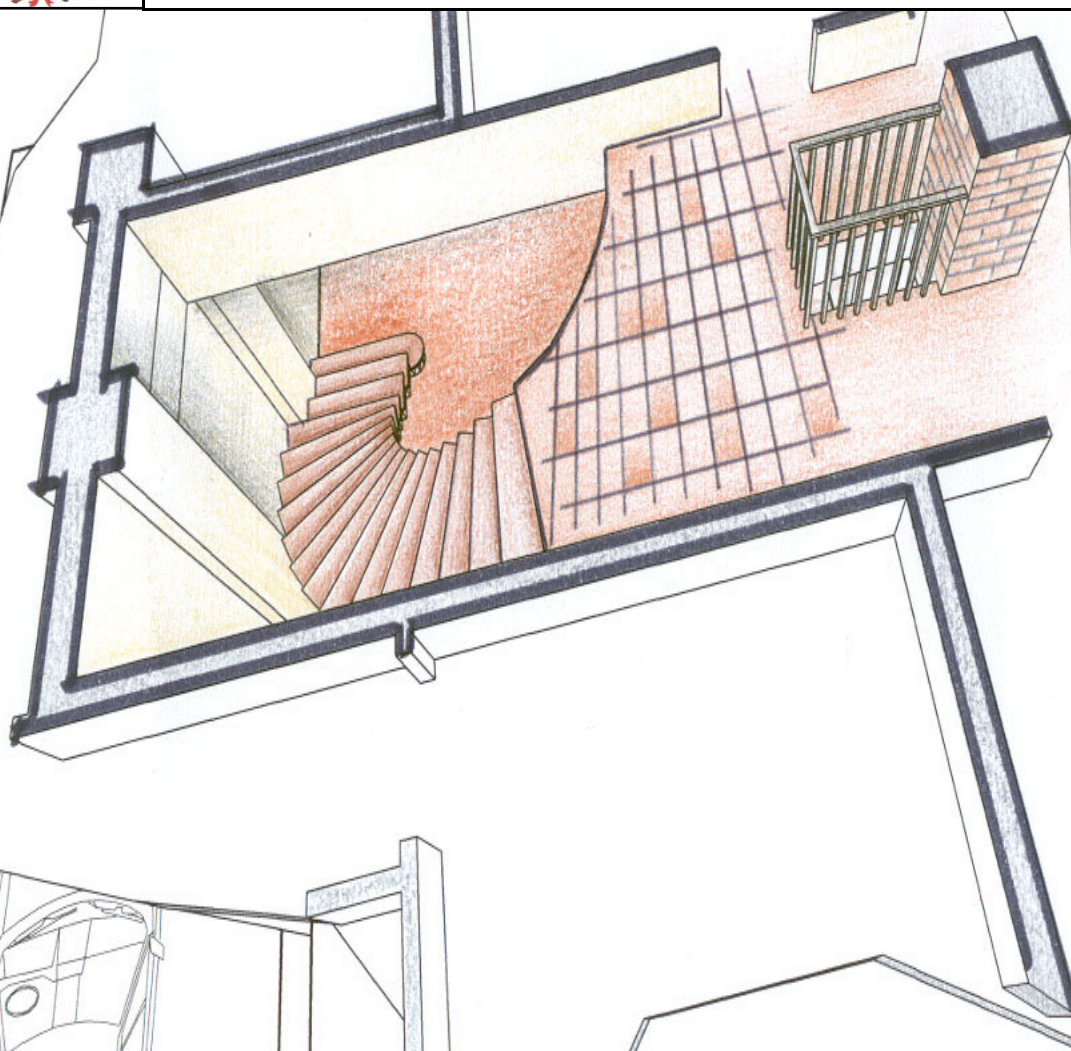




COMUNE DI VILLADOSSOLA

Provincia del Verbano Cusio Ossola



REGOLAMENTO EDILIZIO COMUNALE



Approvato con D.C.C. n°25 del 25/06/2018
Pubblicato sul B.U.R. n°33 del 16/08/2018

Fino all'adeguamento previsto dall'articolo 12, comma 5, della l.r. 19/1999, in luogo delle definizioni di cui alla Parte prima, Capo I (Le definizioni uniformi dei parametri urbanistici ed edilizi), continuano ad essere vigenti le definizioni contenute nei regolamenti edilizi o nei piani regolatori vigenti alla data di approvazione del presente regolamento.

In calce al Regolamento sono state riportate in corsivo le definizioni del Regolamento previgente ancora in vigore nella fase transitoria.

SOMMARIO

PARTE PRIMA

PRINCIPI GENERALI E DISCIPLINA GENERALE DELL'ATTIVITA' EDILIZIA

CAPO I	Le definizioni uniformi dei parametri urbanistici ed edilizi
Articolo 1	Superficie territoriale (ST)
Articolo 2	Superficie fondiaria (SF)
Articolo 3	Indice di edificabilità territoriale (IT)
Articolo 4	Indice di edificabilità fondiaria (IF)
Articolo 5	Carico urbanistico (CU)
Articolo 6	Dotazioni Territoriali (DT)
Articolo 7	Sedime
Articolo 8	Superficie coperta (SC)
Articolo 9	Superficie permeabile (SP)
Articolo 10	Indice di permeabilità (IPT/IPF)
Articolo 11	Indice di copertura (IC)
Articolo 12	Superficie totale (STot)
Articolo 13	Superficie lorda (SL)
Articolo 14	Superficie utile (SU)
Articolo 15	Superficie accessoria (SA)
Articolo 16	Superficie complessiva (SCom)
Articolo 17	Superficie calpestabile (SCa)
Articolo 18	Sagoma
Articolo 19	Volume totale o volumetria complessiva (V)
Articolo 20	Piano fuori terra
Articolo 21	Piano seminterrato
Articolo 22	Piano interrato
Articolo 23	Sottotetto
Articolo 24	Soppalco
Articolo 25	Numero dei piani (NP)
Articolo 26	Altezza lorda (HL)
Articolo 27	Altezza del fronte (HF)
Articolo 28	Altezza dell'edificio (H)
Articolo 29	Altezza utile (HU)
Articolo 30	Distanze (D)
Articolo 31	Volume tecnico
Articolo 32	Edificio
Articolo 33	Edificio Unifamiliare
Articolo 34	Pertinenza
Articolo 35	Balcone
Articolo 36	Ballatoio
Articolo 37	Loggia/Loggiato
Articolo 38	Pensilina
Articolo 39	Portico/Porticato
Articolo 40	Terrazza
Articolo 41	Tettoia
Articolo 42	Veranda
Articolo 43	Indice di densità territoriale (DT)
Articolo 44	Indice di densità fondiaria (DF)

CAPO II Disposizioni regolamentari generali in materia edilizia

PARTE SECONDA

DISPOSIZIONI REGOLAMENTARI COMUNALI IN MATERIA EDILIZIA

TITOLO I Disposizioni organizzative e procedurali

CAPO I SUE, SUAP e organismi consultivi

- Articolo 45 La composizione, i compiti e le modalità di funzionamento, dello Sportello unico per l'edilizia, della Commissione edilizia se prevista, comunque denominata, e di ogni altro organo, consultivo o di amministrazione attiva, costituito secondo la disciplina vigente ivi compresa quella statutaria locale
- Articolo 46 Le modalità di gestione telematica delle pratiche edilizie, con specifiche degli elaborati progettuali anche ai fini dell'aggiornamento della cartografia comunale
- Articolo 47 Le modalità di coordinamento con lo SUAP

CAPO II Altre procedure e adempimenti edilizi

- Articolo 48 Autotutela e richiesta di riesame dei titoli abilitativi rilasciati o presentati.
- Articolo 49 Certificato urbanistico (CU) o Certificato di destinazione urbanistica (CDU)
- Articolo 50 Proroga e rinnovo dei titoli abilitativi
- Articolo 51 Sospensione dell'uso e dichiarazione di inagibilità
- Articolo 52 Contributo per oneri di urbanizzazione e costo di costruzione: criteri applicativi e rateizzazioni
- Articolo 53 Pareri preventivi
- Articolo 54 Ordinanze, interventi urgenti e poteri eccezionali in materia edilizia
- Articolo 55 Modalità e strumenti per l'informazione e la trasparenza del procedimento edilizio
- Articolo 56 Coinvolgimento e partecipazione degli abitanti
- Articolo 57 Concorsi di urbanistica e di architettura, ove possibili

TITOLO II Disciplina dell'esecuzione dei lavori

CAPO I Norme procedurali sull'esecuzione dei lavori

- Articolo 58 Comunicazioni di inizio e di differimento dei lavori, sostituzione e variazioni, anche relative ai soggetti responsabili per la fase di esecuzione dei lavori, quali l'impresa esecutrice e del direttore dei lavori, della sicurezza etc
- Articolo 59 Comunicazioni di fine lavori
- Articolo 60 Occupazione di suolo pubblico
- Articolo 61 Comunicazioni di avvio delle opere relative alla bonifica, comprese quelle per amianto, ordigni bellici etc

CAPO II Norme tecniche sull'esecuzione dei lavori

- Articolo 62 Principi generali dell'esecuzione dei lavori
- Articolo 63 Punti fissi di linea e di livello
- Articolo 64 Conduzione del cantiere e recinzioni provvisorie
- Articolo 65 Cartelli di cantiere
- Articolo 66 Criteri da osservare per scavi e demolizioni
- Articolo 67 Misure di cantiere e eventuali tolleranze
- Articolo 68 Sicurezza e controllo nei cantieri misure per la prevenzione dei rischi nelle fasi di realizzazione dell'opera
- Articolo 69 Ulteriori disposizioni per la salvaguardia dei ritrovamenti archeologici e per gli interventi di bonifica e di ritrovamenti di ordigni bellici
- Articolo 70 Ripristino del suolo pubblico e degli impianti pubblici a fine lavori
- Articolo 71 Ricostruzione di edifici crollati in tutto o in parte in seguito ad eventi accidentali

TITOLO III	Disposizioni per la qualità urbana, prescrizioni costruttive, funzionali
CAPO I	Disciplina dell'oggetto edilizio
Articolo 72	Caratteristiche costruttive e funzionali, degli edifici
Articolo 73	Requisiti prestazionali degli edifici, riferiti alla compatibilità ambientale, all'efficienza energetica e al confort abitativo, finalizzati al contenimento dei consumi energetici e idrici, all'utilizzo di fonti rinnovabili e di materiali ecocompatibili, alla riduzione delle emissioni inquinanti o clima alteranti, alla riduzione dei rifiuti e del consumo di suolo
Articolo 74	Requisiti e parametri prestazionali integrativi degli edifici soggetti a flessibilità progettuale
Articolo 75	Incentivi (riduzione degli oneri di urbanizzazione, premi di edificabilità, deroghe ai parametri urbanistico-edilizi, fiscalità comunale) finalizzati all'innalzamento della sostenibilità energetico ambientale degli edifici, della qualità e della sicurezza edilizia, rispetto ai parametri cogenti
Articolo 76	Prescrizioni costruttive per l'adozione di misure di prevenzione del rischio gas radon
Articolo 77	Specificazioni sui requisiti e sulle dotazioni igienico sanitarie dei servizi e dei locali ad uso abitativo e commerciale
Articolo 78	Dispositivi di aggancio orizzontali flessibili sui tetti (c.d. "linee vita")
Articolo 79	Prescrizioni per le sale da gioco l'installazione di apparecchiature del gioco d'azzardo lecito e la raccolta della scommessa
CAPO II	Disciplina degli spazi aperti, pubblici o di uso pubblico
Articolo 80	Strade
Articolo 81	Portici
Articolo 82	Piste ciclabili
Articolo 83	Aree per parcheggio
Articolo 84	Piazze e aree pedonalizzate
Articolo 85	Passaggi pedonali e marciapiedi
Articolo 86	Passi carrai e uscite per autorimesse
Articolo 87	Chioschi/dehor su suolo pubblico
Articolo 88	Decoro degli spazi pubblici e servitù pubbliche di passaggio sui fronti delle costruzioni e per chioschi/gazebi/dehors posizionati su suolo pubblico e privato
Articolo 89	Recinzioni
Articolo 90	Numerazione civica
CAPO III	Tutela degli spazi verdi e dell'ambiente
Articolo 91	Aree Verdi
Articolo 92	Parchi urbani
Articolo 93	Orti urbani
Articolo 94	Parchi e percorsi in territorio rurale
Articolo 95	Sentieri e rifugi alpini
Articolo 96	Tutela del suolo e del sottosuolo
CAPO IV	
Articolo 97	Approvvigionamento idrico
Articolo 98	Depurazione e smaltimento delle acque
Articolo 99	Raccolta differenziata dei rifiuti urbani e assimilati
Articolo 100	Distribuzione dell'energia elettrica
Articolo 101	Distribuzione del gas
Articolo 102	Ricarica dei veicoli elettrici
Articolo 103	Produzione di energia da fonti rinnovabili, da cogenerazione e reti di teleriscaldamento

Articolo 104	Telecomunicazioni
CAPO V	Recupero urbano, qualità architettonica e inserimento paesaggistico
Articolo 105	Pubblico decoro, manutenzione e sicurezza delle costruzioni e dei luoghi
Articolo 106	Facciate degli edifici ed elementi architettonici di pregio
Articolo 107	Elementi aggettanti delle facciate, parapetti e davanzali
Articolo 108	Allineamenti
Articolo 109	Piano del colore
Articolo 110	Coperture degli edifici
Articolo 111	Illuminazione pubblica
Articolo 112	Griglie ed intercapedini
Articolo 113	Antenne ed impianti di condizionamento a servizio degli edifici ed altri impianti tecnici
Articolo 114	Serramenti esterni degli edifici
Articolo 115	Insegne commerciali, mostre, vetrine, tende, targhe
Articolo 116	Cartelloni pubblicitari
Articolo 117	Muri di cinta e di sostegno
Articolo 118	Beni culturali ed edifici storici
Articolo 119	Cimiteri monumentali e storici
Articolo 120	Progettazione dei requisiti di sicurezza per i luoghi pubblici urbani
CAPO VI	Elementi costruttivi
Articolo 121	Superamento barriere architettoniche, rampe e altre misure per l'abbattimento di barriere architettoniche
Articolo 122	Serre bioclimatiche o serre solari
Articolo 123	Impianti per la produzione di energia da fonti rinnovabili a servizio degli edifici
Articolo 124	Coperture, canali di gronda e pluviali
Articolo 125	Strade, passaggi privati e rampe
Articolo 126	Cavedi, cortili, pozzi luce e chiostrine
Articolo 127	Intercapedini, griglie di areazione e canalizzazioni
Articolo 128	Recinzioni
Articolo 129	Materiali, tecniche costruttive degli edifici
Articolo 130	Disposizioni relative alle aree di pertinenza
Articolo 131	Piscine
Articolo 132	Altre opere di corredo degli edifici
TITOLO IV	Vigilanza e sistemi di controllo.
Articolo 133	Esercizio delle funzioni di vigilanza e controllo delle trasformazioni ed usi del territorio
Articolo 134	Vigilanza durante l'esecuzione dei lavori
Articolo 135	Sanzioni per violazione delle norme regolamentari
TITOLO V	Norme transitorie
Articolo 136	Aggiornamento del regolamento edilizio
Articolo 137	Disposizioni transitorie per l'adeguamento

PARTE PRIMA

PRINCIPI GENERALI E DISCIPLINA GENERALE DELL'ATTIVITA' EDILIZIA

Fino all'adeguamento previsto dall'articolo 12, comma 5, della l.r. 19/1999, in luogo delle definizioni di cui a questo Capo, continuano ad essere vigenti le definizioni contenute nei regolamenti edilizi o nei piani regolatori vigenti alla data di approvazione del presente regolamento.

In calce al presente Regolamento sono state riportate in corsivo le definizioni del Regolamento previgente ancora in vigore nella fase transitoria.

CAPO I LE DEFINIZIONI UNIFORMI DEI PARAMETRI URBANISTICI ED EDILIZI

Articolo 1 Superficie territoriale (ST)

Superficie reale di una porzione di territorio oggetto di intervento di trasformazione urbanistica. Comprende la superficie fondiaria e le aree per dotazioni territoriali ivi comprese quelle esistenti.

Indicazioni e specificazioni tecniche

La superficie territoriale si misura in metri quadrati (m²).

Le aree per dotazioni territoriali sono definite all'articolo 6.

Per superficie reale si intende l'area complessiva come definita dal PRG.

Articolo 2 Superficie fondiaria (SF)

Superficie reale di una porzione di territorio destinata all'uso edificatorio. E' costituita dalla superficie territoriale al netto delle aree per dotazioni territoriali ivi comprese quelle esistenti.

Indicazioni e specificazioni tecniche

La superficie fondiaria si misura in metri quadrati (m²).

Le aree per dotazioni territoriali sono definite all'articolo 6.

Per superficie reale si intende l'area complessiva come definita dal PRG.

Articolo 3 Indice di edificabilità territoriale (IT)

Quantità massima di superficie edificabile su una determinata superficie territoriale, comprensiva dell'edificato esistente.

Indicazioni e specificazioni tecniche

L'indice di edificabilità territoriale si misura in metri quadrati su metri quadrati (m²/m²).

Ai fini del corretto calcolo dell'IT occorre utilizzare la superficie lorda (IT=SL/ST).

Articolo 4 **Indice di edificabilità fondiaria (IF)**
Quantità massima di superficie edificabile su una determinata superficie fondiaria, comprensiva dell'edificato esistente.

Indicazioni e specificazioni tecniche

*L'indice di edificabilità fondiaria si misura in metri quadrati su metri quadrati (m^2/m^2).
Ai fini del corretto calcolo dell'IF occorre utilizzare la superficie lorda ($IF=SL/SF$).*

Articolo 5 **Carico urbanistico (CU)**
Fabbisogno di dotazioni territoriali di un determinato immobile o insediamento in relazione alla sua entità e destinazione d'uso.
Costituiscono variazione del carico urbanistico l'aumento o la riduzione di tale fabbisogno conseguenti all'attuazione di interventi urbanistico-edilizi ovvero a mutamenti di destinazione d'uso.

Indicazioni e specificazioni tecniche

Il carico urbanistico si misura in metri quadrati (m^2).

Articolo 6 **Dotazioni Territoriali (DT)**
Infrastrutture, servizi, attrezzature, spazi pubblici o di uso pubblico e ogni altra opera di urbanizzazione e per la sostenibilità (ambientale, paesaggistica, socio-economica e territoriale) prevista dalla legge o dal piano.

Indicazioni e specificazioni tecniche

*Le dotazioni territoriali si misurano in metri quadrati (m^2).
Sono le aree destinate dallo strumento urbanistico ai servizi pubblici e alle infrastrutture, alla viabilità e agli impianti costituenti opere di urbanizzazione primaria, secondaria e indotta; tra queste vanno computate sia le aree già acquisite o da acquisire da parte della Pubblica Amministrazione, sia quelle assoggettate o da assoggettare ad uso pubblico, ai sensi degli artt. 21, 22 e 51 della l.r. 56/1977.*

Articolo 7 **Sedime**
Impronta a terra dell'edificio o del fabbricato, corrispondente alla localizzazione dello stesso sull'area di pertinenza.

Indicazioni e specificazioni tecniche

Il sedime si misura in metri quadrati (m^2).

Articolo 8 **Superficie coperta (SC)**
Superficie risultante dalla proiezione sul piano orizzontale del profilo esterno perimetrale della costruzione fuori terra, con esclusione degli aggetti e sporti inferiori a 1,50 m.

Indicazioni e specificazioni tecniche

*La superficie coperta si misura in metri quadrati (m^2).
Rientrano nel profilo esterno perimetrale le tettoie, le logge, i "bow window", i vani scala, i vani degli ascensori, i porticati e le altre analoghe strutture.*

Articolo 9 Superficie permeabile (SP)

Porzione di superficie territoriale o fondiaria priva di pavimentazione o di altri manufatti permanenti, entro o fuori terra, che impediscano alle acque meteoriche di raggiungere naturalmente la falda acquifera.

Indicazioni e specificazioni tecniche

La superficie permeabile si misura in metri quadrati (m²).

Articolo 10 Indice di permeabilità (IPT/IPF)

a) **Indice di permeabilità territoriale (IPT)**

Rapporto tra la superficie permeabile e la superficie territoriale.

b) **Indice di permeabilità fondiaria (IPF)**

Rapporto tra la superficie permeabile e la superficie fondiaria.

Indicazioni e specificazioni tecniche

L'indice di permeabilità territoriale e l'indice di permeabilità fondiaria si esprimono in percentuale (%) e rappresentano la percentuale di superficie permeabile rispetto alla superficie territoriale o fondiaria ($IPT=SP/ST$ o $IPF=SP/SF$).

Articolo 11 Indice di copertura (IC)

Rapporto tra la superficie coperta e la superficie fondiaria.

Indicazioni e specificazioni tecniche

L'indice di copertura si esprime in percentuale (%) e rappresenta il rapporto tra la superficie coperta edificata e/o edificabile e la superficie fondiaria ($IC = SC/SF$).

Articolo 12 Superficie totale (STot)

Somma delle superfici di tutti i piani fuori terra, seminterrati e interrati comprese nel profilo perimetrale esterno dell'edificio

Indicazioni e specificazioni tecniche

La superficie totale si misura in metri quadrati (m²).

Per distinguere l'acronimo da quello di superficie territoriale, si propone convenzionalmente di utilizzare per la superficie totale l'acronimo (STot).

Articolo 13 Superficie lorda (SL)

Somma delle superfici di tutti i piani comprese nel profilo perimetrale esterno dell'edificio escluse le superfici accessorie.

Indicazioni e specificazioni tecniche

La superficie lorda si misura in metri quadrati (m²).

Rientrano nella superficie lorda: le verande, i "bow window" e i piani di calpestio dei soppalchi.

Articolo 14 Superficie utile (SU)

Superficie di pavimento degli spazi di un edificio misurata al netto della superficie accessoria e di murature, pilastri, tramezzi, sguinci e vani di porte e finestre.

Indicazioni e specificazioni tecniche

La superficie utile si misura in metri quadrati (m²).

Le soglie di passaggio da un vano all'altro e gli sguinci di porte e finestre sono convenzionalmente considerate superfici non destinate al calpestio fino ad una profondità massima di 0,50 m e, come tali, sono dedotte dalle superfici utili; soglie e sguinci di profondità maggiore saranno invece computati per intero come superfici destinate al calpestio e pertanto utili.

Articolo 15 Superficie accessoria (SA)

Superficie di pavimento degli spazi di un edificio aventi carattere di servizio rispetto alla destinazione d'uso della costruzione medesima, misurata al netto di murature, pilastri, tramezzi, sguinci, vani di porte e finestre. La superficie accessoria ricomprende:

- a) i portici, i "piani pilotis" e le gallerie pedonali;
- b) i ballatoi, le logge, i balconi, le terrazze e le serre solari finalizzate alla captazione diretta dell'energia solare e all'esclusivo miglioramento dei livelli di isolamento termico, ai sensi della normativa vigente;
- c) le cantine e i relativi corridoi di servizio;
- d) i sottotetti per la porzione avente altezza pari o inferiore a m. 1,80;
- e) i sottotetti con altezza media interna inferiore a m 2,40, escludendo dal conteggio la porzione inferiore a m 1,80;
- f) i volumi tecnici, i cavedi, e le relative parti comuni;
- g) gli spazi o locali destinati alla sosta e al ricovero degli autoveicoli ad esclusione delle autorimesse che costituiscono attività imprenditoriale;
- h) le parti comuni, quali i locali di servizio in genere, gli spazi comuni di collegamento orizzontale, come androni, corridoi e disimpegni, i vani scala e i vani degli ascensori, i depositi.

Indicazioni e specificazioni tecniche

La superficie accessoria si misura in metri quadrati (m²).

Il regolamento edilizio può stabilire la quantità massima dei locali cantina, dei locali di servizio o di deposito, realizzabili in rapporto alle unità immobiliari.

Per quanto riguarda la misurazione dell'altezza del sottotetto, punto d), si intende l'altezza lorda di cui all'articolo 26.

Articolo 16 Superficie complessiva (SCom)

Somma della superficie utile e del 60% della superficie accessoria
(SC = SU + 60%SA)

Indicazioni e specificazioni tecniche

La superficie complessiva si misura in metri quadrati (m²).

Per distinguere l'acronimo da quello di superficie coperta, si propone convenzionalmente di utilizzare per la superficie complessiva l'acronimo (SCom). La superficie complessiva è il parametro da utilizzare ai fini del calcolo del costo di costruzione, ai sensi del Decreto ministeriale lavori pubblici 10 maggio 1977, n. 801 (determinazione del costo di costruzione di nuovi edifici).

Articolo 17 Superficie calpestabile (SCa)

Superficie risultante dalla somma delle superfici utili (SU) e delle superfici accessorie (SA) di pavimento.

Indicazioni e specificazioni tecniche

La superficie calpestabile si misura in metri quadrati (m²).

Per superficie calpestabile, si propone convenzionalmente di utilizzare l'acronimo (SCa).

Articolo 18 Sagoma

Conformazione planivolumetrica della costruzione fuori terra nel suo perimetro considerato in senso verticale ed orizzontale, ovvero il contorno che viene ad assumere l'edificio, ivi comprese le strutture perimetrali, nonché gli aggetti e gli sporti superiori a 1,5 m.

Indicazioni e specificazioni tecniche

Negli edifici esistenti, oggetto di interventi volti al miglioramento della resistenza alle sollecitazioni sismiche, la sagoma si calcola al netto dei maggiori spessori da aggiungere, sino ad un massimo di 25 cm, a quelli rilevati ed asseverati dal progettista, compatibilmente con la salvaguardia di facciate, murature ed altri elementi costruttivi e decorativi di pregio storico ed artistico, nonché con la necessità estetica di garantire gli allineamenti o le conformazioni diverse, orizzontali, verticali e delle falde dei tetti che caratterizzano le cortine di edifici urbani e rurali di antica formazione.

Articolo 19 Volume totale o volumetria complessiva (V)

Volume della costruzione costituito dalla somma della superficie totale di ciascun piano per la relativa altezza lorda.

Indicazioni e specificazioni tecniche

Il volume si misura in metri cubi (m³).

Per il volume totale, si propone convenzionalmente di utilizzare l'acronimo (V).

Al fine del calcolo del volume la superficie totale di ciascun piano è calcolata al netto di eventuali soppalchi.

Articolo 20 Piano fuori terra

Piano dell'edificio il cui livello di calpestio sia collocato in ogni sua parte ad una quota pari o superiore a quella del terreno posto in aderenza all'edificio.

Articolo 21 Piano seminterrato

Piano di un edificio il cui pavimento si trova a una quota inferiore (anche solo in parte) a quella del terreno posto in aderenza all'edificio e il cui soffitto si trova ad una quota superiore rispetto al terreno posto in aderenza all'edificio.

Articolo 22 Piano interrato

Piano di un edificio il cui soffitto si trova ad una quota inferiore rispetto a quella del terreno posto in aderenza all'edificio.

Articolo 23 Sottotetto

Spazio compreso tra l'intradosso della copertura dell'edificio e l'estradosso del solaio del piano sottostante.

Indicazioni e specificazioni tecniche

Per sottotetto si intende lo spazio sottostante a copertura non piana.

Articolo 24 Soppalco

Partizione orizzontale interna praticabile, ottenuta con la parziale interposizione di una struttura portante orizzontale in uno spazio chiuso.

Articolo 25 Numero dei piani (NP)

E' il numero di tutti i livelli dell'edificio che concorrono, anche parzialmente, al computo della superficie lorda (SL).

Indicazioni e specificazioni tecniche

Per numero dei piani, si propone convenzionalmente di utilizzare l'acronimo (NP). Dal computo del numero dei piani sono esclusi quelli il cui livello di calpestio risulti interamente interrato, e che non emergano dal suolo per più di 1.20 m, nonché gli eventuali soppalchi, mentre sono inclusi nel numero dei piani quelli che emergono dal suolo per più di 1,20 m misurati dal più alto dei punti dell'intradosso del soffitto all'estremità inferiore della quota del terreno posta in aderenza all'edificio prevista dal progetto.

Il conteggio del numero dei piani si considera per ogni porzione di edificio.

Dal computo del numero dei piani sono esclusi quelli delimitati a livello superiore dalle falde inclinate delle coperture anche quando concorrono al computo della SL.

Articolo 26 Altezza lorda (HL)

Differenza fra la quota del pavimento di ciascun piano e la quota del pavimento del piano sovrastante.

Per l'ultimo piano dell'edificio si misura l'altezza del pavimento fino all'intradosso del soffitto o della copertura.

Indicazioni e specificazioni tecniche

L'altezza lorda si misura in metri (m).

Per altezza lorda, si propone convenzionalmente di utilizzare l'acronimo (HL).

Si chiarisce che l'altezza dell'ultimo piano dell'edificio si calcola dalla quota del pavimento all'intradosso del soffitto o copertura.

Articolo 27 Altezza del fronte (HF)

L'altezza del fronte o della parete esterna di un edificio è delimitata:

- all'estremità inferiore, dalla quota del terreno posta in aderenza all'edificio prevista dal progetto;
- all'estremità superiore, dalla linea di intersezione tra il muro perimetrale e la linea di intradosso del solaio di copertura, per i tetti inclinati, ovvero dalla sommità delle strutture perimetrali, per le coperture piane.

Indicazioni e specificazioni tecniche

L'altezza del fronte si calcola come differenza di quota tra l'estremità superiore e inferiore e si misura in metri (m), senza tenere conto degli accessi ai piani interrati costituiti da rampe, scale e viabilità privata.

Per altezza del fronte, si propone convenzionalmente di utilizzare l'acronimo (HF).

Il comune può definire, in funzione dell'orografia, morfologia e idrografia del proprio territorio l'estremità inferiore della quota del terreno dalla quale misurare l'altezza del fronte.

Dal computo dell'altezza dei fronti sono esclusi i volumi tecnici come definiti all'articolo 31.

Articolo 28 Altezza dell'edificio (H)

Altezza massima tra quella dei vari fronti.

Indicazioni e specificazioni tecniche

L'altezza del fronte si misura in metri (m).

Per altezza dell'edificio, si propone convenzionalmente di utilizzare l'acronimo (H).

Articolo 29 Altezza utile (HU)

Altezza del vano misurata dal piano di calpestio all'intradosso del solaio sovrastante, senza tener conto degli elementi strutturali emergenti. Nei locali aventi soffitti inclinati o curvi, l'altezza utile si determina calcolando l'altezza media ponderata.

Indicazioni e specificazioni tecniche

L'altezza utile si misura in metri (m).

Per altezza utile, si propone convenzionalmente di utilizzare l'acronimo (HU). L'altezza media ponderata si ottiene, convenzionalmente, dividendo il volume netto del locale per l'area netta del pavimento ricavata escludendo le soglie di passaggio da un vano all'altro e gli sguinci di porte e finestre, fino ad una profondità massima di 0,50 m. Il volume è la sommatoria dei volumi delle diverse parti omogenee nelle quali risulta conveniente scomporre il locale al fine di effettuare i conteggi.

Articolo 30 Distanze (D)

Lunghezza del segmento minimo che congiunge l'edificio con il confine di riferimento (di proprietà, stradale, tra edifici o costruzioni, tra i fronti, di zona o di ambito urbanistico, ecc.), in modo che ogni punto della sua sagoma rispetti la distanza prescritta.

Indicazioni e specificazioni tecniche

La distanza si misura in metri (m).

Per distanza, si propone convenzionalmente di utilizzare l'acronimo (D).

Il Comune può definire le distanza dal confine anche per le opere interrate, ove ritenga opportuno disciplinare tale fattispecie.

Per confine stradale si intende o il confine della strada definito nel testo del "Nuovo Codice della Strada", Decreto Legislativo 30 aprile 1992, n. 285 o, in sua assenza, il ciglio della strada come definito dalla vigente normativa statale, vedi art. 2 del D.M. 1 aprile 1968 n. 1404.

Articolo 31 Volume tecnico

Sono volumi tecnici i vani e gli spazi strettamente necessari a contenere ed a consentire l'accesso alle apparecchiature degli impianti tecnici al servizio dell'edificio (idrico, termico, di condizionamento e di climatizzazione, di sollevamento, elettrico, di sicurezza, telefonico, ecc.).

Indicazioni e specificazioni tecniche

Sono considerati volumi tecnici quelli impegnati da impianti tecnici necessari al funzionamento del fabbricato, sia sistemati entro il corpo del medesimo sia al di fuori; il Comune ne può fissare altezze minime e massime nonché le sagome limite, nel rispetto delle norme di legge vigenti.

Nei volumi tecnici rientrano le opere di natura tecnica che è necessario collocare al di sopra dell'ultimo solaio, quali torrini dei macchinari degli ascensori o dei montacarichi, torrini delle scale, camini, torri di esalazione, ciminiere, antenne, impianti per il riscaldamento e il condizionamento, impianti per l'utilizzo di fonti energetiche alternative, opere e manufatti utili a prevenire le cadute dall'alto, ecc....

Articolo 32 Edificio

Costruzione stabile, dotata di copertura e comunque appoggiata o infissa al suolo, isolata da strade o da aree libere, oppure separata da altre costruzioni mediante strutture verticali che si elevano senza soluzione di continuità dalle fondamenta al tetto, funzionalmente indipendente, accessibile alle persone e destinata alla soddisfazione di esigenze perduranti nel tempo.

Articolo 33 Edificio Unifamiliare

Per edificio unifamiliare si intende quello riferito a un'unica unità immobiliare urbana di proprietà esclusiva, funzionalmente indipendente, che disponga di uno o più accessi autonomi dall'esterno e destinato all'abitazione di un singolo nucleo familiare.

Articolo 34 Pertinenza

Opera edilizia legata da un rapporto di strumentalità e complementarità rispetto alla costruzione principale, non utilizzabile autonomamente e di dimensioni modeste o comunque rapportate al carattere di accessorietà.

Articolo 35 Balcone

Elemento edilizio praticabile e aperto su almeno due lati, a sviluppo orizzontale in aggetto, munito di ringhiera o parapetto e direttamente accessibile da uno o più locali interni.

Articolo 36 Ballatoio

Elemento edilizio praticabile a sviluppo orizzontale, e anche in aggetto, che si sviluppa lungo il perimetro di una muratura con funzione di distribuzione, munito di ringhiera o parapetto.

Articolo 37 Loggia/Loggiato

Elemento edilizio praticabile coperto, non aggettante, aperto su almeno un fronte, munito

di ringhiera o parapetto, direttamente accessibile da uno o più vani interni.

Articolo 38 Pensilina

Elemento edilizio di copertura posto in aggetto alle pareti perimetrali esterne di un edificio e priva di montanti verticali di sostegno.

Articolo 39 Portico/Porticato

Elemento edilizio coperto al piano terreno degli edifici, intervallato da colonne o pilastri aperto su uno o più lati verso i fronti esterni dell'edificio.

Articolo 40 Terrazza

Elemento edilizio scoperto e praticabile, realizzato a copertura di parti dell'edificio, munito di ringhiera o parapetto, direttamente accessibile da uno o più locali interni.

Articolo 41 Tettoia

Elemento edilizio di copertura di uno spazio aperto sostenuto da una struttura discontinua, adibita ad usi accessori oppure alla fruizione protetta di spazi pertinenziali.

Articolo 42 Veranda

Locale o spazio coperto avente le caratteristiche di loggiato, balcone, terrazza o portico, chiuso sui lati da superfici vetrate o con elementi trasparenti e impermeabili, parzialmente o totalmente apribili.

Indicazioni e specificazioni tecniche

La veranda si differenzia dalla serra solare, in quanto la seconda è finalizzata alla captazione diretta dell'energia solare e all'esclusivo miglioramento dei livelli di isolamento termico ai sensi della normativa vigente.

Non è considerata veranda lo spazio chiuso da tende apribili, fioriere e zanzariere.

Articolo 43 Indice di densità territoriale (DT)

Quantità massima di volume edificabile su una determinata superficie territoriale, comprensiva dell'edificato esistente.

Indicazioni e specificazioni tecniche

L'indice di densità territoriale si misura in metri cubi su metri quadrati (m^3/m^2). L'indice di densità territoriale ($DT=V/ST$) viene utilizzato per l'applicazione dell'articolo 23 della l.r. 56/1977 nelle zone a destinazione residenziale del PRG.

Ai fini del calcolo del presente parametro, per volume edificabile si intende la somma dei prodotti della superficie lorda (SL) di ciascun piano, al netto di eventuali soppalchi, per la relativa altezza lorda.

Articolo 44 Indice di densità fondiaria (DF)

Quantità massima di volume edificabile su una determinata superficie fondiaria, comprensiva dell'edificato esistente.

Indicazioni e specificazioni tecniche

L'indice di densità fondiaria si esprime in metri cubi su metri quadrati (m^3/m^2). L'indice di densità fondiaria ($DF=V/SF$) viene utilizzato per l'applicazione dell'articolo 23 della l.r. 56/1977 nelle zone a destinazione residenziale del PRG.

Ai fini del calcolo del presente parametro, per volume edificabile si intende la somma dei prodotti della superficie lorda (SL) di ciascun piano, al netto di eventuali soppalchi, per la relativa altezza lorda.

CAPO II DISPOSIZIONI REGOLAMENTARI GENERALI IN MATERIA EDILIZIA

La disciplina generale dell'attività edilizia operante sul territorio regionale è articolata secondo l'elenco riportato nell'Allegato B all'Intesa, riportato di seguito; per ciascuna categoria la Regione ha integrato o modificato il richiamo alla disciplina, in conformità alla normativa regionale vigente (**normativa evidenziata in rosso**) e provvederà ad aggiornarla mediante apposita pubblicazione sul sito istituzionale dell'Ente.

a Definizioni degli interventi edilizi e delle destinazioni d'uso

La definizione degli interventi edilizi e delle destinazioni d'uso, devono essere reperibili e aggiornati sui siti informatici per la gestione telematica delle pratiche edilizie, utilizzando quale riferimento la Tabella riepilogativa di corrispondenza delle opere interventi e titoli edilizi (pubblicata sul sito www.mude.piemonte.it).

b Il procedimento per il rilascio e la presentazione dei titoli abilitativi edilizi e la modalità di controllo degli stessi

I procedimenti per il rilascio e la presentazione dei titoli abilitativi e le modalità di controllo degli stessi e la trasmissione delle comunicazioni in materia edilizia dovranno essere reperibili e aggiornati sui siti informatici per la gestione telematica delle pratiche edilizie ovvero essere pubblicati con le opportune informazioni al cittadino sul sito istituzionale dell'Ente.

c La modulistica unificata edilizia, gli elaborati e la documentazione da allegare alla stessa

La modulistica unificata edilizia, gli elaborati e la documentazione allegata alla stessa dovrà essere reperibile e aggiornata sui siti informatici per la gestione telematica delle pratiche edilizie o scaricabile dal sito istituzionale dell'Ente.

In particolare si ricorda che la modulistica unificata, adeguata a quella nazionale di cui agli "Accordi tra il Governo, le Regioni e gli Enti locali, concernenti l'adozione di moduli unificati e standardizzati per la presentazione delle pratiche edilizie", adottata con Deliberazioni della Giunta regionale è pubblicata e aggiornata sul sito istituzionale www.mude.piemonte.it.

La raccolta aggiornata delle disposizioni nazionali, evidenziata in nero nella tabella seguente, è reperibile sul sito web della Presidenza del Consiglio dei Ministri e del Ministero delle Infrastrutture e dei Trasporti.

La raccolta aggiornata delle disposizioni regionali, **evidenziata in rosso** nella tabella seguente, è reperibile sul sito web, alla pagina "Aree tematiche\Urbanistica\Regolamenti edilizi" della Regione Piemonte, articolata secondo l'elenco riportato di seguito.

La raccolta delle disposizioni e/o regolamenti correlati alla materia edilizia di competenza comunale sono reperibili sul sito web del Comune di Villadossola.

<http://www.comune.villadossola.vb.it/>

RICOGNIZIONE DELLE DISPOSIZIONI INCIDENTI SUGLI USI E LE TRASFORMAZIONI DEL TERRITORIO E SULL'ATTIVITÀ EDILIZIA

A.	DISCIPLINA DEI TITOLI ABILITATIVI, DELL'ESECUZIONE DEI LAVORI E DEL CERTIFICATO DI CONFORMITÀ EDILIZIA E DI AGIBILITÀ
	DECRETO DEL PRESIDENTE DELLA REPUBBLICA 6 giugno 2001, n. 380 (<i>Testo unico delle disposizioni legislative e regolamentari in materia edilizia</i>)
	LEGGE REGIONALE 5 dicembre 1977, n. 56 (<i>Tutela ed uso del suolo</i>), in particolare articoli 48, 49, 50 e 54
	LEGGE REGIONALE 8 luglio 1999, n. 19 (<i>Norme in materia edilizia e modifiche alla legge regionale 5 dicembre 1977, n. 56 "Tutela ed uso del suolo"</i>)
	LEGGE REGIONALE 14 luglio 2009, n. 20 (<i>Snellimento delle procedure in materia di edilizia e urbanistica</i>), in particolare Capo II
	A.1 Edilizia residenziale
	LEGGE REGIONALE 6 agosto 1998, n. 21 (<i>Norme per il recupero a fini abitativi di sottotetti</i>)
	CIRCOLARE del PRESIDENTE della GIUNTA REGIONALE 25 gennaio 1999, n. 1/PET (<i>LEGGE REGIONALE 6 agosto 1998, n. 21 "Norme per il recupero a fini abitativi di sottotetti"</i>)
	LEGGE REGIONALE 29 aprile 2003, n. 9 (<i>Norme per il recupero funzionale dei rustici</i>)
	CIRCOLARE del PRESIDENTE della GIUNTA REGIONALE 9 settembre 2003, n. 5/PET (<i>Legge regionale 29 aprile 2003, n. 9 "Norme per il recupero funzionale dei rustici"</i>)
	A.2 Edilizia non residenziale
	DECRETO DEL PRESIDENTE DELLA REPUBBLICA 7 settembre 2010, n. 160 (<i>Regolamento per la semplificazione ed il riordino della disciplina sullo sportello unico per le attività produttive, ai sensi dell'articolo 38, comma 3, del decreto-legge 25 giugno 2008, n. 112, convertito, con modificazioni, dalla legge 6 agosto 2008, n. 133</i>)
	DECRETO DEL PRESIDENTE DELLA REPUBBLICA 13 marzo 2013, n. 59 (<i>Regolamento recante la disciplina dell'autorizzazione unica ambientale e la semplificazione di adempimenti amministrativi in materia ambientale gravanti sulle piccole e medie imprese e sugli impianti non soggetti ad autorizzazione integrata ambientale, a norma dell'articolo 23 del decreto-legge 9 febbraio 2012, n. 5, convertito, con modificazioni, dalla legge 4 aprile 2012, n. 35</i>)
	LEGGE REGIONALE 5 dicembre 1977, n. 56 (<i>Tutela ed uso del suolo</i>), in particolare articoli 25 e 26
	A.3 Impianti per la produzione di energia da fonti rinnovabili
	DECRETO LEGISLATIVO 29 dicembre 2003, n. 387 (<i>Attuazione della direttiva 2001/77/CE relativa alla promozione dell'energia elettrica prodotta da fonti energetiche rinnovabili nel mercato interno dell'elettricità</i>)
	DECRETO DEL MINISTERO DELLO SVILUPPO ECONOMICO 10 settembre 2010 (<i>Linee guida per l'autorizzazione degli impianti alimentati da fonti rinnovabili</i>)

	<p>DECRETO LEGISLATIVO 3 marzo 2011, n. 28 (<i>Attuazione della direttiva 2009/28/CE sulla promozione dell'uso dell'energia da fonti rinnovabili, recante modifica e successiva abrogazione delle direttive 2001/77/CE e 2003/30/CE</i>), in particolare articolo 11</p>
	<p>A.4 Condizioni di efficacia dei titoli edilizi e altri adempimenti generali</p>
	<p>DECRETO LEGISLATIVO 9 aprile 2008, n. 81 (<i>Attuazione dell'articolo 1 della legge 3 agosto 2007, n. 123, in materia di tutela della salute e della sicurezza nei luoghi di lavoro</i>), in particolare articoli 90, comma 9, lettere a), b) e c) e 99</p>
	<p>DECRETO LEGISLATIVO 6 settembre 1989, n. 322 (<i>Norme sul Sistema statistico nazionale e sulla riorganizzazione dell'Istituto nazionale di statistica, ai sensi dell'art. 24 della legge 23 agosto 1988, n. 400</i>) in particolare articolo 7 (circa l'obbligo di fornire dati statistici sui permessi di costruire, DIA, SCIA, e dell'attività edilizia delle pubbliche amministrazioni (articolo 7 D.P.R. n. 380/2001), il cui rilevamento è stato stabilito, da ultimo, dal Decreto del Presidente del Consiglio dei Ministri 31 marzo 2011 "Approvazione del Programma Statistico Nazionale 2011-2013 Edilizia Pubblica")</p>
B.	<p>REQUISITI E PRESUPPOSTI STABILITI DALLA LEGISLAZIONE URBANISTICA E SETTORIALE CHE DEVONO ESSERE OSSERVATI NELL'ATTIVITÀ EDILIZIA</p>
	<p>B.1 I limiti inderogabili di densità, altezza, distanza fra i fabbricati e dai confini</p>
	<p>DECRETO INTERMINISTERIALE 2 aprile 1968, n. 1444 (<i>Limiti inderogabili di densità edilizia, di altezza, di distanza fra i fabbricati e rapporti massimi tra gli spazi destinati agli insediamenti residenziali e produttivi e spazi pubblici o riservati alle attività collettive, al verde pubblico o a parcheggi, da osservare ai fini della formazione dei nuovi strumenti urbanistici o della revisione di quelli esistenti, ai sensi dell'articolo 17 della legge n. 765 del 1967</i>)</p>
	<p>CODICE CIVILE, in particolare articoli 873, 905, 906 e 907</p>
	<p>D.M. 14 gennaio 2008 (<i>Approvazione delle nuove norme tecniche per le costruzioni</i>), in particolare paragrafo 8.4.1.</p>
	<p>LEGGE 17 agosto 1942, n. 1150 (<i>Legge urbanistica</i>), in particolare articolo 41-sexies</p>
	<p>LEGGE 24 marzo 1989, n. 122 (<i>Disposizioni in materia di parcheggi, programma triennale per le aree urbane maggiormente popolate nonché modificazioni di alcune norme del testo unico sulla disciplina della circolazione stradale, approvato con decreto del Presidente della Repubblica 15 giugno 1959, n. 393</i>), in particolare articolo 9</p>
	<p>DECRETO LEGISLATIVO 30 maggio 2008, n. 115 (<i>Attuazione della direttiva 2006/32/CE relativa all'efficienza degli usi finali dell'energia e i servizi energetici e abrogazione della direttiva 93/76/CEE</i>)</p>
	<p>LEGGE REGIONALE 5 dicembre 1977, n. 56 (<i>Tutela ed uso del suolo</i>), in particolare articolo 23</p>
	<p>DELIBERAZIONE DELLA GIUNTA REGIONALE 1 agosto 2003, n. 20-10187 (<i>Istruzioni per la determinazione dei valori minimi ammissibili delle altezze interne dei locali degli edifici esistenti di vecchia costruzione, oggetto di interventi di recupero edilizio</i>)</p>
	<p>B.2 Rispetti (stradale, ferroviario, aeroportuale, cimiteriale, degli acquedotti e</p>

	<i>impianti di depurazione, degli elettrodotti, dei gasdotti, del demanio marittimo)</i>
	B.2.1 Fasce di rispetto stradali
	DECRETO LEGISLATIVO 30 aprile 1992, n. 285 (<i>Nuovo codice della strada</i>) in particolare articoli 16, 17 e 18
	DECRETO DEL PRESIDENTE DELLA REPUBBLICA 16 dicembre 1992, n. 495 (<i>Regolamento di esecuzione e di attuazione del nuovo codice della strada</i>), in particolare articoli 26, 27 e 28
	DECRETO INTERMINISTERIALE 1 aprile 1968, n. 1404 (<i>Distanze minime a protezione del nastro stradale da osservarsi nella edificazione fuori del perimetro dei centri abitati, di cui all'articolo 19 della Legge n. 765 del 1967</i>)
	DECRETO INTERMINISTERIALE 2 aprile 1968, n. 1444 (<i>Limiti inderogabili di densità edilizia, di altezza, di distanza fra i fabbricati e rapporti massimi tra gli spazi destinati agli insediamenti residenziali e produttivi e spazi pubblici o riservati alle attività collettive, al verde pubblico o a parcheggi, da osservare ai fini della formazione dei nuovi strumenti urbanistici o della revisione di quelli esistenti, ai sensi dell'art. 17 della legge n. 765 del 1967</i>), in particolare articolo 9 per distanze minime tra fabbricati tra i quali siano interposte strade destinate al traffico veicolare
	DECRETO MINISTERIALE 5 novembre 2001, n. 6792 (<i>Norme funzionali e geometriche per la costruzione delle strade</i>)
	LEGGE REGIONALE 5 dicembre 1977, n. 56 (<i>Tutela ed uso del suolo</i>), in particolare articolo 27
	B.2.2 Rispetti ferroviari (<i>tramvie, ferrovie metropolitane e funicolari terrestri su rotaia</i>)
	DECRETO DEL PRESIDENTE DELLA REPUBBLICA 11 luglio 1980, n. 753 (<i>Nuove norme in materia di polizia, sicurezza e regolarità dell'esercizio delle ferrovie e di altri servizi di trasporto</i>) in particolare titolo III, articoli da 49 a 60
	LEGGE REGIONALE 5 dicembre 1977, n. 56 (<i>Tutela ed uso del suolo</i>), in particolare articolo 27
	LEGGE REGIONALE 7 agosto 2006, n. 31 (<i>Disposizioni di principio per l'autorizzazione alla deroga delle distanze legali lungo le ferrovie in concessione ai sensi dell'articolo 60 del Decreto del Presidente della Repubblica n. 753 del 1980</i>)
	B.2.3 Fasce di rispetto degli aeroporti e aerodromi
	REGIO DECRETO 30 marzo 1942, n. 327 (<i>Codice della navigazione</i>), in particolare articoli 707, 714 e 715
	B.2.4 Rispetto cimiteriale
	REGIO DECRETO 27 luglio 1934 n. 1265 (<i>Approvazione del testo unico delle leggi sanitarie</i>), in particolare articolo 338, come modificato dall'articolo 28 della legge 1 agosto 2002, n. 166
	DECRETO DEL PRESIDENTE DELLA REPUBBLICA 10 settembre 1990, n. 285 (<i>Approvazione del Regolamento di Polizia Mortuaria</i>), in particolare articolo 57
	LEGGE REGIONALE 5 dicembre 1977, n. 56 (<i>Tutela ed uso del suolo</i>), in particolare articolo 27
	B.2.5 Fascia di rispetto dei corsi d'acqua (<i>e altre acque pubbliche</i>)
	REGIO DECRETO 25 luglio 1904, n. 523 (<i>Testo unico delle disposizioni di legge</i>)

		<i>intorno alle opere idrauliche delle diverse categorie), in particolare articolo 96, comma primo, lettera f)</i>
		LEGGE REGIONALE 5 dicembre 1977, n. 56 (Tutela ed uso del suolo), in particolare articolo 29
	B.2.6 Fascia di rispetto acquedotti (aree di salvaguardia delle acque superficiali e sotterranee destinate al consumo umano)	
		DECRETO LEGISLATIVO 3 aprile 2006, n. 152 (<i>Norme in materia ambientale</i>), in particolare articoli 94, 134 e 163
		DECRETO DEL PRESIDENTE DELLA GIUNTA REGIONALE 11 dicembre 2006, n. 15/R (Regolamento regionale recante: Disciplina delle aree di salvaguardia delle acque destinate al consumo umano "Legge regionale 29 dicembre 2000, n. 61")
	B.2.6bis Superficie dell'area oggetto di concessione e di protezione assoluta delle acque minerali e termali	
		LEGGE REGIONALE 12 luglio 1994, n. 25 (Ricerca e coltivazione di acque minerali e termali), in particolare articolo 19
	B.2.7 Fascia di rispetto dei depuratori	
		DELIBERA DEL COMITATO DEI MINISTRI PER LA TUTELA DELLE ACQUE DALL'INQUINAMENTO 4 febbraio 1977 (<i>Criteri, metodologie e norme tecniche generali di cui all'art. 2, lettere b), d) ed e), della Legge 10 maggio 1976, n. 319, recante norme per la tutela delle acque dall'inquinamento</i>), in particolare punto 1.2 dell'Allegato 4
	B.2.8 Distanze dalle sorgenti dei campi elettrici, magnetici ed elettromagnetici	
		LEGGE 22 febbraio 2001, n. 36 (<i>Legge quadro sulla protezione dalle esposizioni a campi elettrici, magnetici ed elettromagnetici</i>)
		DECRETO DEL PRESIDENTE DEL CONSIGLIO DEI MINISTRI dell'8 luglio 2003 (<i>Fissazione dei limiti di esposizione, dei valori di attenzione e degli obiettivi di qualità per la protezione della popolazione dalle esposizioni ai campi elettrici e magnetici alla frequenza di rete (50 Hz) generati dagli elettrodotti</i>)
		DECRETO DEL MINISTERO DELL'AMBIENTE 10 settembre 1998, n.381 (<i>Regolamento recante norme per la determinazione dei tetti di radiofrequenza compatibili con la salute umana</i>), si vedano anche le LINEE GUIDA applicative del D.M. n. 381/98 redatte dal Ministero dell'Ambiente
		DECRETO DEL PRESIDENTE DEL CONSIGLIO DEI MINISTRI 8 luglio 2003 (<i>Fissazione dei limiti di esposizione, dei valori di attenzione e degli obiettivi di qualità per la protezione della popolazione dalle esposizioni a campi elettrici, magnetici ed elettromagnetici generati a frequenze comprese tra 100 kHz e 300 GHz</i>)
		DECRETO DEL MINISTERO DELL'AMBIENTE E DELLA TUTELA DEL TERRITORIO E DEL MARE 29 maggio 2008 (<i>Approvazione della metodologia di calcolo per la determinazione delle fasce di rispetto degli elettrodotti</i>)
		DECRETO LEGISLATIVO 19 novembre 2007 n. 257 (<i>Attuazione della direttiva 2004/40/CE sulle prescrizioni minime di sicurezza e di salute relative all'esposizione dei lavoratori ai rischi derivanti dagli agenti fisici - campi elettromagnetici</i>)
		LEGGE REGIONALE 26 aprile 1984, n. 23 (Disciplina delle funzioni regionali inerenti l'impianto di opere elettriche aventi tensioni fino a 150.000 volt)

		LEGGE REGIONALE 3 AGOSTO 2004 n. 19 (<i>Nuova disciplina regionale sulla protezione dalle esposizioni a campi elettrici, magnetici ed elettromagnetici</i>)
		DELIBERAZIONE DELLA GIUNTA REGIONALE 5 settembre 2005, n. 16-757 (<i>Legge regionale 3 agosto 2004, n. 19 "Nuova disciplina regionale sulla protezione dalle esposizioni a campi elettrici, magnetici ed elettromagnetici. Direttiva tecnica in materia di localizzazione degli impianti radioelettrici, spese per attività istruttorie e di controllo, redazione del regolamento comunale, programmi localizzativi, procedure per il rilascio delle autorizzazioni e del parere tecnico"</i>)
B.2.9 Fascia di rispetto dei metanodotti		
		DECRETO DEL MINISTERO DELL'INTERNO 24 novembre 1984 (<i>Norme di sicurezza antincendio per il trasporto, la distribuzione, l'accumulo e l'utilizzazione del gas naturale con densità non superiore a 0,8</i>). (A decorrere dalla data di entrata in vigore (cioè 4.11.2008) dei DD.M.Svil.Econ. del 16/04/2008 e del 17/04/2008 sono abrogate le seguenti parti: le prescrizioni di cui alla parte prima e quarta, per quanto inerente agli impianti di trasporto, ai sensi del D.M.Svil.Econ. del 17/04/2008, la Sezione 1 (Disposizioni generali), la Sezione 3 (Condotte con pressione massima di esercizio non superiore a 5 bar), la Sezione 4 (Impianti di riduzione della pressione), la Sezione 5 (installazioni interne alle utenze industriali) e le Appendici: «Attraversamento in tubo di protezione» e «Cunicolo di protezione» ai sensi del D.M.Svil.Econ. del 16/04/2008)
		DECRETO DEL MINISTERO DELLO SVILUPPO ECONOMICO 16 aprile 2008 (<i>Regola tecnica per la progettazione, costruzione, collaudo, esercizio e sorveglianza delle opere e dei sistemi di distribuzione e di linee dirette del gas naturale con densità non superiore a 0,8</i>)
		DECRETO DEL MINISTERO DELLO SVILUPPO ECONOMICO 17 aprile 2008 (<i>Regola tecnica per la progettazione, costruzione, collaudo, esercizio e sorveglianza delle opere e degli impianti di trasporto di gas naturale con densità non superiore a 0,8</i>)
B.2.10 Demanio fluviale e lacuale		
		DECRETO DEL PRESIDENTE DELLA GIUNTA REGIONALE 6 dicembre 2004, n. 14/R (<i>Regolamento regionale recante: Prime disposizioni per il rilascio delle concessioni per l'utilizzo di beni del demanio idrico fluviale e lacuale non navigabile e determinazione dei relativi canoni "Legge regionale 18 maggio 2004, n. 12"</i>)
B.2.11 Aree sciabili e fasce di rispetto da impianti di risalita e piste		
		LEGGE REGIONALE 26 gennaio 2009, n. 2 (<i>Norme in materia di sicurezza nella pratica degli sport montani invernali ed estivi e disciplina dell'attività di volo in zone di montagna</i>)
B.3 Servitù militari		
		DECRETO LEGISLATIVO 15 marzo 2010, n. 66 (<i>Codice dell'ordinamento militare</i>), in particolare il Libro II, Titolo VI, articolo 320 e ss. (<i>Limitazioni a beni e attività altrui nell'interesse della difesa</i>)
		DECRETO DEL PRESIDENTE DELLA REPUBBLICA 15 marzo 2010, n. 90 (<i>Testo unico delle disposizioni regolamentari in materia di ordinamento militare, a norma dell'articolo 14 della legge 28 novembre 2005, n. 246</i>) in particolare il Titolo VI (<i>Limitazioni a beni e attività altrui nell'interesse della difesa</i>)
		DECRETO MINISTERIALE 20 aprile 2006 (<i>Applicazione della parte aeronautica</i>)

		<i>del Codice di navigazione, di cui al D.Lgs. 9 maggio 2005, n. 96, e successive modificazioni)</i>
	B.4 Accessi stradali	
		DECRETO LEGISLATIVO 30 aprile 1992, n. 285 (<i>Nuovo codice della strada</i>) in particolare articolo 22
		DECRETO DEL PRESIDENTE DELLA REPUBBLICA 16 dicembre 1992, n. 495 (<i>Regolamento di esecuzione e di attuazione del nuovo codice della strada</i>), in particolare articoli 44, 45 e 46
		DECRETO DEL MINISTERO PER LE INFRASTRUTTURE 5 novembre 2001 (<i>Norme funzionali e geometriche per la costruzione delle strade</i>)
	B.5 Zone interessate da stabilimenti a rischio di incidente rilevante	
		DECRETO LEGISLATIVO 26 giugno 2015, n. 105 (<i>Attuazione della direttiva 2012/18/UE relativa al controllo del pericolo di incidenti rilevanti connessi con sostanze pericolose</i>)
		DECRETO DEL MINISTERO DEI LAVORI PUBBLICI 9 maggio 2001 (<i>Requisiti minimi di sicurezza in materia di pianificazione urbanistica e territoriale per le zone interessate da stabilimenti a rischio di incidente rilevante</i>)
		DELIBERAZIONE DELLA GIUNTA REGIONALE 26 luglio 2010, n. 17-377 (<i>Linee guida per la valutazione del rischio industriale nell'ambito della pianificazione territoriale</i>)
	B.6 Siti contaminati	
		DECRETO LEGISLATIVO 3 aprile 2006, n. 152 (<i>Norme in materia ambientale</i>), in particolare Parte Quarta, Titolo V "Bonifica di siti contaminati"
		DECRETO DEL MINISTERO DELL'AMBIENTE 25 ottobre 1999, n. 471 (<i>Regolamento recante criteri, procedure e modalità per la messa in sicurezza, la bonifica e il ripristino ambientale dei siti inquinati, ai sensi dell'articolo 17 del decreto legislativo 5 febbraio 1997, n. 22, e successive modificazioni e integrazioni</i>)
		LEGGE REGIONALE n. 7 aprile 2000, n. 42 (<i>Bonifica e ripristino ambientale dei siti inquinati (articolo 17 del decreto legislativo 5 febbraio 1997, n. 22, da ultimo modificato dalla legge 9 dicembre 1998, n. 426). Approvazione del Piano regionale di bonifica delle aree inquinate. Abrogazione della legge regionale 28 agosto 1995, n. 71</i>)
		LEGGE REGIONALE 23 aprile 2007, n. 9 (<i>Legge finanziaria per l'anno 2007</i>), in particolare articolo 43
C.	VINCOLI E TUTELE	
	C.1 Beni culturali (<i>immobili che presentano interesse artistico, storico, archeologico o etnoantropologico</i>)	
		DECRETO LEGISLATIVO 22 gennaio 2004, n. 42 (<i>Codice dei beni culturali e del paesaggio, ai sensi dell'articolo 10 della legge 6 luglio 2002, n. 137</i>), in particolare Parte II, Titolo I, Capo I
		LEGGE REGIONALE del 14 marzo 1995, n. 35 (<i>Individuazione, tutela e valorizzazione dei beni culturali architettonici nell'ambito comunale</i>)
	C.2 Beni paesaggistici e valorizzazione del paesaggio	

	DECRETO LEGISLATIVO 22 gennaio 2004, n. 42 (<i>Codice dei beni culturali e del paesaggio, ai sensi dell'articolo 10 della legge 6 luglio 2002, n. 137</i>), in particolare Parte III
	DECRETO DEL PRESIDENTE DELLA REPUBBLICA 13 febbraio 2017, n. 31 (<i>Regolamento recante individuazione degli interventi esclusi dall'autorizzazione paesaggistica o sottoposti a procedura autorizzatoria semplificata</i>)
	DECRETO DEL PRESIDENTE DEL CONSIGLIO DEI MINISTRI 12 dicembre 2005 (<i>Individuazione della documentazione necessaria alla verifica della compatibilità paesaggistica degli interventi proposti, ai sensi dell'articolo 146, comma 3, del Codice dei beni culturali e del paesaggio di cui al d.lgs. 22 gennaio 2004, n. 42</i>)
	DIRETTIVA DEL PRESIDENTE DEL CONSIGLIO DEI MINISTRI 9 febbraio 2011 (<i>Valutazione e riduzione del rischio sismico del patrimonio culturale con riferimento alle Norme tecniche per le costruzioni di cui al decreto del Ministero delle infrastrutture e dei trasporti del 14 gennaio 2008</i>)
	LEGGE REGIONALE 3 aprile 1989, n. 20 (<i>Norme in materia di tutela di beni culturali, ambientali e paesistici</i>)
	LEGGE REGIONALE 1 dicembre 2008, n. 32 (<i>Provvedimenti urgenti di adeguamento al decreto legislativo 22 gennaio 2004, n. 42 "Codice dei beni culturali e del paesaggio, ai sensi dell' articolo 10 della legge 6 luglio 2002, n. 137"</i>)
	LEGGE REGIONALE 16 giugno 2008, n. 14 (<i>Norme per la valorizzazione del paesaggio</i>)
	DECRETO DEL PRESIDENTE DELLA GIUNTA REGIONALE 23 gennaio 2017 n. 2/R (<i>Regolamento regionale recante: Attuazione dell'articolo 3, comma 3 ter della legge regionale 10 febbraio 2009, n. 4 "Gestione e promozione economica delle foreste"</i>)
	DELIBERAZIONE DELLA GIUNTA REGIONALE 21 settembre 2015, n. 26-2131 (<i>Linee guida per l'adeguamento dei piani regolatori e dei regolamenti edilizi alle indicazioni di tutela per il sito UNESCO "Paesaggi vitivinicoli del Piemonte: Langhe-Roero e Monferrato"</i>)
	DELIBERAZIONE DEL CONSIGLIO REGIONALE 3 ottobre 2017, n. 233-35836 (<i>Approvazione del Piano paesaggistico regionale ai sensi della legge regionale 5 dicembre 1977, n. 56 'Tutela dell'uso del suolo'</i>)
	C.3 Vincolo idrogeologico
	REGIO DECRETO LEGGE 30 dicembre 1923, n. 3267 (<i>Riordinamento e riforma della legislazione in materia di boschi e di terreni montani</i>)
	REGIO DECRETO 16 maggio 1926, n. 1126 (<i>Approvazione del regolamento per l'applicazione del R.D.L. 30 dicembre 1923, n. 3267, concernente il riordinamento e la riforma della legislazione in materia di boschi e di terreni montani</i>)
	DECRETO LEGISLATIVO 3 aprile 2006, n. 152 (<i>Norme in materia ambientale</i>), in particolare articolo 61, comma 1, lettera g) e comma 5
	LEGGE REGIONALE 9 agosto 1989, n. 45 (<i>Nuove norme per gli interventi da eseguire in terreni sottoposti a vincolo per scopi idrogeologici - Abrogazione legge regionale 12 agosto 1981, n. 27</i>)
	C.4 Vincolo idraulico

	DECRETO LEGISLATIVO 3 aprile 2006, n. 152 (<i>Norme in materia ambientale</i>), in particolare articolo 115
	REGIO DECRETO 25 luglio 1904, n. 523 (<i>Testo unico delle disposizioni di legge intorno alle opere idrauliche delle diverse categorie</i>) in particolare articolo 98
	REGIO DECRETO 8 maggio 1904, n. 368 (<i>Regolamento per la esecuzione del T.U. della Legge 22 marzo 1900, n. 195, e della Legge 7 luglio 1902, n. 333 sulle bonificazioni delle paludi e dei terreni paludosi</i>) in particolare Titolo VI, Capo I (Disposizioni per la conservazione delle opere di bonificamento e loro pertinenze)
	DECRETO LEGISLATIVO 31 marzo 1998, n. 112 (<i>Conferimento di funzioni e compiti amministrativi dello Stato alle Regioni ed agli Enti locali, in attuazione del Capo I della Legge 15 marzo 1997, n. 59</i>), in particolare articolo 89 (Funzioni conferite alle Regioni e agli Enti locali)
C.5 Aree naturali protette	
	LEGGE 6 dicembre 1991, n. 394 (<i>Legge quadro sulle aree protette</i>)
	LEGGE REGIONALE 29 giugno 2009, n. 19 (<i>Testo unico sulla tutela delle aree naturali e della biodiversità</i>)
	LEGGE REGIONALE 3 agosto 2015, n. 19 (<i>Riordino del sistema di gestione delle aree protette regionali e nuove norme in materia di Sacri Monti. Modifiche alla legge regionale 29 giugno 2009, n. 19 "Testo unico sulla tutela delle aree naturali e della biodiversità"</i>)
C.6 Siti della Rete Natura 2000	
	DECRETO DEL PRESIDENTE DELLA REPUBBLICA 8 settembre 1997, n. 357 (<i>Regolamento recante attuazione della direttiva 92/43/CEE relativa alla conservazione degli habitat naturali e seminaturali, nonché della flora e della fauna selvatiche</i>)
	DECRETO DEL MINISTERO DELL'AMBIENTE E DELLA TUTELA DEL TERRITORIO 3 settembre 2002 (<i>Linee guida per la gestione dei siti Natura 2000</i>)
	DELIBERAZIONE DELLA GIUNTA REGIONALE 7 aprile 2014, n. 54-7409 (<i>L.r. 19/2009 "Testo unico sulla tutela delle aree naturali e della biodiversità", art. 40. Misure di Conservazione per la tutela dei siti della Rete Natura 2000 del Piemonte. Approvazione</i>)
	DELIBERAZIONE DELLA GIUNTA REGIONALE 29 settembre 2014, n. 22-368 (<i>Modifiche alla D.G.R. n. 54-7409 del 07/04/2014 "L.r. 19/2009. Testo unico sulla tutela delle aree naturali e della biodiversità", art. 40. Misure di Conservazione per la tutela dei siti della Rete Natura 2000 del Piemonte. Approvazione" e alla D.G.R. n. 31-7448 del 15/04/2014 "Art. 18 l. 157/1992, art. 40 l.r. 5/2012. Approvazione del calendario venatorio per la stagione 2014/2015 e delle relative istruzioni operative"</i>)
	DELIBERAZIONE DELLA GIUNTA REGIONALE 18 gennaio 2016, n. 17-2814 (<i>Modifiche alla D.G.R. n. 54-7409 del 07/04/2014 "L.r. 19/2009. Testo unico sulla tutela delle aree naturali e della biodiversità", art. 40. Misure di Conservazione per la tutela dei siti della Rete Natura 2000 del Piemonte. Approvazione"</i>)

		DELIBERAZIONE DELLA GIUNTA REGIONALE 29 febbraio 2016, n. 24-2976 (<i>Misure di conservazione per la tutela dei Siti della Rete Natura 2000 del Piemonte. Recepimento dei disposti di cui all'art. 39 della l.r. 22 dicembre 2015, n. 26 "Disposizioni collegate alla manovra finanziaria per l'anno 2015". Modifica alla D.G.R. n. 54-7409 del 7.04.2014</i>)
		In aggiunta alle disposizioni delle precedenti deliberazioni si rimanda alle "Misure di conservazione Sito specifiche" pubblicate sul sito web istituzionale della Regione Piemonte
	C.7 Interventi soggetti a valutazione di impatto ambientale	
		DECRETO LEGISLATIVO 3 aprile 2006, n. 152 (<i>Norme in materia ambientale</i>) in particolare Parte Prima e Seconda
		LEGGE REGIONALE 14 dicembre 1998, n. 40 (<i>Disposizioni concernenti la compatibilità ambientale e le procedure di valutazione</i>)
		DELIBERAZIONE DELLA GIUNTA REGIONALE 9 giugno 2008, n. 12-8931 (<i>D.lgs. 152/2006 e s.m.i. "Norme in materia ambientale". Primi indirizzi operativi per l'applicazione delle procedure in materia di Valutazione ambientale strategica di piani e programmi</i>)
		DELIBERAZIONE DEL CONSIGLIO REGIONALE 20 settembre 2011, n. 129-35527 (<i>Aggiornamento degli allegati A1 e B2 alla legge regionale 14 dicembre 1998, n. 40 "Disposizioni concernenti la compatibilità ambientale e le procedure di valutazione" in conseguenza delle modifiche agli allegati III e IV alla parte seconda del decreto legislativo 3 aprile 2006, n. 152, operate dalla legge 23 luglio 2009, n. 99</i>)
		DELIBERAZIONE DELLA GIUNTA REGIONALE 29 febbraio 2016, n. 25-2977 (<i>Disposizioni per l'integrazione della procedura di valutazione ambientale strategica nei procedimenti di pianificazione territoriale e urbanistica, ai sensi della legge regionale 5 dicembre 1977, n. 56 "Tutela ed uso del suolo"</i>)
D.	NORMATIVA TECNICA	
	D.1 Requisiti igienico-sanitari (dei locali di abitazione e dei luoghi di lavoro)	
		DECRETO DEL MINISTERO DELLA SANITÀ 5 luglio 1975 (<i>Modificazioni alle istruzioni ministeriali 20 giugno 1896, relativamente all'altezza minima ed ai requisiti igienico-sanitari principali dei locali di abitazione</i>), come modificato dal Decreto del Ministero della Sanità 9 giugno 1999 (<i>Modificazioni in materia dell'altezza minima e dei requisiti igienico-sanitari principali dei locali di abitazione</i>)
		REGIO DECRETO 27 luglio 1934, n. 1265 (<i>Testo unico delle leggi sanitarie</i>), in particolare articoli 218 e 344
		DECRETO LEGISLATIVO 9 aprile 2008, n. 81 (<i>Attuazione dell'articolo 1 della legge 3 agosto 2007, n. 123, in materia di tutela della salute e della sicurezza nei luoghi di lavoro</i>), in particolare articoli 63, 65, Allegato IV e Allegato XIII
	D.2 Sicurezza statica e normativa antisismica	
		ORDINANZA DEL PRESIDENTE DEL CONSIGLIO DEI MINISTRI 20 marzo 2003, n. 3274 (<i>Primi elementi in materia di criteri generali per la classificazione</i>

		<i>sismica del territorio nazionale e di normative tecniche per le costruzioni in zona sismica) in particolare Allegato 1 (Criteri per l'individuazione delle zone sismiche individuazione, formazione e aggiornamento degli elenchi nelle medesime zone) Allegato A (Classificazione sismica dei comuni italiani)</i>
		DECRETO DEL MINISTERO DELLE INFRASTRUTTURE 14 gennaio 2008 (Approvazione delle nuove norme tecniche per le costruzioni)
		CIRCOLARE DEL MINISTERO PER LE INFRASTRUTTURE 2 febbraio 2009, n. 617 (Istruzioni per l'applicazione delle "Nuove norme tecniche per le costruzioni" di cui al D.M. 14 gennaio 2008)
		DECRETO DEL PRESIDENTE DELLA REPUBBLICA 6 giugno 2001, n. 380 (Testo unico delle disposizioni legislative e regolamentari in materia edilizia)
		DECRETO DEL MINISTERO DEI LAVORI PUBBLICI 15 maggio 1985 (Accertamenti e norme tecniche per la certificazione di idoneità statica delle costruzioni abusive (art. 35, comma 4, Legge 28 febbraio 1985 n. 47), come modificato dal Decreto del M. LL. PP. 20 settembre 1985)
		LEGGE REGIONALE 12 marzo 1985, n. 19 (Snellimento delle procedure di cui alla legge 2 febbraio 1974, n. 64 in attuazione della legge 10 dicembre 1981, n. 741)
		DELIBERAZIONE DELLA GIUNTA REGIONALE 4 agosto 2009, n. 46-11968 (Aggiornamento del Piano regionale per il risanamento e la tutela della qualità dell'aria. Stralcio di piano per il riscaldamento ambientale e il condizionamento e disposizioni attuative in materia di rendimento energetico nell'edilizia ai sensi dell'articolo 21, comma 1, lettere a) b) e q) della legge regionale 28 maggio 2007, n. 13 "Disposizioni in materia di rendimento energetico nell'edilizia")
		DELIBERAZIONE DELLA GIUNTA REGIONALE 19 gennaio 2010, n. 11-13058 (Approvazione delle procedure di controllo e gestione delle attività urbanistico-edilizie ai fini della prevenzione del rischio sismico attuative della nuova classificazione sismica del territorio piemontese)
		DELIBERAZIONE DELLA GIUNTA REGIONALE 12 dicembre 2011, n. 4-3084 (D.G.R. n. 11-13058 del 19/01/2010. Approvazione delle procedure di controllo e gestione delle attività urbanistico-edilizie ai fini della prevenzione del rischio sismico attuative della nuova classificazione sismica del territorio piemontese)
		DELIBERAZIONE DELLA GIUNTA REGIONALE 21 maggio 2014, n. 65-7656 (Individuazione dell'ufficio tecnico regionale ai sensi del D.P.R. 6 giugno 2001, n. 380 e ulteriori modifiche e integrazioni alle procedure attuative di gestione e controllo delle attività urbanistico-edilizie ai fini della prevenzione del rischio sismico approvate con D.G.R. 12 dicembre 2011, n. 4-3084)
		D.3 Opere di conglomerato cementizio armato, normale e precompresso ed a struttura metallica
		DECRETO DEL PRESIDENTE DELLA REPUBBLICA 6 giugno 2001, n. 380 (Testo unico delle disposizioni legislative e regolamentari in materia edilizia) in particolare articoli 53, 58, 59, 60, e Parte II, Capo II (articoli da 64 a 76)
		D.4 Eliminazione e superamento delle barriere architettoniche negli edifici privati pubblici e privati aperti al pubblico
		DECRETO DEL PRESIDENTE DELLA REPUBBLICA 6 giugno 2001, n. 380 (Testo unico delle disposizioni legislative e regolamentari in materia edilizia) in

		particolare Parte II, Capo III
		LEGGE 5 febbraio 1992, n. 104 (<i>Legge-quadro per l'assistenza, l'integrazione sociale e i diritti delle persone handicappate</i>) in particolare articolo 24
		LEGGE 9 gennaio 1989, n. 13 (<i>Disposizioni per favorire il superamento e l'eliminazione delle barriere architettoniche negli edifici privati</i>)
		LEGGE 28 febbraio 1986, n. 41 (<i>Disposizioni per la formazione del bilancio annuale e pluriennale dello Stato - legge finanziaria 1986</i>), in particolare articolo 32, comma 20, secondo periodo
		DECRETO DEL MINISTRO DEI LAVORI PUBBLICI 14 giugno 1989, n. 236 (<i>Prescrizioni tecniche necessarie a garantire l'accessibilità, l'adattabilità e la visitabilità degli edifici privati e di edilizia residenziale pubblica sovvenzionata e agevolata, ai fini del superamento e dell'eliminazione delle barriere architettoniche</i>)
		DECRETO DEL PRESIDENTE DELLA REPUBBLICA 24 luglio 1996, n. 503 (<i>Regolamento recante norme per l'eliminazione delle barriere architettoniche negli edifici, spazi e servizi pubblici</i>)
		CIRCOLARE DEL MINISTERO DELL'INTERNO 1 marzo 2002, n. 4 (<i>Linee guida per la valutazione della sicurezza antincendio nei luoghi di lavoro ove siano presenti persone disabili</i>)
		D.5 Sicurezza degli impianti
		DECRETO DEL MINISTERO DELLO SVILUPPO ECONOMICO 22 gennaio 2008, n. 37 (<i>Regolamento concernente l'attuazione dell'articolo 11-quaterdecies, comma 13, lettera a) della legge n. 248 del 2 dicembre 2005, recante riordino delle disposizioni in materia di attività di installazione degli impianti all'interno degli edifici</i>)
		DECRETO DEL PRESIDENTE DELLA REPUBBLICA 30 aprile 1999, n. 162 (<i>Regolamento recante norme per l'attuazione della direttiva 95/16/CE sugli ascensori e di semplificazione dei procedimenti per la concessione del nulla osta per ascensori e montacarichi, nonché della relativa licenza di esercizio</i>)
		DECRETO LEGISLATIVO 3 aprile 2006, n. 152 (<i>Norme in materia ambientale</i>), in particolare Parte quinta (Norme in materia di tutela dell'aria e di riduzione delle emissioni in atmosfera), Titolo I (Prevenzione e limitazione delle emissioni in atmosfera di impianti e attività) e Titolo II (Impianti termici civili)
		D.6 Prevenzione degli incendi e degli infortuni
		DECRETO DEL PRESIDENTE DELLA REPUBBLICA 1 agosto 2011, n. 151 (<i>Regolamento recante semplificazione della disciplina dei procedimenti relativi alla prevenzione degli incendi, a norma dell'articolo 49, comma 4-quater, del decreto-legge 31 maggio 2010, n. 78, convertito, con modificazioni, dalla legge 30 luglio 2010, n. 122</i>)
		DECRETO DEL MINISTERO DELL'INTERNO 7 agosto 2012 (<i>Disposizioni relative alle modalità di presentazione delle istanze concernenti i procedimenti di prevenzione incendi e alla documentazione da allegare, ai sensi dell'articolo 2, comma 7, del decreto del Presidente della Repubblica 1 agosto 2011, n. 151</i>)
		DECRETO LEGISLATIVO 8 marzo 2006, n. 139 (<i>Riassetto delle disposizioni relative alle funzioni ed ai compiti del Corpo nazionale dei vigili del fuoco, a norma dell'articolo 11 della legge 29 luglio 2003, n. 229</i>)

		DECRETO DEL MINISTERO DELL'INTERNO 16 maggio 1987 (<i>Norme di sicurezza antincendi per gli edifici di civile abitazione</i>)
		DECRETO DEL MINISTERO DELL'INTERNO 10 marzo 1998 (<i>Criteri generali di sicurezza antincendio e per la gestione dell'emergenza nei luoghi di lavoro</i>)
		DECRETO DEL MINISTERO DELL'INTERNO 22 febbraio 2006 (<i>Approvazione della regola tecnica di prevenzione incendi per la progettazione, la costruzione e l'esercizio di edifici e/o locali destinati ad uffici</i>)
		DECRETO DEL MINISTERO DELL'INTERNO 18 settembre 2002 (<i>Approvazione della regola tecnica di prevenzione incendi per la progettazione, la costruzione e l'esercizio delle strutture sanitarie pubbliche e private</i>)
		DECRETO DEL MINISTERO DELL'INTERNO 15 settembre 2005 (<i>Approvazione della regola tecnica di prevenzione incendi per i vani degli impianti di sollevamento ubicati nelle attività soggette ai controlli di prevenzione incendi</i>)
		DECRETO LEGISLATIVO 9 aprile 2008, n. 81 (<i>Attuazione dell'articolo 1 della legge 3 agosto 2007, n. 123, in materia di tutela della salute e della sicurezza nei luoghi di lavoro</i>)
		DECRETO DEL MINISTERO DELL'INTERNO 16 marzo 2012 (<i>Piano straordinario biennale adottato ai sensi dell'articolo 15, commi 7 e 8, del decreto-legge 29 dicembre 2011, n. 216, convertito, con modificazioni, dalla legge 24 febbraio 2012, n. 14, concernente l'adeguamento alle disposizioni di prevenzione incendi delle strutture ricettive turistico-alberghiere con oltre venticinque posti letto, esistenti alla data di entrata in vigore del decreto del Ministro dell'interno 9 aprile 1994, che non abbiano completato l'adeguamento alle suddette disposizioni di prevenzione incendi</i>)
		D.7 Demolizione o rimozione dell'amianto
		DECRETO LEGISLATIVO 9 aprile 2008, n. 81 (<i>Attuazione dell'articolo 1 della legge 3 agosto 2007, n. 123, in materia di tutela della salute e della sicurezza nei luoghi di lavoro</i>), in particolare articolo 256
		DECRETO LEGISLATIVO 25 luglio 2006, n. 257 (<i>Attuazione della direttiva 2003/18/CE relativa alla protezione dei lavoratori dai rischi derivanti dall'esposizione all'amianto durante il lavoro</i>)
		DECRETO MINISTERIALE 6 settembre 1994 (<i>Normative e metodologie tecniche di applicazione dell'art. 6, comma 3, e dell'art. 12, comma 2, della legge 27 marzo 1992, n. 257, relativa alla cessazione dell'impiego dell'amianto</i>)
		LEGGE REGIONALE 14 ottobre 2008, n. 30 (<i>Norme per la tutela della salute, il risanamento dell'ambiente, la bonifica e lo smaltimento dell'amianto</i>)
		DELIBERAZIONE DELLA GIUNTA REGIONALE 18 dicembre 2012, n. 40-5094 (<i>Approvazione del Protocollo regionale per la gestione di esposti/segnalazioni relativi alla presenza di coperture in cemento - amianto negli edifici</i>)
		DELIBERAZIONE DELLA GIUNTA REGIONALE 18 dicembre 2013, n. 25-6899 (<i>Approvazione delle indicazioni operative per la rimozione e la raccolta di modeste quantità di materiali contenenti amianto in matrice cementizia o resinoide presenti in utenze civili da parte di privati cittadini</i>)
		DELIBERAZIONE DELLA GIUNTA REGIONALE 29 dicembre 2016, n. 58-4532

		<i>(Definizione delle modalità di comunicazione della presenza di amianto ai sensi dell'art. 9 della L.R. 30/2008, in attuazione del Piano Regionale Amianto per gli anni 2016-2020 approvato con D.C.R. 1 marzo 2016, n. 124 – 7279)</i>
		D.8 Contenimento del consumo energetico degli edifici e utilizzo fonti rinnovabili
		DECRETO LEGISLATIVO 19 agosto 2005, n. 192 (<i>Attuazione della direttiva 2002/91/CE relativa al rendimento energetico nell'edilizia</i>)
		DECRETO DEL MINISTERO DELLO SVILUPPO ECONOMICO 26 giugno 2009 (<i>Linee guida nazionali per la certificazione energetica degli edifici</i>)
		DECRETO DEL PRESIDENTE DELLA REPUBBLICA 26 agosto 1993, n. 412 (<i>Regolamento recante norme per la progettazione, l'installazione, l'esercizio e la manutenzione degli impianti termici degli edifici ai fini del contenimento dei consumi di energia, in attuazione dell'art. 4, comma 4, della legge 9 gennaio 1991, n. 10</i>)
		DECRETO DEL PRESIDENTE DELLA REPUBBLICA 16 aprile 2013, n. 74 (<i>Regolamento recante definizione dei criteri generali in materia di esercizio, conduzione, controllo, manutenzione e ispezione degli impianti termici per la climatizzazione invernale ed estiva degli edifici e per la preparazione dell'acqua calda per usi igienici sanitari, a norma dell'articolo 4, comma 1, lettere a) e c), del decreto legislativo 19 agosto 2005, n. 192</i>)
		DECRETO LEGISLATIVO 3 marzo 2011, n. 28 (<i>Attuazione della direttiva 2009/28/CE sulla promozione dell'uso dell'energia da fonti rinnovabili, recante modifica e successiva abrogazione delle direttive 2001/77/CE e 2003/30/CE</i>)
		DECRETO LEGISLATIVO 4 luglio 2014, n. 102 (<i>Attuazione della direttiva 2012/27/UE sull'efficienza energetica, che modifica le direttive 2009/125/CE e 2010/30/UE e abroga le direttive 2004/8/CE e 2006/32/CE</i>)
		DECRETO DEL MINISTERO DELLO SVILUPPO ECONOMICO 26 giugno 2015 (<i>Applicazione delle metodologie di calcolo delle prestazioni energetiche e definizione delle prescrizioni e dei requisiti minimi degli edifici</i>)
		DECRETO DEL MINISTERO DELLO SVILUPPO ECONOMICO 26 giugno 2015 (<i>Schemi e modalità di riferimento per la compilazione della relazione tecnica di progetto ai fini dell'applicazione delle prescrizioni e dei requisiti minimi di prestazione energetica negli edifici</i>)
		DECRETO DEL MINISTERO DELLO SVILUPPO ECONOMICO 26 giugno 2015 (<i>Adeguamento del decreto del Ministro dello sviluppo economico, 26 giugno 2009 - Linee guida nazionali per la certificazione energetica degli edifici</i>)
		DELIBERAZIONE DELLA GIUNTA REGIONALE 4 agosto 2009, n. 46-11968 (<i>Aggiornamento del Piano regionale per il risanamento e la tutela della qualità dell'aria. Stralcio di piano per il riscaldamento ambientale e il condizionamento e disposizioni attuative in materia di rendimento energetico nell'edilizia ai sensi dell'articolo 21, comma 1, lettere a), b) e q) della legge regionale 28 maggio 2007, n. 13 "Disposizioni in materia di rendimento energetico nell'edilizia"</i>)
		DELIBERAZIONE DELLA GIUNTA REGIONALE 21 settembre 2015, n. 14-2119 (<i>Disposizioni in materia di attestazione della prestazione energetica degli edifici in attuazione del d.lgs. 192/2005 e s.m.i., del d.p.r. 75/2013 e s.m.i., del d.m. 26 giugno 2015 "Adeguamento del decreto del Ministro dello sviluppo economico 26 giugno 2009. Linee guida nazionali per la certificazione energetica degli edifici" e degli articoli 39, comma 1, lettera g) e i) e 40 della l.r. 3/2015</i>)

		DELIBERAZIONE DELLA GIUNTA REGIONALE 2 novembre 2015, n. 24-2360 (<i>Deliberazione della Giunta regionale 21 settembre 2015, n. 14-2119 recante disposizioni in materia di attestazione della prestazione energetica degli edifici in attuazione del d.lgs. 192/2005 e s.m.i., del d.p.r. 75/2013 e s.m.i. e del d.m. 26 giugno 2015. Rettifica errori materiali</i>)
	D.9 Isolamento acustico (attivo e passivo) degli edifici	
		DECRETO DEL PRESIDENTE DEL CONSIGLIO DEI MINISTRI 1° marzo 1991 (<i>Limiti massimi di esposizione al rumore negli ambienti abitativi e nell'ambiente esterno</i>)
		LEGGE 26 ottobre 1995, n. 447 (<i>Legge quadro sull'inquinamento acustico</i>)
		DECRETO DEL PRESIDENTE DEL CONSIGLIO DEI MINISTRI 14 novembre 1997 (<i>Determinazione dei valori limite delle sorgenti sonore</i>)
		DECRETO DEL PRESIDENTE DEL CONSIGLIO DEI MINISTRI 5 dicembre 1997 (<i>Determinazione dei requisiti acustici passivi degli edifici</i>)
		DECRETO DEL PRESIDENTE DELLA REPUBBLICA 19 ottobre 2011, n. 227 (<i>Regolamento per la semplificazione di adempimenti amministrativi in materia ambientale gravanti sulle imprese, a norma dell'articolo 49, comma 4-quater, del decreto-legge 31 maggio 2010, n. 78, convertito, con modificazioni, dalla legge 30 luglio 2010, n. 122.</i>), in particolare articolo 4
		LEGGE REGIONALE 20 ottobre 2000, n. 52 (<i>Disposizioni per la tutela dell'ambiente in materia di inquinamento acustico</i>), in particolare articoli 10, 11 e 14
		DELIBERAZIONE DELLA GIUNTA REGIONALE 2 febbraio 2004, n. 9-11616 (<i>Legge regionale 25 ottobre 2000, n. 52 - art. 3, comma 3, lettera c). Criteri per la redazione della documentazione di impatto acustico</i>)
		DELIBERAZIONE DELLA GIUNTA REGIONALE 14 febbraio 2005, n. 46-14762 (<i>Legge regionale 25 ottobre 2000, n. 52 - art. 3, comma 3, lettera d). Criteri per la redazione della documentazione di clima acustico</i>)
		DELIBERAZIONE DELLA GIUNTA REGIONALE 27 giugno 2012, n. 24-4049 (<i>Disposizioni per il rilascio da parte delle Amministrazioni comunali delle autorizzazioni in deroga ai valori limite per le attività temporanee, ai sensi dell'articolo 3, comma 3, lettera b) della l.r. 25 ottobre 2000, n. 52</i>)
	D.10 Produzione di materiali da scavo	
		DECRETO-LEGGE 21 giugno 2013, n. 69 (<i>Disposizioni urgenti per il rilancio dell'economia, convertito, con modificazioni dalla legge 9 agosto 2013, n. 98</i>), in particolare articoli art. 41 e 41-bis
		DECRETO LEGISLATIVO 3 APRILE 2006 n. 152 (<i>Norme in materia ambientale</i>), in particolare articoli 184-bis, comma 2-bis, 185, comma 1, lettera c), 186 e 266, comma 7
		DECRETO DEL MINISTERO DELL'AMBIENTE E DELLA TUTELA DEL TERRITORIO E DEL MARE 10 agosto 2012, n. 161 (<i>Regolamento recante la disciplina dell'utilizzazione delle terre e rocce da scavo</i>)
		LEGGE REGIONALE 17 novembre 2016, n. 23 (<i>Disciplina delle attività estrattive: disposizioni in materia di cave</i>)
	D.11 Tutela delle acque dall'inquinamento (scarichi idrici domestici)	

		DECRETO LEGISLATIVO 3 aprile 2006, n. 152 (<i>Norme in materia ambientale</i>), in particolare Parte terza, Sezione II (<i>Tutela delle acque dall'inquinamento</i>)
		DELIBERA DEL COMITATO DEI MINISTRI PER LA TUTELA DELLE ACQUE DALL'INQUINAMENTO 4 febbraio 1977 (<i>Criteri, metodologie e norme tecniche generali di cui all'art. 2, lettere b), d) ed e), della L. 10 maggio 1976, n. 319, recante norme per la tutela delle acque dall'inquinamento</i>)
		LEGGE REGIONALE 30 aprile 1996, n. 22 (<i>Ricerca, uso e tutela delle acque sotterranee</i>)
		LEGGE REGIONALE 7 aprile 2003, n. 6 (<i>Disposizioni in materia di autorizzazione agli scarichi delle acque reflue domestiche e modifiche alla legge regionale 30 aprile 1996, n. 22 "Ricerca, uso e tutela delle acque sotterranee"</i>)
		DECRETO DEL PRESIDENTE DELLA GIUNTA REGIONALE 29 luglio 2003, n. 10/R (<i>Regolamento regionale recante: "Disciplina dei procedimenti di concessione di derivazione di acqua pubblica"</i>)
		DECRETO DEL PRESIDENTE DELLA GIUNTA REGIONALE 20 febbraio 2006, n. 1/R (<i>Regolamento regionale recante: "Disciplina delle acque meteoriche di dilavamento e delle acque di lavaggio di aree esterne"</i>)
		DECRETO DEL PRESIDENTE DELLA GIUNTA REGIONALE 11 dicembre 2006, n. 15/R (<i>Regolamento regionale recante: "Disciplina delle aree di salvaguardia delle acque destinate al consumo umano"</i>)
		DELIBERAZIONE DEL CONSIGLIO REGIONALE 13 marzo 2007, n. 117-10731 (<i>Piano di Tutela delle Acque</i>)
	D.12 Prevenzione inquinamento luminoso e atmosferico	
		LEGGE REGIONALE 7 aprile 2000, n. 43 (<i>Disposizioni per la tutela dell'ambiente in materia di inquinamento atmosferico. Prima attuazione del Piano regionale per il risanamento e la tutela della qualità dell'aria</i>)
E.	REQUISITI TECNICI E PRESCRIZIONI SPECIFICHE PER ALCUNI INSEDIAMENTI O IMPIANTI	
	E.1 Strutture commerciali	
		LEGGE REGIONALE 12 novembre 1999, n. 28 (<i>Disciplina, sviluppo ed incentivazione del commercio in Piemonte, in attuazione del decreto legislativo 31 marzo 1998, n. 114</i>)
		DELIBERAZIONE DEL CONSIGLIO REGIONALE 29 ottobre 1999, n. 563-13414 (<i>Indirizzi generali e criteri di programmazione urbanistica per l'insediamento del commercio al dettaglio in sede fissa, in attuazione del decreto legislativo 31 marzo 1998, n. 114, come risultante dopo le ultime modifiche intervenute con la deliberazione del Consiglio regionale 20 novembre 2012, n. 191-43016</i>)
	E.2 Strutture ricettive	
		LEGGE REGIONALE 14 luglio 1988, n. 34 (<i>Modifiche ed integrazioni alle norme igienico-sanitarie delle strutture ricettive alberghiere ed extra alberghiere, L.R. 15 aprile 1985, n. 31</i>)
		LEGGE REGIONALE 31 agosto 1979, n. 54 (<i>Disciplina dei complessi ricettivi all'aperto</i>), in particolare Allegati A e B

		LEGGE REGIONALE 15 aprile 1985, n. 31 (<i>Disciplina delle strutture ricettive extralberghiere</i>)
		LEGGE REGIONALE 18 febbraio 2010, n. 8 (<i>Ordinamento dei rifugi alpini e delle altre strutture ricettive alpinistiche e modifiche di disposizioni regionali in materia di turismo</i>)
		REGOLAMENTO REGIONALE 11 marzo 2011, n. 1/R (<i>Requisiti e modalità per l'attività di gestione delle strutture ricettive alpinistiche nonché requisiti tecnico-edilizi ed igienico-sanitari occorrenti al loro funzionamento 'Articolo 17 legge regionale 18 febbraio 2010, n. 8'</i>), in particolare Allegato A
		LEGGE REGIONALE 11 marzo 2015, n. 3 (<i>Disposizioni regionali in materia di semplificazione</i>), in particolare Capo II, artt. 4-21
		REGOLAMENTO REGIONALE 15 maggio 2017, n. 9/R (<i>Caratteristiche e modalità di gestione delle aziende alberghiere nonché requisiti tecnico-edilizi ed igienico-sanitari occorrenti al loro funzionamento 'Articolo 8 della legge regionale 11 marzo 2015, n. 3'</i>), in particolare Allegato A
		LEGGE REGIONALE 3 agosto 2017, n. 13 (<i>Disciplina delle strutture ricettive extralberghiere</i>)
E.3 Strutture per l'agriturismo		
		LEGGE 20 febbraio 2006, n. 96 (<i>Disciplina dell'agriturismo</i>), in particolare articolo 5
		LEGGE REGIONALE 23 febbraio 2015, n. 2 (<i>Nuove disposizioni in materia di agriturismo</i>), in particolare articoli 8 e 9
		DECRETO DEL PRESIDENTE DELLA GIUNTA REGIONALE 1 marzo 2016, n. 1/R (<i>Regolamento regionale recante: Disposizioni regionali relative all'esercizio e alla funzionalità delle attività agrituristiche e dell'ospitalità rurale familiare in attuazione dell'articolo 14 della legge regionale 23 febbraio 2015, n. 2 "Nuove disposizioni in materia di agriturismo"</i>)
E.4 Impianti di distribuzione del carburante		
		LEGGE REGIONALE 31 maggio 2004, n. 14 (<i>Norme di indirizzo programmatico regionale per la realizzazione e l'ammmodernamento della rete distributiva dei carburanti</i>), in particolare i provvedimenti attuativi dell'articolo 2
		DECRETO DEL PRESIDENTE DEL CONSIGLIO DEI MINISTRI 18 aprile 2016 (<i>Approvazione dell'aggiornamento del Piano nazionale infrastrutturale per la ricarica dei veicoli alimentati ad energia elettrica approvato con D.P.C.M. 26 settembre 2014</i>)
E.5 Sale cinematografiche		
		LEGGE REGIONALE 28 dicembre 2005, n. 17 (<i>Disciplina della diffusione dell'esercizio cinematografico del Piemonte</i>)

		DECRETO DEL PRESIDENTE DELLA GIUNTA REGIONALE 30 maggio 2006, n. 4/R (<i>Regolamento regionale recante: "Attuazione dell'articolo 4 della legge regionale 28 dicembre 2005, n. 17) come modificato dal DECRETO DEL PRESIDENTE DELLA GIUNTA REGIONALE 13 ottobre 2014, n. 3/R (Regolamento regionale recante: "Modifiche al Regolamento regionale 30 maggio 2006, n. 4/R)</i>)
	E.6 Scuole e servizi educativi	
		DECRETO DEL MINISTERO DEI LAVORI PUBBLICI 18 dicembre 1975 (<i>Norme tecniche aggiornate relative all'edilizia scolastica, ivi compresi gli indici di funzionalità didattica, edilizia ed urbanistica, da osservarsi nella esecuzione di opere di edilizia scolastica)</i>)
		CIRCOLARE DEL MINISTERO DEI LAVORI PUBBLICI 22 maggio 1967, n. 3150 (<i>Criteri di valutazione e collaudo dei requisiti acustici negli edifici scolastici)</i>)
	E.7 Associazioni di promozione sociale	
	E.8 Locali per la produzione o la vendita di sostanze alimentari e bevande	
		DECRETO LEGISLATIVO 6 novembre 2007, n. 193 (<i>Attuazione della direttiva 2004/41/CE relativa ai controlli in materia di sicurezza alimentare e applicazione dei regolamenti comunitari nel medesimo settore)</i>)
		DECRETO DEL PRESIDENTE DELLA REPUBBLICA 26 marzo 1980, n. 327 (<i>Regolamento di esecuzione della legge 30 aprile 1962, n. 283, e successive modificazioni, in materia di disciplina igienica della produzione e della vendita delle sostanze alimentari e delle bevande</i>), in particolare articoli 28 e 30
		REGOLAMENTO (CE) n. 852/2004 DEL PARLAMENTO EUROPEO E DEL CONSIGLIO del 29 aprile 2004 (sull'igiene dei prodotti alimentari), e successiva rettifica pubblicata sulla Gazzetta ufficiale dell'Unione europea 226/3 del 25 giugno 2004
		ATTO DELLA CONFERENZA PERMANENTE PER I RAPPORTI TRA LO STATO, LE REGIONI E LE PROVINCE AUTONOME DI TRENTO E BOLZANO 29 aprile 2010, n. 59 (<i>Accordo, ai sensi dell'articolo 4 del decreto legislativo 28 agosto 1997, n. 281, tra il Governo, le Regioni e le Province autonome relativo a "Linee guida applicative del Regolamento n. 852/2004/CE del Parlamento europeo e del Consiglio sull'igiene dei prodotti alimentari"</i>)
	E.9 Impianti sportivi	
		DECRETO DEL MINISTERO DELL'INTERNO 18 marzo 1996 (<i>Norme di sicurezza per la costruzione e l'esercizio di impianti sportivi</i>) come modificato e integrato dal decreto ministeriale 6 giugno 2005
		DELIBERAZIONE DEL CONSIGLIO NAZIONALE DEL CONI 25 giugno 2008, n. 1379 (<i>Norme CONI per l'impiantistica sportiva</i>)
		DELIBERAZIONE DELLA CONFERENZA STATO REGIONI 16 GENNAIO 2003, n. 1605 (<i>Accordo tra il Ministro della salute, le Regioni e le Province Autonome di Trento e di Bolzano relativo agli aspetti igienico-sanitari per la costruzione, la manutenzione e la vigilanza delle piscine a uso natatorio</i>)

	E.10 Strutture Termali
	E.11 Strutture Sanitarie
	DECRETO LEGISLATIVO 30 dicembre 1992, n. 502 (<i>Riordino della disciplina in materia sanitaria, a norma dell'articolo 1 della legge 23 ottobre 1992, n. 421</i>), in particolare articolo 8-bis (Autorizzazione, accreditamento e accordi contrattuali) e articolo 8-ter (Autorizzazioni alla realizzazione di strutture e all'esercizio di attività sanitarie e sociosanitarie)
	DECRETO DEL PRESIDENTE DELLA REPUBBLICA 14 gennaio 1997 (<i>Approvazione dell'atto di indirizzo e coordinamento alle Regioni e alle Province autonome di Trento e di Bolzano, in materia di requisiti strutturali, tecnologici ed organizzativi minimi per l'esercizio delle attività sanitarie da parte delle strutture pubbliche e private</i>)
	E.12 Strutture veterinarie
	E.13 Terre crude e massi erratici
	LEGGE REGIONALE 16 gennaio 2006, n. 2 (<i>Norme per la valorizzazione delle costruzioni in terra cruda</i>)
	REGOLAMENTO REGIONALE 2 agosto 2006, n. 8/R (<i>Attuazione della legge regionale 16 gennaio 2006, n. 2 "Norme per la valorizzazione delle costruzioni in terra cruda"</i>)
	LEGGE REGIONALE 21 ottobre 2010, n. 23 (<i>Valorizzazione e conservazione dei massi erratici di alto pregio paesaggistico, naturalistico e storico</i>)
	E.14 Norme per la sicurezza dei lavori in copertura
	LEGGE REGIONALE 14 luglio 2009, n. 20 (<i>Snellimento delle procedure in materia di edilizia e urbanistica</i>), in particolare articolo 15
	DECRETO DEL PRESIDENTE DELLA GIUNTA REGIONALE 23 maggio 2016, n. 6/R (<i>Regolamento regionale recante: Norme in materia di sicurezza per l'esecuzione dei lavori in copertura "Articolo 15, legge regionale 14 luglio 2009 n. 20". Abrogazione del regolamento regionale 16 maggio 2016 n. 5/R</i>)

PARTE SECONDA

DISPOSIZIONI REGOLAMENTARI COMUNALI IN MATERIA EDILIZIA

TITOLO I DISPOSIZIONI ORGANIZZATIVE E PROCEDURALI

CAPO I SUE, SUAP E ORGANISMI CONSULTIVI

Articolo 45 **La composizione, i compiti e le modalità di funzionamento, dello Sportello unico per l'edilizia, della Commissione edilizia se prevista, comunque denominata, e di ogni altro organo, consultivo o di amministrazione attiva, costituito secondo la disciplina vigente, ivi compresa quella statutaria locale**

45.1 Sportello unico edilizia

1. Lo sportello unico edilizia (SUE) come normato dall'articolo 5 del D.P.R. n. 380/2001 (Testo unico dell'edilizia), tramite le sue strutture organizzative, in forma singola o associata, svolge attività di informazione, ricezione di comunicazioni, segnalazioni, istanze edilizie, e/o di adozione di ogni atto, comunque denominato, in materia edilizia, che non siano di competenza dello sportello unico per le attività produttive.
2. Attualmente lo sportello unico edilizia (SUE) del Comune di Villadossola è costituito dal Servizio Gestione del Territorio, quale soggetto competente per i diversi procedimenti, i rapporti e il coordinamento con le altre strutture organizzative interne e/o esterne quali enti/amministrazioni coinvolte nei procedimenti e comunque competenti in materia.
3. I procedimenti per il rilascio e la presentazione dei titoli abilitativi e le modalità di controllo degli stessi e la trasmissione delle comunicazioni in materia edilizia sono reperibili e aggiornati sul sito istituzionale del Comune di Villadossola (www.comune.villadossola.vb.it). Il Comune aderisce al sito informatico per la gestione telematica delle pratiche edilizie del portale MUDE Piemonte (www.mude.piemonte.it).
4. Sul medesimo sito istituzionale del Comune verrà data notizia di ogni eventuale diversa organizzazione dello sportello unico edilizia (SUE).

45.2 Sportello unico attività produttive

1. Lo sportello unico per le attività produttive (SUAP), come normato dal Decreto del Presidente della Repubblica 7 settembre 2010, n. 160 (Regolamento per la semplificazione e la disciplina sullo sportello unico per le attività produttive ai sensi dell'articolo 38, comma 3 del decreto-legge n. 112 del 2008 convertito con modificazioni dalla legge n. 133 del 2008), assicura al richiedente una risposta telematica unica e tempestiva in luogo degli altri uffici comunali e di tutte le amministrazioni pubbliche comunque coinvolte nel procedimento, ivi comprese quelle preposte alla tutela ambientale, paesaggistico-territoriale, del patrimonio storico-artistico o alla tutela della salute e della pubblica incolumità.

2. Il comune esercita la funzione inerente il SUAP, in forma singola o associata, o in convenzione con le camere di commercio.

3. Sul sito istituzionale del Comune di Villadossola (www.comune.villadossola.vb.it) è presente il collegamento al portale del SUAP svolto in forma associata con il Comune di Domodossola, e gestito in modo telematico

(<https://www.pa-online.it/GisMasterWebS/SU/SU.aspx?IdCliente=TD0497&IdSU=Suap>).

45.3 Commissione edilizia

1. La commissione edilizia è facoltativa e non è istituita nel Comune di Villadossola, quando nominata, è l'organo tecnico consultivo comunale nel settore urbanistico ed edilizio.

45.4 Commissione locale per il paesaggio

1. La commissione locale per il paesaggio, come normata dall'articolo 148 del d.lgs. 42/2004, dalla l.r. 32/2008 e dalla D.G.R. n. 34-10229/2008 e s.m.i., è istituita dal comune o sue forme associative, con competenze tecnico scientifiche al fine di esprimere, per questo Comune, i pareri previsti dall'articolo 148, comma 3, del d.lgs. 42/2004, recante il codice dei beni culturali e del paesaggio. Alla commissione locale per il paesaggio, sono altresì attribuite le funzioni di cui all'articolo 7, comma 2, della l.r. 32/2008 e s.m.i.. Si rammentano altresì le attribuzioni previste dagli articoli 3 e 4 del D.P.G.R. n. 2/R/2017.

2. Sul sito istituzionale del Comune di Villadossola (www.comune.villadossola.vb.it) è presente il collegamento al regolamento della Commissione Locale per il Paesaggio.

45.5 Organo tecnico di VIA o di VAS (Valutazione impatto ambientale o Valutazione ambientale strategica)

1. E' la struttura tecnica istituita ai sensi dell'articolo 7 della l.r. 40/1998 (cfr. d.lgs. 152/2006 e la D.G.R. 25-2977/2016).
2. Il comune esercita la funzione inerente l'organo tecnico, in forma singola o associata, o in convenzione, in casi eccezionali tale funzione può essere esercitata in avvalimento ai sensi dell'articolo 3 bis della l.r. 56/1977.
3. Si rimanda in merito al sito istituzionale del Comune di Villadossola (www.comune.villadossola.vb.it).

Articolo 46 Le modalità di gestione telematica delle pratiche edilizie, con specifiche degli elaborati progettuali anche ai fini dell'aggiornamento della cartografia comunale

1. I procedimenti per il rilascio e la presentazione dei titoli abilitativi e le modalità di controllo degli stessi e la trasmissione delle comunicazioni in materia edilizia sono reperibili e aggiornati sul sito istituzionale del Comune di Villadossola (www.comune.villadossola.vb.it). Il Comune aderisce al sito informatico per la gestione telematica delle pratiche edilizie del portale MUDE Piemonte (www.mude.piemonte.it).

Articolo 47 Le modalità di coordinamento con lo SUAP

1. Sul sito istituzionale del Comune di Villadossola (www.comune.villadossola.vb.it) è presente il collegamento al portale del SUAP svolto in forma associata, e gestito in modo telematico.
2. Sono di competenza del SUAP tutti i procedimenti relativi alle attività produttive, così come descritti nel portale del SUAP di cui all'art. 45.2 comma 3°.
3. Il SUAP si rapporta con lo sportello unico edilizia (SUE) tramite i consueti canali di posta elettronica certificata.

Articolo 48 Autotutela e richiesta di riesame dei titoli abilitativi rilasciati o presentati

Si applica la l. n. 241/1990, l'articolo 68 della l.r. n. 56/1977 e la normativa in materia di provvedimenti amministrativi e, in particolare, di titoli abilitativi edilizi.

Articolo 49 Certificato urbanistico (CU) o Certificato di destinazione urbanistica (CDU)

1. La richiesta del certificato urbanistico (CU) o del certificato di destinazione urbanistica (CDU) può essere formulata dal proprietario o dal titolare di altro diritto che conferisca la facoltà di svolgere attività edilizie; essa deve indicare le generalità del richiedente e riportare i dati catastali e di ubicazione per individuare l'immobile a cui il certificato si riferisce.
2. Il certificato è rilasciato dall'autorità comunale e specifica:

- a. le disposizioni vigenti e quelle eventualmente in salvaguardia alle quali è assoggettato l'immobile;
- b. l'area urbanistica in cui è compreso l'immobile e le destinazioni d'uso ammesse;
- c. i tipi e le modalità d'intervento consentiti;
- d. le prescrizioni urbanistiche ed edilizie da osservare;
- e. le eventuali prescrizioni concernenti obblighi amministrativi, in particolare per quanto concerne urbanizzazioni e dismissioni;
- f. i vincoli incidenti sull'immobile.

Note:

- Il certificato urbanistico, previsto all'articolo 5 della l.r. 19/1999, ha la finalità di fornire al proprietario o a chi si trova in condizione di compiere attività edilizie le informazioni necessarie a valutare le condizioni urbanistiche edilizie riguardanti l'area oggetto di intervento.
- Il certificato di destinazione urbanistica, previsto all'articolo 30 del d.p.r. 380/2001 (Lottizzazione abusiva), ha la finalità stipula di un atto pubblico di compravendita, divisione o donazione con oggetto un terreno non di pertinenza di un edificio o pertinenza superiore a 5.000 mq.
- I tempi per il rilascio del certificato urbanistico sono fissati in 60 giorni, mentre i tempi per il rilascio del certificato di destinazione urbanistica sono fissati in 30 giorni.

Articolo 50 Proroga e rinnovo dei titoli abilitativi

1. Si rimanda al d.p.r. 380/2001, in particolare all'articolo 15 che disciplina l'efficacia temporale e la decadenza del permesso di costruire e indica i termini per l'inizio e l'ultimazione dei lavori:
 - Inizio lavori: entro 1 anno dal rilascio del titolo abilitativo;
 - Fine lavori: entro 3 anni dall'inizio dei lavori.
2. La proroga sarà senz'altro concessa qualora i lavori non possono essere iniziati o conclusi per iniziative dell'amministrazione o per fatti sopravvenuti estranei alla volontà del titolare del permesso, quali: mole dell'opera da realizzare, particolari caratteristiche tecnico-costruttive dell'opera, difficoltà tecnico-esecutive emerse successivamente all'inizio dei lavori, finanziamenti di opere pubbliche previsti per più esercizi finanziari.
3. In tutti gli altri casi la proroga è discrezionale, ossia sarà valutata caso per caso dall'amministrazione comunale e concessa con provvedimento motivato.
4. La richiesta deve avvenire anteriormente alla scadenza dei termini di inizio e fine lavori.

Articolo 51 Sospensione dell'uso e dichiarazione di inagibilità

1. Il comune può sospendere l'uso e dichiarare l'inagibilità ai sensi dell'articolo 222 del regio decreto n. 1265/1934, dell'articolo 26 del d.p.r. 380/2001 e dell'articolo 9 bis della l.r. 56/1977.

Articolo 52 Contributo per oneri di urbanizzazione e costo di costruzione: criteri applicativi e rateizzazioni

1. Sul sito istituzionale del Comune di Villadossola (www.comune.villadossola.vb.it) è presente il collegamento al "Regolamento Comunale in materia di disciplina del Contributo di Costruzione".

Articolo 53 Pareri preventivi

1. Il comune, su specifica richiesta, ed entro giorni 60 dal ricevimento della medesima, esprime pareri preventivi per progetti particolarmente complessi. Inoltre, effettua attività di consulenza preventiva di cui all' articolo 1 del decreto legislativo 25 novembre 2016, n. 222 (Individuazione di procedimenti oggetto di autorizzazione, segnalazione certificata di inizio di attività (SCIA), silenzio assenso e comunicazione e di definizione dei regimi amministrativi applicabili a determinate attività e procedimenti, ai sensi dell'articolo 5 della legge 7 agosto 2015, n. 124) o della legge 7 agosto 1990, n. 241 (Nuove norme sul procedimento amministrativo).

Articolo 54 Ordinanze, interventi urgenti e poteri eccezionali in materia edilizia

1. Nei casi in cui ricorrano condizioni di pericolo per la stabilità delle costruzioni o si manifestino situazioni di emergenza con possibile compromissione per l'integrità dell'ambiente e rischio per l'incolumità delle persone, il proprietario degli immobili interessati procede mediante un "intervento urgente" alle operazioni necessarie per rimuovere la situazione di pericolo, sotto personale responsabilità sia per quanto attiene la valutazione dello stato di pericolo sia per l'effettiva consistenza delle operazioni medesime.

2. E' comunque fatto obbligo al proprietario di dare immediata comunicazione dei lavori all'autorità comunale nonché agli eventuali organi di tutela, nel caso di edifici gravati da specifici vincoli, e di presentare nel minor tempo possibile, comunque non oltre 30 giorni, istanza per ottenere gli atti di assenso necessari nelle normali condizioni di intervento.

3. Ogni abuso in materia è sanzionato ai sensi del Titolo IV, fatto salvo l'eventuale accertamento di fatti e comportamenti penalmente rilevanti e perseguibili.

Articolo 55 Modalità e strumenti per l'informazione e la trasparenza del procedimento edilizio

1. Si applicano la l. 241/1990 ed il decreto legislativo 14 marzo 2013, n. 33 (Riordino della disciplina riguardante il diritto di accesso civico e gli obblighi di pubblicità, trasparenza e diffusione di informazioni da parte delle pubbliche amministrazioni).

Articolo 56 Coinvolgimento e partecipazione degli abitanti

1. Si richiamano le vigenti disposizioni normative a carattere sovracomunale.

Articolo 57 Concorsi di urbanistica e di architettura, ove possibili

1. Il comune nell'ambito della propria autonomia organizzativa si riserva di indicare, con specifico provvedimento, procedure per eventuali concorsi di urbanistica e di architettura per incentivare la qualità del progetto nei concorsi di idee o di progettazione, per finalità proprie degli aspetti paesaggistici, nei casi di interventi pubblici, può avvalersi della l.r. 14/2008 (Norme per la valorizzazione del paesaggio).

Articolo 58 Comunicazioni di inizio e di differimento dei lavori, sostituzione e variazioni, anche relative ai soggetti responsabili per la fase di esecuzione dei lavori, quali l'impresa esecutrice e del direttore dei lavori, della sicurezza etc.

1. Si applica il disposto del d.p.r. 380/2001, in particolare agli articoli n. 6-bis, 15, 22, 23 e 23bis, e della l. 241/1990.
2. Nel caso di CILA e SCIA la comunicazione di inizio lavori coincide con la presentazione della comunicazione con contestuale adempimento di tutti gli obblighi di legge inerenti.
3. Nel caso di SCIA in alternativa al permesso di costruire la comunicazione di inizio lavori coincide con la presentazione della segnalazione certificata di inizio attività e dovrà essere presentata almeno 30 gg. prima dell'effettivo inizio dei lavori con contestuale adempimento di tutti gli obblighi di legge.
4. Nel caso di permesso di costruire i lavori devono avere inizio entro un anno dall'efficacia del titolo, fatte salve le diverse disposizioni legislative e regolamentari; la comunicazione di inizio lavori con tutti gli adempimenti connessi dovrà essere presentata entro tale termine.
5. Le comunicazioni di inizio, differimento dei lavori, sostituzione e variazioni per i diversi interventi edilizi ai sensi del d.p.r. 380/2001 sono conformi ai contenuti della modulistica unificata edilizia approvata dalla Regione Piemonte e reperibile sul sito istituzionale del Comune di Villadossola (www.comune.villadossola.vb.it) tramite il portale MUDE Piemonte (www.mude.piemonte.it).

Articolo 59 Comunicazioni di fine lavori

1. La comunicazione di fine lavori qualora prevista per i diversi interventi edilizi ai sensi del d.p.r. 380/2001 è conforme ai contenuti della modulistica unificata edilizia approvata dalla Regione Piemonte e reperibile sul sito istituzionale del Comune di

Villadossola (www.comune.villadossola.vb.it) tramite il portale MUDE Piemonte (www.mude.piemonte.it).

Articolo 60 Occupazione di suolo pubblico

1. Ove i lavori comportino la manomissione del suolo pubblico o interessino impianti pubblici, il costruttore è tenuto a richiedere all'ente interessato le prescrizioni del caso, intese ad evitare danni al suolo ed agli impianti predetti, nonché a garantire l'esercizio di questi ultimi, specificando ubicazione, durata e scopo dell'intervento;
2. Ove sia indispensabile occupare con il cantiere porzioni di suolo pubblico, il soggetto interessato o il titolare del titolo abilitativo o il costruttore devono preventivamente richiedere al comune la relativa autorizzazione con allegato un elaborato grafico recante l'indicazione planimetrica dell'area da includere nel cantiere;
3. Il comune in caso di violazione delle disposizioni del presente articolo può ordinare la sospensione dei lavori.

Articolo 61 Comunicazioni di avvio delle opere relative alla bonifica, comprese quelle per amianto, ordigni bellici etc.

1. Si applica il d.lgs. 152/2006 al titolo V, la l.r. 30/2008, la D.G.R. 25-6899/2013, la D.G.R. 58-4532/2016, nonché quant'altro disposto dalla normativa in materia.

CAPO II NORME TECNICHE SULL'ESECUZIONE DEI LAVORI

Articolo 62 Principi generali dell'esecuzione dei lavori

1. Le opere edilizie devono essere eseguite in modo conforme al progetto assentito o presentato e agli obblighi indicati nel titolo abilitativo o discendenti dalla normativa urbanistica-edilizia e altre normative aventi incidenza sull'attività edilizia vigente.
2. Il direttore dei lavori, l'esecutore delle opere e gli altri eventuali soggetti che rivestono responsabilità operative devono adoperarsi, sotto la loro personale e solidale responsabilità, affinché opere ed interventi siano compiuti a regola d'arte e siano rispondenti alle prescrizioni delle leggi, dei regolamenti e delle direttive in vigore.
3. Per l'installazione e l'esercizio dei cantieri, devono essere rispettate le disposizioni del Codice della strada e del suo regolamento di attuazione e di esecuzione nonché tutte le disposizioni in materia antinfortunistica e di igiene del lavoro vigenti e le relative procedure; le norme del presente regolamento si intendono integrate e, ove occorra, sostituite dalle disposizioni sopra indicate.
4. Nel cantiere debbono essere tenuti a disposizione i titoli abilitativi corredati degli elaborati progettuali nonché la comunicazione dell'inizio dei lavori.
5. I cantieri edili a lunga permanenza (oltre trenta giorni), debbono essere dotati di impianti di acqua potabile e di fognatura allacciati alle reti comunali; in caso di impossibilità dovuta a ragioni tecniche, si provvede con mezzi sostitutivi riconosciuti idonei dal responsabile del Servizio di Igiene Pubblica competente per territorio.
6. Le costruzioni provvisorie realizzate nei cantieri edili, destinate alla permanenza di persone, compresi i servizi igienici, debbono rispondere alle vigenti norme di legge.
7. E' fatto obbligo all'assuntore dei lavori di essere presente in cantiere o di assicurarvi l'intervento di persona idonea che lo rappresenti (responsabile di cantiere).
8. L'autorità comunale, in caso di violazione delle disposizioni del presente articolo, può ordinare la sospensione dei lavori.

Articolo 63 Punti fissi di linea e di livello

1. Su eventuale richiesta del Comune o dell'avente titolo, prima di iniziare i lavori per interventi di nuova costruzione, viene effettuata la ricognizione della linea di confine tra gli spazi pubblici e l'area privata interessata dall'intervento;
2. Nei casi di cui al precedente comma 1, entro trenta giorni il personale dell'ufficio tecnico comunale - ovvero il personale messo a disposizione dall'avente titolo e dall'assuntore dei lavori sotto la direzione di un funzionario comunale - provvede:
 - a) ad assegnare sul terreno i capisaldi altimetrici e planimetrici cui deve essere riferita la posizione dell'opera da realizzare;
 - b) ad indicare i punti di immissione degli scarichi nella fognatura comunale ed i punti di presa dell'acquedotto e di tutti gli altri impianti relativi alle opere di urbanizzazione primaria.

3. Delle operazioni di cui al comma precedente deve essere redatto verbale che viene sottoscritto dalle parti per presa d'atto: tutte le spese sono a carico del richiedente.
4. Decorso il termine di cui al comma 2, senza che il Comune abbia provveduto alle operazioni di cui ai p.ti a) e b) dello stesso comma, i lavori possono essere iniziati.

Articolo 64 Conduzione del cantiere e recinzioni provvisorie

1. Ove i lavori comportino la manomissione del suolo pubblico o interessino impianti pubblici, il costruttore è tenuto a richiedere all'ente interessato le prescrizioni del caso, intese ad evitare danni al suolo ed agli impianti predetti, nonché a garantire l'esercizio di questi ultimi, specificando ubicazione, durata e scopo dell'intervento.
2. Ove sia indispensabile occupare con il cantiere porzioni di suolo pubblico, l'intestatario titolare del titolo abilitativo all'attività edilizia o il costruttore devono preventivamente richiedere all'Autorità comunale il relativo provvedimento autorizzativo; all'istanza deve essere allegato un elaborato grafico recante l'indicazione planimetrica dell'area da includere nel cantiere.
3. Il titolare del titolo abilitativo all'attività edilizia, prima di dar corso ad interventi su aree poste in fregio a spazi pubblici o aperti al pubblico, deve, previa denuncia all'Autorità comunale, recingere provvisoriamente l'area impegnata dai lavori o, comunque, adottare i più idonei accorgimenti tecnici intesi a garantire la sicurezza, anche in conformità alle prescrizioni impartite dal Comune; la denuncia deve essere corredata del nulla-osta degli enti esercenti le condutture ed i cavi aerei e/o sotterranei interessati.
4. In ogni caso, devono essere adottate le misure atte a salvaguardare l'incolumità pubblica, ad assicurare il pubblico transito e ad evitare la formazione di ristagni d'acqua.
5. Le recinzioni provvisorie devono avere aspetto decoroso, essere alte almeno 2,00 m ed essere realizzate con materiale resistente; gli angoli sporgenti di tali recinzioni debbono essere dipinti per tutta la loro altezza a strisce bianche e rosse con vernice riflettente e muniti di segnalazione luminosa a luce rossa fissa, accesa dal tramonto al levar del sole; per recinzioni di lunghezza superiore a 10 m., che sporgano sui marciapiedi o sul sedime stradale, devono essere installate lungo il perimetro luci rosse fisse distanti tra di loro non più di 10 m., integrate da eventuali piastrine rifrangenti, di colore rosso e di superficie minima di 50,00 cmq., disposte "a bandiera" rispetto al flusso veicolare.
6. Le porte ricavate nelle recinzioni provvisorie non devono aprirsi verso l'esterno e devono rimanere chiuse quando i lavori non sono in corso; se la recinzione racchiude manufatti che interessano servizi pubblici, deve comunque essere consentito - salvo casi eccezionali - il libero accesso a tali manufatti, ed in ogni caso il pronto accesso degli addetti ai servizi interessati.
7. L'Autorità Comunale, previo consenso del concessionario, ha facoltà di servirsi delle recinzioni prospettanti su spazi pubblici per le pubbliche affissioni, senza che sia dovuto per tale uso alcun corrispettivo.

8. Per gli interventi edilizi che richiedono lavori di durata non superiore a 10 giorni, la delimitazione del cantiere può assumere una configurazione semplificata da definirsi, caso per caso, secondo le prescrizioni del Comune.
9. L'autorità comunale, ove del caso, adotta i provvedimenti a tutela della pubblica incolumità.
10. Si fa comunque riferimento a tutte le vigenti norme in materia di sicurezza del cantiere per tutto quanto non espresso o in contrasto nel presente articolo.

Articolo 65 Cartelli di cantiere

1. Nei cantieri edili deve essere affisso, in vista del pubblico, un cartello chiaramente leggibile di dimensioni non inferiori a 0,70 m x 1,00 m, con l'indicazione, come minimo:
 - a. del tipo dell'opera in corso di realizzazione;
 - b. degli estremi del titolo abilitativo o della comunicazione di inizio dell'attività e del nome del titolare dello stesso;
 - c. della denominazione dell'impresa assuntrice dei lavori;
 - d. dei nominativi del progettista, del direttore dei lavori, del responsabile del cantiere, del coordinatore per la sicurezza in fase di progettazione, del coordinatore per la sicurezza in fase di esecuzione, del responsabile dei lavori.
2. Tale cartello è esente dal pagamento della tassa sulle pubbliche affissioni.

Articolo 66 Criteri da osservare per scavi e demolizioni

1. La stabilità degli scavi, verificata in sede progettuale secondo quanto richiesto dalla normativa vigente, deve essere assicurata con mezzi idonei a contenere la spinta del terreno circostante e a garantire la sicurezza degli edifici e degli impianti posti nelle vicinanze.
2. Gli scavi non devono impedire od ostacolare l'ordinario uso degli spazi pubblici, ed in specie di quelli stradali; ove risulti peraltro necessaria l'occupazione di tali spazi, deve essere richiesta al riguardo autorizzazione al comune.
3. Nei cantieri ove si procede a demolizioni, restando salve le altre disposizioni del presente regolamento, si deve provvedere affinché i materiali di risulta vengano fatti scendere a mezzo di apposite trombe o di idonei recipienti atti ad evitare imbrattamenti e pericoli alle persone e alle cose; se del caso, si deve effettuare la preventiva bagnatura dei materiali medesimi allo scopo di evitare l'eccessivo sollevamento di polveri.
4. Per i cantieri ove si procede a demolizioni mediante magli od altri macchinari a braccio meccanico, è data facoltà al comune di disporre, oltre alla bagnatura, ulteriori accorgimenti allo scopo di evitare polverosità ed inquinamento acustico.
5. Il materiale di risulta dalle demolizioni e dagli scavi, ove non diversamente utilizzato, deve essere trasportato e smaltito in una discarica autorizzata a norma di legge, nel rispetto delle disposizioni vigenti; è fatto obbligo al titolare del titolo abilitativo di conservare la relativa documentazione.

6. La rimozione di parti contenenti amianto è soggetta alle procedure individuate dalla legge che disciplina la materia.

7. Il comune in caso di violazione delle disposizioni del presente articolo può ordinare la sospensione dei lavori.

Note

- Il riferimento normativo di cui al comma 1 è il D.M. 11 marzo 1988, punti D8 e G3.

- I riferimenti normativi di cui al comma 5 sono il d.lgs. 152/2006 e il decreto del Presidente della Repubblica 13 giugno 2017, n. 120 (Regolamento recante la disciplina semplificata della gestione delle terre e rocce da scavo, ai sensi dell'articolo 8 del decreto-legge 12 settembre 2014, n. 133, convertito, con modificazioni, dalla legge 11 novembre 2014, n. 164).

- I riferimenti normativi di cui al comma 6 sono la l. 257/1992, il D.M. 6 settembre 1994, gli artt. 14, 15 e 16 della l.r. 30/2008 e la d.g.r. 25-6899/2013.

- si richiama il d.lgs. 81/2008, in particolare gli artt. 118 e seguenti.

Articolo 67 Misure di cantiere e eventuali tolleranze

1. Nella esecuzione di opere edilizie di qualsiasi tipo, salvo quanto diversamente imposto da leggi o normative specifiche, è ammessa la tolleranza di costruzione rispetto alle misure nominali contenute nel progetto:

- da 0 a 5 metri ± 2%
- oltre 5 metri ± 1% (in eccedenza)
- con un massimo di ± cm. 20

2. La presente deroga non è applicabile per le altezze interne prescritte da norme di carattere igienico sanitario.

3. Per le parti che risultassero prive di quote sul progetto approvato, sempre che non sia possibile desumere la quota mancante in via analitica, è ammessa una tolleranza di ± cm. 10 rispetto alla lettura rilevata sul supporto cartaceo in scala non superiore a 1:100, nel rispetto degli allineamenti grafici e della congruenza del disegno.

Note

Si richiamano il D.p.r. 380/2001 s.m.i., articolo 34 comma 2-ter e la l.r. 19/1999, articolo 6.

Articolo 68 Sicurezza e controllo nei cantieri misure per la prevenzione dei rischi nelle fasi di realizzazione dell'opera

Si richiama quanto riportato nel d.lgs. 81/2008.

Articolo 69 Ulteriori disposizioni per la salvaguardia dei ritrovamenti archeologici e per gli interventi di bonifica e di ritrovamenti di ordigni bellici

1. I ritrovamenti di presumibile interesse archeologico, storico o artistico devono essere posti a disposizione degli enti competenti, mediante immediata comunicazione all'autorità comunale del reperimento; l'autorità comunale richiede l'intervento degli enti predetti, senza dilazione; i lavori, per la parte interessata dai ritrovamenti, devono essere sospesi in modo da lasciare intatte le cose ritrovate, fermo restando l'obbligo di osservare le prescrizioni delle leggi speciali vigenti in materia.

2. Nel caso di rinvenimento di resti umani, chi ne faccia la scoperta deve, ai sensi delle vigenti leggi, informare immediatamente l'autorità comunale, la quale ne dà subito comunicazione all'autorità giudiziaria e a quella di pubblica sicurezza e dispone i necessari accertamenti per il rilascio del nulla osta per la sepoltura.

3. Il comune in caso di violazione delle disposizioni del presente articolo può ordinare la sospensione dei lavori.

Note

- Il riferimento normativo di cui al comma 1 è il d.lgs. 42/2004, Parte seconda, Titolo I, CAPO VI.

- Il riferimento normativo di cui al comma 2 è l'articolo 5 del d.p.r. 285/1990.

- La valutazione del rischio dovuto alla presenza di ordigni bellici inesplosi rinvenibili durante le attività di scavo nei cantieri è eseguita dal coordinatore per la progettazione. Quando si intende procedere alla bonifica preventiva del sito nel quale è collocato il cantiere, il committente provvede a incaricare un'impresa specializzata, in possesso dei requisiti di cui all'articolo 104, comma 4-bis del d.lgs. 81/2008. L'attività di bonifica preventiva è soggetta ad un parere vincolante dell'autorità militare competente per territorio in merito alle specifiche regole tecniche da osservare in considerazione della collocazione geografica e della tipologia dei terreni interessati, nonché mediante misure di sorveglianza dei competenti organismi del Ministero della difesa, del Ministero del lavoro e delle politiche sociali e del Ministero della salute.

Il riferimento normativo è il d.lgs. 81/2008, articoli n. 28, 91 c. 2 bis, 100 e 104 c. 4bis.

Articolo 70 Ripristino del suolo pubblico e degli impianti pubblici a fine lavori

1. Per l'esecuzione di scavi su suolo pubblico è necessario preventivamente presentare domanda al Servizio Gestione del Territorio.

2. Ultimati i lavori il titolare del titolo abilitativo è tenuto a garantire il ripristino, a regola d'arte, delle aree pubbliche tramite riempimento e manto in tout venant bituminoso avente spessore pari a 8 cm oppure in selciato se presente (il tappeto d'usura verrà invece eseguito da ditta specializzata individuata dal Comune).

3. In caso di inottemperanza non verrà restituita la cauzione versata prima del rilascio della relativa autorizzazione.

4. Gli scavi su suolo pubblico sono disciplinati dalle deliberazioni di Giunta Comunale n. 34 del 09.08.2004 e n. 145 del 06.09.2004 reperibili sul sito istituzionale del Comune di Villadossola (www.comune.villadossola.vb.it) nella sezione "Regolamenti".

Articolo 71 Ricostruzione di edifici crollati in tutto o in parte in seguito ad eventi accidentali

1. E' facoltà del comune consentire interventi di ricostruzione, anche qualora non previsti dal piano regolatore, purché nel rispetto delle normative di settore aventi incidenza sulla disciplina delle norme antisismiche, di sicurezza, igienico sanitarie, di tutela del rischio idrogeologico, nonché delle disposizioni contenute nel codice dei beni culturali e del paesaggio, di edifici accidentalmente crollati, in tutto o in parte, a causa di eventi naturali eccezionali o di fatti o atti accertati, dolosi o colposi, non imputabili al proprietario del bene o all'avente titolo.
2. La ricostruzione può essere consentita con le preesistenti destinazioni d'uso, volumetrie, altezze, sagome, superfici coperte, confrontanze e distanze dai confini; è comunque facoltà dell'Amministrazione imporre che:
 - a. siano applicati particolari accorgimenti, sia a riguardo dei materiali impiegati sia per quanto concerne eventuali allineamenti, atti a conseguire un miglior inserimento ambientale ed un miglior assetto urbanistico;
 - b. siano applicate limitazioni, rispetto alla preesistente situazione, per quanto concerne tutti od alcuni parametri edilizi.
3. L'intervento di ricostruzione, con o senza limitazioni, deve essere sempre ampiamente motivato per quanto attiene alle ragioni, che rendono opportuno agire, nel singolo caso, anche qualora l'intervento non sia consentito dallo strumento urbanistico vigente.
4. La disposizione di cui al presente articolo non si applica ai crolli dolosamente causati dal proprietario o dall'avente titolo o comunque verificatisi, in corso d'opera, per imperizia o trascuratezza dello stesso o dell'assuntore dei lavori.

TITOLO III DISPOSIZIONI PER LA QUALITA' URBANA, PRESCRIZIONI COSTRUTTIVE, FUNZIONALI

CAPO I Disciplina dell'oggetto edilizio

Articolo 72 Caratteristiche costruttive e funzionali, degli edifici

1. Chiunque abbia attinenza con l'esecuzione, la direzione e la sorveglianza nei lavori di realizzazione di manufatti edilizi, di costruzione di nuovi fabbricati, di ristrutturazione, restauro e manutenzione di fabbricati esistenti, di installazione o modifica di impianti tecnologici a servizio dei fabbricati, di installazione o modifica di impianti destinati ad attività produttive all'interno dei fabbricati od in aree ad essi pertinenti, deve provvedere, per la parte di propria competenza e sotto personale responsabilità, che le opere siano compiute a regola d'arte e rispondano alle norme di sicurezza e di igiene prescritte dalle leggi, dai regolamenti e dalle direttive in vigore.
2. Le norme di settore alle quali debbono conformarsi i requisiti tecnici e prestazionali degli interventi edilizi sono riferite alle sotto riportate esigenze di:
 - a) resistenza meccanica e stabilità;
 - b) sicurezza in caso di incendio;
 - c) tutela dell'igiene, della salute e dell'ambiente;
 - d) sicurezza nell'impiego;
 - e) protezione contro il rumore;
 - f) risparmio energetico e ritenzione del calore;
 - g) facilità di accesso, fruibilità e disponibilità di spazi ed attrezzature.
3. Se per il soddisfacimento dei requisiti, le vigenti norme impongono di procedere a deposito di atti, approvazione di progetti, collaudi, controlli finali o altro, presso istituzioni pubbliche diverse dal Comune (che restano in ogni caso responsabili per le specifiche competenze), il professionista incaricato ai fini della conformità ai suddetti requisiti deve comunicare all'Autorità comunale gli estremi dei relativi atti e la denominazione dell'ufficio pubblico competente.
4. Nel caso di approvazione condizionata, soggetta a prescrizione, il professionista incaricato ai fini della conformità al requisito deve produrre copia del documento rilasciato dal pubblico ufficio competente, riportante per esteso le condizioni imposte; il Comune, in sede di controllo, ha facoltà di richiedere copia completa della pratica presentata presso l'ufficio suddetto.

Articolo 73 Requisiti prestazionali degli edifici, riferiti alla compatibilità ambientale,

all'efficienza energetica e al confort abitativo, finalizzati al contenimento dei consumi energetici e idrici, all'utilizzo di fonti rinnovabili e di materiali ecocompatibili, alla riduzione delle emissioni inquinanti o climaalteranti, alla riduzione dei rifiuti e del consumo di suolo

1. Se il terreno da edificare è umido e/o soggetto alle infiltrazioni di acque sotterranee o superficiali, deve essere operato un sufficiente drenaggio e debbono essere adottati gli accorgimenti atti ad impedire che l'umidità si trasmetta dalle fondazioni alle murature e/o alle strutture sovrastanti.
2. In ogni caso devono essere adottate soluzioni costruttive tali da impedire la risalita dell'acqua per capillarità e le parti murarie dei locali sotterranei o seminterrati devono essere protette mediante la posa di manti impermeabili o la realizzazione di intercapedini.
3. I pavimenti non devono appoggiare direttamente sul terreno e l'edificio deve essere isolato dal suolo mediante vespaio di altezza non inferiore a 0,30 m, ventilato tramite condotti sfocianti in bocchette di aereazione.
4. Il pavimento del piano terreno non deve essere, di norma, situato ad una quota inferiore rispetto al piano dell'area esterna alla soglia di accesso.
5. Possono essere ammesse, su conforme parere del Responsabile del Servizio di Igiene Pubblica competente in materia ovvero su asseverazione del progettista, soluzioni tecniche diverse da quelle disciplinate nei commi 3 e 4 del presente articolo, atte a conseguire i medesimi risultati circa la protezione dall'umidità e dalle infiltrazioni di acqua, soprattutto nel caso di interventi sul patrimonio edilizio esistente.
6. Il solaio dei locali, abitabili e non, deve sempre essere posto ad un livello superiore a quello della falda freatica o a quello di massima piena del sistema fognario di scarico.

Articolo 74 Requisiti e parametri prestazionali integrativi degli edifici soggetti a flessibilità progettuale

--- Non trattato---

Articolo 75 Incentivi (riduzione degli oneri di urbanizzazione, premi di edificabilità, deroghe ai parametri urbanistico-edilizi, fiscalità comunale) finalizzati all'innalzamento della sostenibilità energetico ambientale degli edifici, della qualità e della sicurezza edilizia, rispetto ai parametri cogenti

1. Al fine di perseguire gli obiettivi generali di:
 - utilizzo razionale delle risorse energetiche e delle risorse idriche;
 - riduzione dell'emissione di anidride carbonica e di altre sostanze inquinanti;
 - maggiore qualità dell'ambiente interno (termico, luminoso, acustico, qualità dell'aria);in linea con quanto previsto nei testi legislativi in tema di prestazione energetica nell'edilizia e di inquinamento ambientale.

2. L'allegato energetico-ambientale al regolamento edilizio del Comune di Villadossola, promuove interventi edilizi volti a:

- ottimizzare le prestazioni energetiche ed ambientali dell'involucro edilizio e dell'ambiente costruito;
- migliorare l'efficienza energetica del sistema edificio-impianti;
- utilizzare fonti rinnovabili di energia;
- contenere i consumi idrici;
- utilizzare materiali bio-compatibili ed eco-compatibili.

Questi obiettivi sono perseguiti attraverso l'introduzione di prescrizioni e attraverso la definizione di livelli prestazionali minimi di qualità, sia per gli edifici di nuova costruzione, sia per gli edifici esistenti sottoposti a ristrutturazione o manutenzione straordinaria. Vengono distinti requisiti cogenti e requisiti incentivati. I primi definiscono un livello minimo di qualità energetica ed ambientale da conseguire obbligatoriamente in ciascun intervento. I secondi non sono prescrittivi ma liberamente scelti, associati a punteggi correlati al grado di prestazione raggiunto e incentivati con misure nell'ambito della disciplina degli oneri concessori.

3. Sul sito istituzionale del Comune di Villadossola (www.comune.villadossola.vb.it) è presente il collegamento all'Allegato Energetico Ambientale al Regolamento Edilizio.

Note

- Si richiama quanto riportato all'articolo 14 del d.p.r. 380/2001, all'articolo 5, commi 9-14 della legge 12 luglio 2011, n. 106 (Conversione in legge, con modificazioni, del decreto legge 13 maggio 2011, n. 70) e alla l.r. 20/2009.

- In particolare, si richiamano altresì le disposizioni in materia di rendimento energetico nell'edilizia di cui al d.lgs. 102/2014, articolo 14, e quelle previste all'articolo 12 del d.lgs. 28/2011, le quali prevedono specifiche deroghe dei parametri per gli edifici di nuova costruzione, che possono essere applicate anche per gli interventi di riqualificazione energetica degli edifici esistenti, compatibilmente con la salvaguardia di facciate, murature ed altri elementi costruttivi e decorativi di pregio storico ed artistico, nonché con la necessità estetica di garantire gli allineamenti o le conformazioni diverse, orizzontali, verticali e delle falde dei tetti che caratterizzano le cortine di edifici urbani e rurali di antica formazione.

Articolo 76 Prescrizioni costruttive per l'adozione di misure di prevenzione del rischio gas radon

Si richiama quanto riportato all'articolo 11 della l.r. 5/2010.

Articolo 77 Specificazioni sui requisiti e sulle dotazioni igienico sanitarie dei servizi e dei locali ad uso abitativo e commerciale

1. Ai fini del presente articolo è definita altezza interna di un locale ad uso abitativo e commerciale la distanza tra pavimento finito e soffitto finito, misurata in metri (m) sulla perpendicolare ad entrambe le superfici; nel caso di solai nervati, l'altezza interna è misurata in corrispondenza dell'intradosso del solaio.

2. Nel caso in cui il soffitto non presenti andamento orizzontale o il locale sia articolato in parti a differenti sezioni verticali, la misura dell'altezza interna si ottiene, convenzionalmente, dividendo il volume del locale per l'area netta del

pavimento ricavata escludendo le soglie di passaggio da un vano all'altro e gli sguinci di porte e finestre, fino ad una profondità massima di 0,50 m.

3. La misura minima dell'altezza interna dei locali adibiti ad abitazione e dei vani accessori è fissata dalle vigenti leggi statali e, per quanto in esse specificamente disposto, dai regolamenti edilizi comunali.

4. Sono quindi consentite misure minime dell'altezza interna inferiori a quelle prescritte dalle leggi statali:

- a. per le nuove costruzioni, nei casi di:
 - o ricostruzione di edificio di valore storico e/o artistico e/o ambientale, che deve necessariamente mantenere le caratteristiche originarie;
 - o inserimento di nuovo edificio a completamento di costruzioni di valore storico e/o artistico e/o ambientale, disposte a cortina, per cui è richiesto l'allineamento con gli orizzontamenti contigui e preesistenti;
 - o ampliamento di edificio di valore storico e/o artistico e/o ambientale, per cui è richiesto l'allineamento con gli orizzontamenti preesistenti;
- b. per le costruzioni esistenti, nei casi di:
 - o interventi edilizi volti al recupero di costruzioni in cui è in atto una funzione abitativa;
 - o interventi edilizi volti al recupero di costruzioni in cui non è in atto una funzione abitativa, ma di valore storico e/o artistico e/o ambientale, per cui sia necessario il mantenimento delle caratteristiche originarie.

5. Ferme restando le prescrizioni di cui ai commi 2 e 3, nei locali di nuova costruzione destinati ad uso abitativo non è consentita, in alcun punto, una altezza tra pavimento e soffitto inferiore a 1,60 m.

6. Ai fini del presente regolamento è definita "soppalco" la superficie ottenuta mediante l'interposizione parziale di una struttura orizzontale in uno spazio delimitato da pareti quando la superficie soprastante e quella sottostante alla struttura menzionata non vengano chiuse per ricavare nuovi vani; la superficie netta del soppalco, esclusa la scala di accesso e anche se distribuita su più livelli, non può superare 2/3 della superficie netta del vano in cui esso è ricavato.

7. La realizzazione del soppalco è:

- a) soggetta alle ordinarie procedure autorizzative;
- b) consentita nel rispetto dei requisiti di illuminazione e ventilazione prescritti dalle leggi vigenti e, in caso di destinazione ad uso lavorativo, anche di tutte le specifiche norme che regolano l'attività esercitata; i requisiti di aeroilluminazione devono essere verificati per il complesso del locale soppalcato considerando la superficie utile complessiva, nel caso la regolarità dell'aeroilluminazione non fosse verificata è ammessa l'integrazione con adeguato impianto di condizionamento.

8. E' comunque richiesto il rispetto delle seguenti prescrizioni:

- a. la parte superiore del soppalco deve essere munita di balaustra di altezza non inferiore a 1,00 m;
- b. l'altezza tra il pavimento finito del soppalco ed il punto più basso del soffitto finito deve risultare non inferiore a 2,00 m;
- c. l'altezza tra il pavimento del locale e il punto più basso dell'intradosso della struttura del soppalco deve risultare non inferiore a 2,20 m.

Note

- Il volume di cui al c. 2 del presente art. è la sommatoria dei volumi delle diverse parti omogenee nelle quali risulta conveniente scomporre il locale al fine di effettuare i conteggi.

- Le disposizioni citate al comma 2 sono quelle contenute nel D.M. 5 luglio 1975 e nell'articolo 43 della legge 5 agosto 1978, n. 457, in particolare, comma 2, lettera b) ed ultimo comma;
- Si richiama la Legge regionale 6 agosto 1998, n. 21 (Norme per il recupero a fini abitativi di sottotetti)

Articolo 78 Dispositivi di aggancio orizzontali flessibili sui tetti (c.d. "linee vita")

I riferimenti normativi sono l'articolo 15 della l.r. 20/2009 e il regolamento regionale 6/R/2016.

Articolo 79 Prescrizioni per le sale da gioco l'installazione di apparecchiature del gioco d'azzardo lecito e la raccolta della scommessa

Si richiama quanto riportato nella legge regionale del 2 maggio 2016, 9 (Norme per la prevenzione e il contrasto alla diffusione del gioco d'azzardo patologico).

CAPO II DISCIPLINA DEGLI SPAZI APERTI, PUBBLICI O DI USO PUBBLICO

Articolo 80 Strade

---Non trattato---

Articolo 81 Portici

1. I nuovi portici, destinati a pubblico passaggio devono avere dimensioni tali da consentire l'agevole passaggio di almeno due persone affiancate; in caso di coperture a volta il Comune si riserva di fissare misure diverse.
2. Se lo spazio porticato si estende su strade pubbliche aperte al traffico veicolare, l'altezza della luce libera non deve essere inferiore a 4,50 m.
3. Nel caso in cui le aree porticate o a "pilotis" non siano soggette a servitù di uso pubblico, ne è ammessa la delimitazione con cancellate o grigliati od altri tamponamento semiaperti.
4. Per le aree porticate o a "pilotis" aperte al pubblico passaggio, l'Autorità comunale, può prescrivere l'impiego di specifici materiali e coloriture per le pavimentazioni, le zoccolature, i rivestimenti, le tinteggiature.

Note

Il comune deve indicare, nel proprio regolamento di igiene, i parametri ai quali devono essere riferite le superfici aeroilluminanti dei locali porticati, prevedendo l'adozione di misure compensative dell'ombra proiettata dal portico sulla superficie finestrata.

Articolo 82 Piste ciclabili

1. Il comune favorisce la realizzazione di itinerari ciclabili.
2. In caso di nuova edificazione e di ristrutturazione edilizia ed urbanistica ed in tutti i luoghi previsti dall'articolo 7 della l.r. 33/1990 sono previsti parcheggi per le biciclette.

Note

- Il comune nel realizzare piste ciclabili si attiene alle prescrizioni ed alle indicazioni tecniche contenute nelle leggi 28 giugno 1991, n. 208 e 19 ottobre 1998, n. 366; nel D.M. 30 novembre 1999 n. 557, nella legge regionale 17 aprile 1990, n. 33; nella deliberazione della Giunta regionale 26 maggio 1997, n. 85-19500.

Articolo 83 Aree per parcheggio

Si richiamano in particolare: la legge 122/1989 e l'articolo 21 della nella l.r. 56/1977.

Il riferimento normativo per le aree commerciali è la D.C.R. 191-43016/2012, artt. 15, 25 e 26.

Articolo 84 Piazze e aree pedonalizzate

---Non trattato---

Articolo 85 Passaggi pedonali e marciapiedi

1. Nel centro abitato, salvo deroghe concesse dal Comune valutate caso per caso in ragione della particolare conformazione orografica, tutte le vie di nuova formazione e, per quanto possibile, quelle esistenti devono essere munite di marciapiede o comunque di passaggio pedonale pubblico, realizzati in conformità alle norme di legge sull'eliminazione delle barriere architettoniche.

2. L'esecuzione dei marciapiedi, sia a raso che rialzati, se effettuata dai proprietari delle unità immobiliari che li fronteggiano, deve essere realizzata con modalità, materiali, livellette ed allineamenti indicati di volta in volta dal comune.

3. I marciapiedi ed i passaggi pedonali di cui al primo comma, ancorché realizzati su area privata, sono gravati di servitù di pubblico passaggio.

4. I marciapiedi di nuova costruzione devono essere realizzati con larghezza minima di 1,50 m (salvo deroghe concesse dal Comune valutate caso per caso in ragione della particolare conformazione orografica, ma nel rispetto delle normative in materia di superamento della barriere architettoniche), dislivello non superiore a 0,15 m e pendenza massima non superiore all'8%.

5. Eventuali dislivelli per interruzioni localizzate, dovuti a raccordi con il livello stradale o ad intersezioni con passi carrabili, devono essere superati con rampe di pendenza non superiore al 12%.

6. Qualora, per situazioni ambientali o dipendenti dal traffico veicolare, possano risultare situazioni di pericolo, il comune dispone che i marciapiedi ed i passaggi pedonali siano protetti con barriere metalliche idonee allo scopo.

7. E' consentita l'apposizione di messaggi pubblicitari sulle transenne parapetonali di cui al comma precedente, in conformità alle disposizioni del "Codice della Strada" e del suo regolamento di esecuzione e di attuazione.

Note

- Il comune può prescrivere l'utilizzo di specifici tipi di materiali ed imporre specifiche modalità di esecuzione dei manufatti per zone particolari del proprio territorio.

- Il riferimento normativo di cui ai commi 1 e 4 è il testo del d.p.r. 503/1996.

- Il riferimento normativo di cui al comma 5 è il testo del d.m. 236/1989.

- I riferimenti normativi di cui al comma 7 sono il d.lgs. 285/1992 e il d.p.r. 495/1992.

Articolo 86 Passi carrai e uscite per autorimesse

1. L'accesso dei veicoli alle aree di pertinenza delle costruzioni è consentito tramite passi carrabili, la cui realizzazione deve essere autorizzata dall'Ente proprietario delle strade o degli spazi da cui si accede, nel rispetto delle disposizioni dettate dal "Codice della Strada" e dal suo regolamento di esecuzione e di attuazione.
2. Ove la costruzione fronteggi più spazi pubblici, l'accesso è da collocare preferibilmente su quello a minor traffico.
3. L'accesso ad uno spazio privato tramite più passi carrabili può essere concesso quando sia giustificato da esigenze di viabilità interna ed esterna.
4. Nelle nuove costruzioni la larghezza del passo carrabile deve essere tale da consentire un agevole passaggio dei mezzi, la distanza da un altro passo carrabile deve essere tale da non creare situazioni di rischio o di intralcio alla circolazione.
5. Nelle nuove costruzioni, la distanza minima tra i cancelli di accesso agli spazi di pertinenza e la carreggiata deve essere tale da consentire la sosta di un'auto, con l'eccezione dei cancelli ad apertura a distanza e di particolari condizioni orografiche, garantendo in questo caso comunque adeguate condizioni di sicurezza. Ogni opera edilizia connessa alla realizzazione del passo carraio non dovrà essere di ostacolo al convogliamento della raccolta delle acque meteoriche, e, se il caso, dovranno essere adottati gli accorgimenti necessari (griglie, cunette, ecc.) al fine di un corretto smaltimento delle stesse.
6. L'uscita dai passi carrabili verso il suolo pubblico deve essere sempre realizzata adottando tutti gli accorgimenti funzionali ad una buona visibilità, eventualmente anche con l'ausilio di specchi o telecamere opportunamente disposti a cura dei proprietari delle costruzioni.
7. Gli accessi carrabili esistenti che non rispondono ai requisiti di cui ai commi 4 e 5 sono mantenuti nella situazione di fatto; nel caso di interventi di trasformazione dei fabbricati, che implicino il rifacimento dei prospetti e/o delle recinzioni nei quali si aprono i passi carrabili, possono essere richiesti adeguamenti, anche parziali, alle norme regolamentari, compatibilmente con la reale fattibilità e commisurando il sacrificio che ne deriva al vantaggio ricavato in termini di sicurezza per la circolazione.
8. E' consentito derogare all'arretramento degli accessi ed all'utilizzo di sistemi alternativi nel caso in cui le immissioni laterali avvengano da strade senza uscita o comunque con traffico limitato, per cui le immissioni stesse non possono determinare condizioni di intralcio alla fluidità della circolazione.
9. Sono fatte salve le possibilità di deroga di cui al comma 4 dell'art. 46 del D.P.R. 16 dicembre 1992, n. 495, così come modificato dall'art. 36, punto c, del D.P.R. 16 settembre 1996, n. 610.

Note

- I riferimenti normativi di cui al comma 1 sono il d.lgs. 285/1992 e il d.p.r. 495/1992.
- La carreggiata di cui al comma 5 è definita all'articolo 3 del d.lgs. 285/1992.

Articolo 87 Chioschi/dehor su suolo pubblico

1. L'installazione di chioschi, edicole od altre strutture similari, anche a carattere provvisorio, è autorizzata dal comune, in conformità alle norme dettate dal Codice della strada e dal suo regolamento di esecuzione e di attuazione.
2. L'installazione di chioschi non deve essere fonte di molestia o di nocumento per l'ambiente circostante.
3. Il rilascio dei provvedimenti comunali autorizzativi alla installazione è subordinato alla presentazione di domanda corredata di estratti planimetrici dello strumento urbanistico e di disegni di progetto in scala adeguata.
4. Il rilascio dei provvedimenti autorizzativi per aree o edifici soggetti a specifici vincoli, è subordinato all'acquisizione del parere favorevole dell'organo di tutela del vincolo medesimo per la fattispecie richiesta.
5. I provvedimenti autorizzativi sono temporanei e rinnovabili; possono essere revocati in qualsiasi momento se lo richiedono ragioni di interesse pubblico.
6. Nel caso in cui sia concessa l'occupazione di suolo pubblico per l'installazione di chioschi o mezzi pubblicitari, valgono le disposizioni per il pubblico decoro.

Note

I riferimenti normativi sono il d.lgs. 285/1992 e il d.p.r. 495/1992.

Articolo 88 Decoro degli spazi pubblici e servitù pubbliche di passaggio sui fronti delle costruzioni e per chioschi/gazebi/dehors posizionati su suolo pubblico e privato

1. Le strade, le piazze, i suoli pubblici o assoggettati ad uso pubblico, all'interno del centro abitato, devono essere provvisti di pavimentazione idonea allo scolo delle acque meteoriche e di mezzi per lo smaltimento delle stesse, sistemati nel sottosuolo.
2. Premesso che la formazione di nuovi frontespizi ciechi dipende dall'applicazione delle Norme di Attuazione dello strumento urbanistico generale, nel caso di preesistenza degli stessi sul confine di proprietà, l'Autorità comunale, può imporre l'edificazione in aderenza, ove questa sia tra le soluzioni previste dalle N.T.A. dello S.U. vigente, ovvero ingiungere al proprietario del frontespizio di sistemarlo in modo conveniente.
3. Chiunque intenda occupare porzioni di suolo pubblico per attività temporanee, per eseguire lavori o per depositarvi materiali deve chiedere al Comune specifico provvedimento, indicando l'uso, la superficie che intende occupare e le opere che intende eseguire; l'occupazione delle sedi stradali è comunque regolata dalle leggi vigenti.
4. Salve restando le disposizioni di carattere tributario, il provvedimento di cui al comma precedente può essere subordinato alla corresponsione di un canone per l'uso, da disciplinare con apposito regolamento ed all'eventuale versamento di un deposito cauzionale per la rimessa in pristino del suolo.
5. Il provvedimento contiene le prescrizioni da seguire per l'occupazione e indica il termine finale della medesima.

6. Scaduto il termine di cui al precedente comma, senza che ne sia stato disposto il rinnovo, il titolare del provvedimento ha l'obbligo di sgomberare il suolo occupato ripristinando le condizioni ambientali preesistenti.

7. In caso di inottemperanza, il ripristino è eseguito dall'Amministrazione a spese del concessionario; tali spese devono essere rimborsate entro quindici giorni dalla richiesta; in difetto, salve restando eventuali disposizioni speciali di legge, esse sono rimosse coattivamente con la procedura di cui al R.D. 14 aprile 1910, n. 639.

8. I passi carrabili sono consentiti, in conformità alle norme di legge e con l'osservanza degli obblighi fissati nel presente Capo all'articolo 86, semprechè non costituiscano pericolo per la circolazione. I titolari di accessi carrai e pedonali su strade e spazi pubblici, hanno l'onere del mantenimento delle condizioni di decoro ed utilizzo di detti accessi, ivi compreso lo sgombero neve nel periodo invernale.

9. Gli standards privati ad uso pubblico devono essere realizzati completi di tutte le attrezzature idonee allo scopo, quali, a titolo esemplificativo e non esaustivo, la segnaletica orizzontale e verticale, l'illuminazione e le aree a verde. Gli stessi devono essere mantenuti in piena efficienza dal proprietario se non diversamente convenzionato.

10. Il comune ha facoltà di applicare o fare applicare e mantenere sui fronti delle costruzioni, previo avviso alla proprietà, apparecchi indicatori, tabelle e altri oggetti di pubblica utilità quali:

- a. targhe della toponomastica urbana e numeri civici;
- b. piastrelle e tabelle per indicazioni planimetriche ed altimetriche, di tracciamento, di idranti e simili;
- c. apparecchi e tabelle di segnalazione stradale;
- d. cartelli indicatori relativi al transito, alla viabilità, ai pubblici servizi;
- e. sostegni per gli impianti dei pubblici servizi con targhe ed apparecchi relativi;
- f. orologi ed avvisatori stradali di data, temperatura, condizioni del traffico, ecc.;
- g. lapidi commemorative;
- h. ogni altro apparecchio od impianto che si renda necessario a fini di pubblica utilità.

10. Gli indicatori e gli apparecchi di cui al comma precedente possono essere applicati sul fronte di costruzioni soggette a specifici vincoli, soltanto se non esistono ragionevoli alternative e, comunque, previo parere dell'organo di tutela.

11. La manutenzione degli oggetti, elencati al comma 9, nonché delle parti di facciata da essi direttamente interessate, è a carico degli enti o dei privati installatori.

12. L'installazione deve essere effettuata producendo il minor danno e disagio alla proprietà privata, compatibilmente con il soddisfacimento dell'esigenza pubblica per cui è effettuata.

13. I proprietari, i possessori e i detentori degli immobili hanno l'obbligo di non rimuovere gli oggetti di cui al comma 9, di non sottrarli alla pubblica vista, di ripristinarli a loro cura e spese, quando siano stati distrutti o danneggiati per fatti a loro imputabili.

14. Gli interventi edilizi sugli edifici ove sono installati gli oggetti di cui al comma 9, debbono essere effettuati garantendo le opere necessarie per il mantenimento del servizio pubblico; tali oggetti dovranno essere rimessi debitamente in posizione qualora, per l'esecuzione dei lavori, sia stato indispensabile rimuoverli.

Articolo 89 Recinzioni

1. I muri di recinzione, le recinzioni ad inferriate o a rete e i cancelli esposti in tutto in parte alla pubblica vista, debbono rispettare le norme generali di decoro dettate per le costruzioni.
2. Le recinzioni non devono ostacolare la visibilità o pregiudicare la sicurezza della circolazione; l'Autorità comunale, in sede di rilascio degli atti di assenso edilizio, può dettare condizioni particolari per conseguire tali finalità e per il migliore inserimento ambientale.
3. Le recinzioni sono effettuabili su tutto il territorio comunale, previo titolo abilitativo edilizio e rispettare le seguenti prescrizioni:
 - a) avere altezza non superiore a mt. 2,20 dal piano strada e dal piano campagna, di esse, solo una parte, per un'altezza massima di ml. 1.00 (ml. 1,50 se a gradoni su strada o terreni in pendenza superiore al 15%) potrà essere realizzata in muratura piena;
 - b) nelle aree a destinazione produttiva del settore secondario le recinzioni dovranno essere di tipo aperto lungo le strade e/o chiuse lungo gli altri confini; le recinzioni di tipo aperto dovranno avere altezza non superiore a mt. 2,50 dal piano strada o dal piano campagna, di esse, solo una parte, per un'altezza massima di ml. 1.00 (ml. 1,50 se a gradoni su strada o terreni in pendenza superiore al 15%) potrà essere realizzata in muratura piena. Le recinzioni di tipo chiuso potranno essere eseguite in muratura intonacata, o in pannelli prefabbricati in cls a superficie piana.
 - c) nelle zone agricole non sono ammesse recinzioni di alcun tipo ad esclusione delle staccionate in legno, con eventuali sostegni in lastre di pietra (carracci), e purché funzionali alle attività agricole e zootecniche; nelle zone agricole per colture orticole e floricole o per l'allevamento di animali, sono ammesse recinzioni in rete plastificata di colore verde per un'altezza massima di ml. 2,00; nelle aree di pertinenza e contigue ad edifici ricadenti in zona agricola è ammessa la realizzazione di recinzioni costituite da paletti e rete metallica di colore verde (altezza massima ml. 2.00) a condizione che siano affiancate da siepe sempreverde, ovvero da muretti in pietra a vista, secondo le tipologie tradizionali, con altezza massima di ml. 0,80 e soprastante staccionata in legno o legno e carracci.
4. Gli arretramenti dal ciglio di strade pubbliche e di uso pubblico se non diversamente individuati dal P.R.G.C. sono i seguenti:
 - a) dalle strade statali e provinciali ml. 1,50;
 - b) dalle strade comunali ml. 1,50;
 - c) dalle strade pedonali comunali (mulattiere) arretramento minimo di ml. 1,00;
 - d) dalle strade private e vicinali arretramento minimo di ml. 0,50;
 - e) l'arretramento dei nuovi accessi carrabili di cui alla lettera a) deve essere pari a ml. 3,00. L'apertura di nuovi accessi da realizzarsi in presenza di recinzioni o edifici esistenti, nel caso di impossibilità tecnica di eseguire l'arretramento per carenza di spazi o per le condizioni morfologiche del terreno, l'Autorità competente, potrà, valutando caso per caso, concedere deroghe all'arretramento

prescritto di cui al periodo precedente, a condizione che il cancello sia dotato di apertura automatica radiocomandata;

f) l'arretramento dei nuovi accessi carrabili di cui alle lettere b), c) e d) deve essere pari a ml. 3,00, ovvero potrà essere in allineamento alla recinzione in presenza di impianti di apertura automatica radiocomandata;

g) nel caso particolare di recinzione che interessa un lotto il quale è contiguo a lotti edificati già dotati di recinzione anche se difforme dalle presenti norme, il responsabile del servizio su conforme parere del responsabile del procedimento, potrà, valutando caso per caso, che la nuova recinzione si allinei a queste;

h) nel caso di differenze di livello fra la quota strada e la quota del terreno, con la presenza di manufatti di contenimento esistenti in buone condizioni che vengono mantenuti, di altezza non inferiore a ml. 1,50, l'Autorità competente potrà concedere la realizzazione della recinzione sulla sommità dei muri medesimi in deroga agli arretramento sopraprescritti;

i) per le recinzioni in aree agricole ml. 3,00 dal confine della strada a norma del D.L. 30 aprile 1992 n. 285 e del D.P.R. 16.12.1992 n. 495, salvo le deroghe in esso previste;

j) le aree di arretramento delle recinzioni dovranno essere disposte almeno a verde o eventualmente a marciapiede, a cura del proprietario frontista; l'impegno è connaturato alla richiesta di titolo abilitativo per l'esecuzione delle recinzioni o per il loro rifacimento. In alternativa l'Amm.ne Com.le potrà, nel caso di cessione gratuita dell'area di arretramento da parte dei proprietari, realizzare sulla stessa a propria cura e spese o in convenzione con i proprietari il marciapiede o l'allargamento della strada o il parcheggio.

5. Recinzioni e zoccolature di altezza diversa possono altresì essere ammesse per conseguire l'allineamento con quelle contigue, al fine di mantenere l'unità compositiva.

6. I materiali consentiti per la realizzazione dei muri, dei muretti e dei cordoli sono pietra e calcestruzzo tinteggiato o rivestito con materiale simile, non è consentito il calcestruzzo scasserato, ad eccezione del calcestruzzo reso a vista con tavole piallate, o procedimenti analoghi, opportunamente trattato in fase finale con protezione idrorepellente ed incolore della superficie.

7. I materiali consentiti per la realizzazione delle cancellate sono ferro, alluminio, acciaio inox, pvc, legno o altri materiali che non risultino in disarmonia con l'ambiente circostante.

8. Sopra i muri di sostegno è ammessa la realizzazione di recinzioni dei tipi a), c) di cui al comma 3, con altezza calcolata dalla linea di spiccato dei muri medesimi, nei casi di cui al comma 4 lett.f.

9. I cancelli pedonali e carrabili inseriti nelle recinzioni devono presentare altezza non superiore a 2.10 mt. ed aprirsi all'interno della proprietà (verso l'interno delle costruzioni od anche verso l'esterno se convenientemente arretrati in modo da non interferire con le sedi dei marciapiedi o delle strade); i cancelli posti a chiusura dei passi carrabili si conformano alle larghezze per essi stabilite all'art. 47, comma 4, e rispettano la disposizione di cui all'art. 47, comma 5.

10 Eventuali apparecchiature videocitofoniche e di apertura elettrica o telecomandata e motorizzata dei cancelli devono essere opportunamente protette ed inserite armonicamente nel contesto della struttura; per i cancelli a movimento motorizzato protetto da fotocellule devono essere adottati i dispositivi di segnalazione atti a garantire la sicurezza degli utenti.

11. La realizzazione di recinzioni al di fuori del centro abitato è soggetta alle disposizioni di legge che regolano l'ampiezza delle fasce di rispetto dei nastri stradali.

Note

Si richiama il d.lgs. 285/1992 e il d.p.r. 495/1992.

Articolo 90 Numerazione civica

1. Il comune assegna i numeri civici ed eventuali subalterni degli stessi che devono essere apposti, a spese dei proprietari dei fabbricati, in corrispondenza degli accessi da aree pubbliche o degli accessi con le stesse funzionalmente collegati e dalle stesse direttamente raggiungibili.
2. Il numero civico deve essere collocato a fianco dell'accesso, a destra, e ad un'altezza variabile da m 1,50 a m 3,00 e deve essere mantenuto perfettamente visibile e leggibile a cura del possessore dell'immobile.
3. Le eventuali variazioni della numerazione civica, sono notificate al proprietario dell'immobile interessato e sono attuate a spese dello stesso.
4. E' ammessa, a cura e spese della proprietà, l'apposizione di indicatori realizzati in altro materiale, con numeri in rilievo e/o provvisti di dispositivo di illuminazione notturna, fatte salve eventuali diverse disposizioni contenute nei piani di arredo urbano.
5. In caso di demolizione di un fabbricato senza ricostruzioni o di eliminazione di porte esterne di accesso, il proprietario deve riconsegnare al comune i numeri civici, affinché siano soppressi.

CAPO III TUTELA DEGLI SPAZI VERDI E DELL'AMBIENTE

Articolo 91 Aree Verdi

1. La conservazione, la valorizzazione e la diffusione della vegetazione in genere, sia sulla proprietà pubblica sia su quella privata, sono riconosciute quali fattori di qualificazione ambientale.
2. L'Autorità comunale, con ordinanza o con esplicita condizione apposta agli atti di assenso relativi a procedimenti edilizi, può imporre la piantumazione di alberi, arbusti, siepi o la creazione di superfici arboree su aree di proprietà privata fronteggianti spazi pubblici.
3. La vegetazione non può oltrepassare il limite fra la proprietà ed il sedime stradale.
4. E' fatto obbligo ai proprietari di alberi, o di altra vegetazione adiacente alla via pubblica, di effettuare i tagli necessari affinché non sia intralciata la viabilità veicolare e pedonale o compromessa la leggibilità della segnaletica, la visione di eventuali specchi riflettenti e la visibilità della carreggiata.
5. Qualora, per qualsiasi causa, cadano sul piano stradale alberi, arbusti o ramaglie afferenti a terreni privati il proprietario di essi è tenuto a rimuoverli nel più breve tempo possibile a sue spese, ferma restando la responsabilità degli eventuali danni arrecati.
6. Il comune, può imporre, con ordinanza, il taglio di alberi ed arbusti che costituiscano potenziali situazioni di pericolo per l'integrità delle reti impiantistiche o che rappresentino insuperabile ostacolo per la loro realizzazione.

Articolo 92 Parchi urbani

---Non trattato---

Articolo 93 Orti urbani

1. Il Comune di Villadossola promuove il progetto degli orti urbani sul proprio territorio permettendo di investire positivamente il tempo libero dei cittadini ed entrare in relazione tra le persone, favorendo lo scambio di conoscenze. Gli orti insegnano la stagionalità dei prodotti, la diffusione di metodi di coltivazione sostenibili, l'importanza di combattere lo spreco di cibo e generare circuiti virtuosi di economia solidale e permettono il riappropriarsi di luoghi altrimenti inutilizzati e/o abbandonati.
2. Sul sito istituzionale del Comune di Villadossola (www.comune.villadossola.vb.it) è presente il collegamento al regolamento "Criteri generali per concessione ed uso di terreni comunali da adibire ad orto".

Articolo 94 Parchi e percorsi in territorio rurale

---Non trattato---

Articolo 95 Sentieri e rifugi alpini

Si richiamano le seguenti normative di riferimento:

la legge regionale 18 febbraio 2010, n. 8 (Ordinamento dei rifugi alpini e delle altre strutture ricettive alpinistiche e modifiche di disposizioni regionali in materia di turismo); la legge regionale del 18 febbraio 2010, 12 (Recupero e valorizzazione del patrimonio escursionistico del Piemonte); il decreto del Presidente della Giunta regionale 16 novembre 2012, n. 9/R (Regolamento regionale recante: Regolamento di attuazione della legge regionale 18 febbraio 2010, n. 12 "Recupero e valorizzazione del patrimonio escursionistico del Piemonte").

Articolo 96 Tutela del suolo e del sottosuolo

1. Il comune nel Piano regolatore, in base alle classi di destinazioni d'uso e/o a specifiche aree individuate, stabilisce soglie di permeabilità minima, in carenza di disposizioni sovraordinate, per i diversi materiali in uso, per i quali, pur avendo una copertura permanente, gli stessi permettono alle acque meteoriche di raggiungere la falda e di considerare comunque permeabile l'area di intervento.
2. Si precisa che i comuni il cui territorio rientra, anche solo in parte, negli ambiti di ricarica degli acquiferi profondi, recepiscono in questo articolo le disposizioni previste all'articolo 24 del Piano di tutela delle acque (Pta) approvato con D.C.R. del 13 marzo 2007, n. 117-10731.
3. Il comune può disciplinare con specifici regolamenti il ricondizionamento e la chiusura dei pozzi non conformi all'articolo 2, comma 6 della l.r. 22/1996, secondo quanto specificato con le "Linee guida per la chiusura e il ricondizionamento dei pozzi" ai sensi del regolamento regionale 29 luglio 2003, n. 10/R - Allegato E (Adempimento connessi alla cessazione del prelievo), approvate con D.D. n. 539 del 3 dicembre 2015.) nonchè l'installazione delle sonde geotermiche secondo quanto specificato con le "Linee guida regionali per l'installazione e la gestione delle sonde geotermiche", approvate con D.D. n. 66 del 3 marzo 2016.

CAPO IV INFRASTRUTTURE E RETI TECNOLOGICHE

Articolo 97 Approvvigionamento idrico

La normativa di riferimento è la seguente:

- d.lgs. 152/2006, in particolare articolo 94;
- legge regionale 30 aprile 1996, n. 22 (Ricerca, uso e tutela delle acque sotterranee);

- regolamento regionale 29 luglio 2003, n. 10/R (Disciplina dei procedimenti di concessione di derivazione di acqua pubblica);

- regolamento regionale 11 dicembre 2006, n. 15/R (Disciplina delle aree di - salvaguardia delle acque destinate al consumo umano);

- Piano di tutela delle acque (D.C.R. 117-10731/2007).

Articolo 98 Depurazione e smaltimento delle acque

La normativa di riferimento è la seguente:

- deliberazione del Comitato dei Ministri per la tutela delle acque dall'inquinamento 4 febbraio 1977 (Criteri, metodologie e norme tecniche generali di cui all'art. 2, lettere b), d) ed e), della l. 10 maggio 1976, n. 319, recante norme per la tutela delle acque dall'inquinamento);
- d.lgs. 152/2006, Parte terza, Sezione II (Tutela delle acque dall'inquinamento);

- legge regionale 26 marzo 1990, n. 13 (Disciplina degli scarichi delle pubbliche fognature e degli scarichi civili);

- legge regionale 17 novembre 1993, n. 48 (Individuazione, ai sensi della legge 8 giugno 1990, n. 142 , delle funzioni amministrative in capo a Province e Comuni in materia di rilevamento, disciplina e controllo degli scarichi delle acque di cui alla legge 10 maggio 1976, n. 319 e successive modifiche ed integrazioni);

- legge regionale 7 aprile 2003, n. 6 (Disposizioni in materia di autorizzazione agli scarichi delle acque reflue domestiche e modifiche alla legge regionale 30 aprile 1996, n. 22 "Ricerca, uso e tutela delle acque sotterranee");

- regolamento regionale 20 febbraio 2006, n. 1/R (Disciplina delle acque meteoriche di dilavamento e delle acque di lavaggio di aree esterne);

- Piano di tutela delle acque (D.C.R. 117-10731/2007).

Articolo 99 Raccolta differenziata dei rifiuti urbani e assimilati

La normativa di riferimento è la seguente:

- d.lgs. 156/2006, in particolare articoli 198, 199 e 205;
- legge regionale 24 ottobre 2002, n. 24 "Norme per la gestione dei rifiuti";
- Piano regionale di gestione dei rifiuti urbani e dei fanghi di depurazione approvato con deliberazione del Consiglio regionale 19 aprile 2016, n. 140-14161, in particolare capitolo 8.3.2.

Articolo 100 Distribuzione dell'energia elettrica

La normativa di riferimento è la seguente:

- l.r. 43/2000 "Disposizioni per la tutela dell'ambiente in materia di inquinamento atmosferico. Prima attuazione del Piano regionale per il risanamento e la tutela della qualità dell'aria";
- 19/2004 "Nuova disciplina regionale sulla protezione dalle esposizioni a campi elettrici, magnetici ed elettromagnetici";
- Deliberazione del Consiglio regionale del 3 febbraio 2004, n.351-3642 "Piano Energetico Ambientale Regionale". Il PEAR attualmente vigente è un documento di programmazione approvato che contiene indirizzi e obiettivi strategici in campo energetico e che specifica le conseguenti linee di intervento. Esso costituisce il quadro di riferimento per chi assume, sul territorio piemontese, iniziative riguardanti l'energia;
- D.G.R. 2 luglio 2012, n. 19-4076 (Revisione Piano Energetico Ambientale Regionale);
- D.G.R. 30 maggio 2016, n. 29-3386 (Attuazione della legge regionale 7 aprile 2000, n. 43. Disposizioni per la tutela dell'ambiente in materia di inquinamento atmosferico. Armonizzazione del Piano regionale per il risanamento e la tutela della qualità dell'aria con gli aggiornamenti del quadro normativo comunitario e nazionale).

Note (valore prescrittivo)

La nuova realizzazione di elettrodotti sarà obbligatoriamente soggetta ad interrimento totale. In caso di sostituzione anche parziale delle reti esistenti i tratti revisionati dovranno essere realizzati nel sottosuolo, eventuali eccezionali deroghe all'interrimento prescritto dovranno essere oggetto di deliberazione specifica da parte del C.C.

Articolo 101 Distribuzione del gas

La normativa di riferimento è la seguente:

- l.r. 43/2000. Disposizioni per la tutela dell'ambiente in materia di inquinamento atmosferico.
- Deliberazione del Consiglio regionale 11 gennaio 2007, n. 98-1247. (Attuazione della legge regionale 7 aprile 2000, n. 43 (Disposizioni per la tutela dell'ambiente in materia di inquinamento atmosferico). Aggiornamento del Piano regionale per il risanamento e la tutela della qualità dell'aria, ai sensi degli articoli 8 e 9 decreto legislativo 4 agosto 1999, n. 351. Stralcio di Piano per il riscaldamento ambientale e il condizionamento).

Articolo 102 Ricarica dei veicoli elettrici

Ai fini del conseguimento del titolo abilitativo è prevista per gli edifici di nuova costruzione ad uso diverso da quello residenziale con superficie utile superiore a 500 mq e per i relativi interventi di ristrutturazione edilizia di primo livello di cui all'allegato 1 del decreto del Ministero dello sviluppo economico 26 giugno 2015, nonché per gli edifici residenziali di nuova costruzione con almeno 10 unità abitative e per i relativi interventi di ristrutturazione edilizia di primo livello di cui all'allegato 1 del sopraccitato decreto, la predisposizione all'allaccio per la possibile installazione di infrastrutture elettriche per la ricarica dei veicoli idonee a permettere la connessione di una vettura da ciascuno spazio a parcheggio coperto o scoperto e da ciascun box auto, siano essi pertinenziali o no, per un numero di spazi a parcheggio e box auto non inferiore al 20 per cento di quelli totali (art. 4 c. 1ter del D.P.R. 380/2001);

Articolo 103 Produzione di energia da fonti rinnovabili, da cogenerazione e reti di teleriscaldamento

La normativa di riferimento è la seguente:

- Deliberazione della Giunta regionale 4 agosto 2009, n. 46-11968 (Aggiornamento del Piano regionale per il risanamento e la tutela della qualità dell'aria - Stralcio di piano per il riscaldamento ambientale e il condizionamento e disposizioni attuative in materia di rendimento energetico nell'edilizia ai sensi dell'articolo 21, comma 1, lettere a), b) e q) della legge regionale 28 maggio 2007, n. 13 "Disposizioni in materia di rendimento energetico nell'edilizia");
- Deliberazione della Giunta regionale 4 agosto 2009, n. 45-11967 (Disposizioni attuative in materia di impianti solari termici, impianti da fonti rinnovabili e serre solari ai sensi dell'articolo 21, comma 1, lettere g) e p));
- Deliberazione della Giunta regionale 14 dicembre 2010, n. 3-1183 (Individuazione delle aree e dei siti non idonei all'installazione di impianti fotovoltaici a terra ai sensi

del paragrafo 17.3. delle "Linee guida per l'autorizzazione degli impianti alimentati da fonti rinnovabili" di cui al decreto ministeriale del 10 settembre 2010);
- D.D. 3 marzo 2016, n. 66 (Linee guida regionali per l'installazione e la gestione delle sonde geotermiche).

Articolo 104 Telecomunicazioni

1. Il Comune di Villadossola tramite apposito regolamento disciplina la localizzazione, l'installazione, la modifica ed il controllo degli impianti radioelettrici, compresi gli impianti per telefonia mobile, i radar e gli impianti per radiodiffusione.
2. Il Comune di Villadossola persegue la finalità di:
 - a) assicurare l'ordinato sviluppo e la corretta localizzazione degli impianti;
 - b) determinare le aree idonee alla localizzazione degli impianti attraverso l'individuazione delle aree sensibili, delle zone di installazione condizionata, delle zone di attrazione e di quelle neutre;
 - c) fissare le procedure semplificate e le condizioni agevolate per l'installazione degli impianti;
 - d) determinare le spese per le attività istruttorie;
 - e) programmare il monitoraggio regolare e ciclico degli impianti con impegno dell'Amministrazione a prevederne le risorse economiche.
3. Sul sito istituzionale del Comune di Villadossola (www.comune.villadossola.vb.it) è presente il collegamento al regolamento "Regolamento Comunale per la localizzazione degli impianti radioelettrici".

La normativa di riferimento è la seguente:

- legge regionale 3 agosto 2004, n. 19 (Nuova disciplina regionale sulla protezione dalle esposizioni a campi elettrici, magnetici ed elettromagnetici.", e nelle deliberazioni regionali di attuazione):
 - D.D. 9 Luglio 2014, n. 218 (Decreto legislativo 1 agosto 2003 n. 259 e s.m.i "Codice delle comunicazioni elettroniche". Installazione di infrastrutture per impianti radioelettrici e modifica delle loro caratteristiche di emissione. Aggiornamento della modulistica per richiedere le autorizzazioni, per effettuare le comunicazioni, le certificazioni e le autocertificazioni);
 - D.G.R. 20 Luglio 2009, n. 24-11783 (Legge regionale 3 agosto 2004, n. 19 (Nuova disciplina regionale sulla protezione dalle esposizioni a campi elettrici, magnetici ed elettromagnetici). Direttiva tecnica per la semplificazione delle procedure di autorizzazione delle modifiche di impianti di telecomunicazioni e radiodiffusione conseguenti all'introduzione del digitale terrestre;
 - D.G.R. 22 dicembre 2008, n. 86-10405 (Legge regionale n. 19 del 3 agosto 2004 "Nuova disciplina regionale sulla protezione dalle esposizioni a campi elettrici, magnetici ed elettromagnetici". Realizzazione, gestione e utilizzo di un unico catasto regionale delle sorgenti fisse di campo elettrico, magnetico ed elettromagnetico (articolo 5, comma 1, lettera e). Direttiva tecnica;

- D.G.R. 1° luglio 2008, n. 43-9089 (Modificazione della D.G.R. n 25 - 7888 del 21 dicembre 2007 "Integrazione alla D.G.R. n. 19-13802 del 2.11.2004, recante prime indicazioni per gli obblighi di comunicazione e certificazione di cui agli artt. 2 e 13 della L.R. 19/2004 per gli impianti di telecomunicazione e radiodiffusione, relativamente alla procedura per nuove tipologie di impianti");
- D.G.R. 21 dicembre 2007, n. 25-7888 (Integrazione alla D.G.R. n. 19-13802 del 2.11.2004, recante prime indicazioni per gli obblighi di comunicazione e certificazione di cui agli artt. 2 e 13 della L.R. 19/2004 per gli impianti di telecomunicazione e radiodiffusione, relativamente alla procedura per nuove tipologie di impianti);
- D.G.R. 23 luglio 2007, n. 63-6525 (Legge regionale n. 19 del 3 agosto 2004 "Nuova disciplina regionale sulla protezione dalle esposizioni a campi elettrici, magnetici ed elettromagnetici". Prime indicazioni sui controlli di cui all'articolo 13, comma 2, riguardanti il monitoraggio remoto degli impianti di radiodiffusione sonora e televisiva);
- D.G.R. 29 dicembre 2004, n. 39-14473 (Legge regionale 19 del 3 agosto 2004 "Nuova disciplina regionale sulla protezione dalle esposizioni a campi elettrici, magnetici ed elettromagnetici". Direttiva tecnica per il risanamento dei siti non a norma per l'esposizione ai campi elettromagnetici generati dagli impianti per telecomunicazioni e radiodiffusione (art. 5, comma 1, lettera d).

Note (valore prescrittivo)

La nuova realizzazione di reti tecnologiche per le telecomunicazioni sarà obbligatoriamente soggetta ad interrimento totale.

In caso di sostituzione anche parziale delle reti esistenti i tratti revisionati dovranno essere realizzati nel sottosuolo, eventuali eccezionali deroghe all'interramento prescritto dovranno essere oggetto di deliberazione specifica da parte del C.C.

CAPO V RECUPERO URBANO, QUALITÀ ARCHITETTONICA E INSERIMENTO PAESAGGISTICO

Articolo 105 Pubblico decoro, manutenzione e sicurezza delle costruzioni e dei luoghi

1. Le costruzioni, le singole parti delle stesse e le aree di pertinenza debbono essere mantenute efficienti, per quanto attiene alla sicurezza, all'estetica, al decoro, all'igiene.
 2. E' prescritta la conservazione degli elementi architettonici e decorativi aventi caratteristiche storico-artistiche di pregio, nonché interesse di testimonianza storica, o di qualità architettonica, artistica, formale quali ad esempio: fontane, esedre, lapidi, bassorilievi, edicole sacre, antiche targhe, meridiane.
 3. Il proprietario ha l'obbligo di eseguire i lavori di manutenzione, di riparazione e di ripristino necessari, nonché quelli di intonacatura e ritinteggiatura delle costruzioni deterioratesi, anche se gli edifici non sono inutilizzati.
 4. I prospetti appartenenti ad un unico edificio o ad una sua parte architettonicamente unitaria debbono essere tinteggiati in modo omogeneo; detta omogeneità va mantenuta anche se gli interventi di tinteggiatura avvengono in tempi diversi e riguardano proprietà diverse.
 5. La scelta del colore della tinteggiatura di edifici non soggetti a specifico vincolo di tutela è sottoposta all'approvazione degli uffici comunali competenti presso i quali deve essere esibita e depositata specifica campionatura anche in riferimento ad uno specifico "Piano del colore" o ad una "cartella dei colori" definita dal Comune.
 6. Le aree libere inedificate, a destinazione non agricola o di pertinenza delle costruzioni, devono essere convenientemente mantenute e recintate: è vietato procurarne o consentirne lo stato di abbandono ed è altresì vietato l'accumulo e l'abbruciamento di materiali o di rifiuti.
 7. Ove le condizioni delle costruzioni e delle singole parti delle stesse o lo stato delle aree siano degradati tanto da arrecare pregiudizio all'ambiente o alla sicurezza ed alla salute delle persone, l'Autorità comunale ha facoltà di ingiungere, entro un termine prestabilito, al proprietario o al possessore dell'immobile l'esecuzione dei lavori necessari per rimuovere ogni inconveniente; in caso di inottemperanza, totale o parziale, l'Autorità comunale può disporre l'esecuzione d'ufficio a spese dell'inadempiente; tali spese devono essere rimborsate entro quindici giorni dalla richiesta; in difetto, salve restando eventuali disposizioni speciali di legge, esse sono rimosse coattivamente con la procedura di cui al R.D. 639/1910.
 8. Sono consentiti senza alcuna procedura edilizia piccoli manufatti prefabbricati costituenti arredo da giardino armonicamente inseriti con le seguenti dimensioni massime consentite:
 - mq. 6,00 di superficie lorda;
 - altezza media massima ml. 2,30.
- La struttura non dovrà essere infissa stabilmente al suolo, dovrà avere struttura in legno e tetto a falde, potrà essere realizzato nella misura di un manufatto per edificio abitativo inserito nel tessuto edilizio residenziale definito dal PRGC. Sono inoltre consentiti senza alcuna procedura edilizia piccoli forni o barbecue con altezza massima di ml. 2,50 e superficie di ingombro massima di mq. 2,00.

Conclusi gli adempimenti prescritti dalla l.r. 35/1995, il comune allega al regolamento edilizio il "catalogo dei beni culturali architettonici".

Articolo 106 Facciate degli edifici ed elementi architettonici di pregio

---Non trattato---

Articolo 107 Elementi aggettanti delle facciate, parapetti e davanzali

1. Parapetti e ringhiere devono essere posizionati laddove sussista pericolo di caduta da uno spazio praticabile, indipendentemente dalla funzione di quest'ultimo. I manufatti di cui sopra devono:

- a. avere altezza non inferiore a 1,00 m e non superiore a 1,30 m;
- b. nel caso in cui rappresentino separazione tra proprietà diverse non devono avere altezza inferiore a m 2,00;
- c. presentare notevole resistenza agli urti ed alla spinta in conformità alle vigenti leggi in materia;

non devono:

- c. essere scalabili;
 - d. presentare aperture o interspazi di larghezza libera superiore a 0,10 m.
2. Per la realizzazione di parapetti e ringhiere sono ammessi, con le specifiche limitazioni dettate dal P.R.G. per particolari ambiti, i seguenti materiali:
- legno, alluminio, metallo, muratura intonacata, pietra, sino all'altezza massima di 1,30m; il vetro è ammesso solo in presenza di requisiti di resistenza e di non frammentazione agli urti, debitamente certificati.

3. Dal filo di fabbricazione delle costruzioni prospettanti su spazi pubblici o di uso pubblico sono ammesse sporgenze per elementi decorativi, cornici, davanzali, soglie, copertine, gocciolatoi, zoccolature, inferriate, vetrine, pensiline, balconi, tende ed altri corpi aggettanti; i "bow-windows", le verande e gli elementi portanti verticali in risalto costituiscono filo di fabbricazione.

4. Ove non escluse o limitate dall'applicazione delle vigenti leggi e dei loro regolamenti di attuazione, sono ammesse le seguenti sporgenze massime:

- a. Con sede stradale con larghezza inferiore a m 3,50 la sporgenza non può superare i m 0,50, mentre con sede stradale con larghezza oltre m 3,50 la sporgenza non può superare m 1,00, per balconi e pensiline che devono comunque essere posti ad una altezza non inferiore a 4,50 m dal piano stradale e ottenere preventiva autorizzazione dall'ente proprietario della strada;
- b. pari alla larghezza del marciapiede per tende parasole che devono avere il bordo inferiore ad una altezza minima di 2,20 m dal piano medio del marciapiede medesimo o del suolo.
- c. 0,10 m per altri corpi aggettanti compresi nel tratto verticale misurato a partire dal piano medio del marciapiede o del suolo fino all'altezza di 4,50 m.

5. Il comune può vietare la collocazione di tende parasole aggettanti su aree pubbliche per motivi di inserimento ambientale e decoro urbano.

Articolo 108 Allineamenti

1. L'allineamento con edifici o manufatti preesistenti è definito dallo strumento urbanistico anche allo scopo di garantire il rispetto dell'unitarietà compositiva o il mantenimento di caratteri formali.

Articolo 109 Piano del colore

Il comune può dotarsi di Piano del colore.

Il piano del colore definisce e prescrive, anche sulla base di indagini condotte sul patrimonio edilizio esistente:

- a. gli elementi cromatici che debbano caratterizzare le parti esterne dei fabbricati esistenti o da edificare in specifiche porzioni di territorio;
- b. le tecniche ed i materiali più idonei allo scopo di ottenere i risultati cromatici prescritti;
- c. il colore ed i materiali dei manti di copertura e degli elementi accessori.

Articolo 110 Coperture degli edifici

Il Piano Regolatore stabilisce l'impiego di specifici materiali ed eventualmente indica le tipologie delle coperture ammesse per zone e/o edifici del territorio specificamente individuati dal piano stesso, al fine di conseguire il miglior inserimento ambientale. In particolare, per quanto attiene i nuclei antichi si rimanda all'art. 3.2.1. delle N.T.A del PRGC che norma i nuclei antichi stessi.

Articolo 111 Illuminazione pubblica

E' prescritto l'obbligo di utilizzo di corpi illuminanti a LED, salvo per edifici di particolare pregio storico.

Articolo 112 Griglie ed intercapedini

Vedere successivo articolo 127

Articolo 113 Antenne ed impianti di condizionamento a servizio degli edifici ed altri impianti tecnici

1. Nelle nuove costruzioni ed in quelle soggette a ristrutturazione o recupero, i cui titoli abilitativi sono rilasciati dopo l'entrata in vigore del presente regolamento, con più di un'unità immobiliare o nelle quali comunque possono essere installati più apparecchi radio o televisivi riceventi con necessità di collegamento ad antenna, è obbligatoria la posa in opera di una antenna centralizzata sia essa terrestre o satellitare, per ogni tipo di ricezione tale da richiederla; per esigenze di tutela dell'arredo urbano, le antenne paraboliche debbono avere colorazione armonica con il contesto dell'ambiente in cui sono installate.

2. Sono vietati i collegamenti tra gli apparecchi riceventi e le antenne mediante cavi volanti; i cavi devono essere canalizzati nelle pareti interne o esterne delle costruzioni e la dimensione delle canalizzazioni deve essere tale da consentire eventuali futuri potenziamenti dell'impianto.

3. Il comune ha facoltà di richiedere, in ogni momento, per motivi di sicurezza pubblica o di tutela dell'arredo urbano, l'installazione di impianti centralizzati di antenne radio-televisive e l'eliminazione delle antenne individuali, senza contrastare il diritto all'informazione.

4. L'installazione di antenne o ripetitori per impianti rice-trasmittenti di qualunque tipo è soggetta alle specifiche disposizioni delle vigenti leggi di settore; tali impianti dovranno essere posti preferibilmente all'esterno del centro abitato

5. Relativamente agli impianti di condizionamento si richiama anche quanto previsto nel D.M. 26/6/2015 e nella D.G.R. 46/11968.

Note

Le disposizioni richiamate al comma 4 sono contenute, in particolare:

- nel D.P.R. 29 marzo 1973, n. 156, e s.m.i., "Testo Unico delle disposizioni legislative in materia postale, di bancoposta e di telecomunicazioni", detto "Codice Postale";
- nella L.R. 23 gennaio 1988, n. 6, e s.m.i.;
- nella L. 5 marzo 1990, n. 46, "Norme per la sicurezza degli impianti";
- nella legge 31 luglio 1997, n. 249, "Istituzione dell'Autorità per le garanzie nelle comunicazioni e norme sui sistemi delle telecomunicazioni e radiotelevisivo".

Articolo 114 Serramenti esterni degli edifici

1. Le porte di accesso alle costruzioni dalle strade e dagli spazi pubblici o di uso pubblico devono essere dotate di serramenti che si aprono verso l'interno o a scorrimento, senza invadere gli spazi medesimi, fatta eccezione per i serramenti la cui apertura è prescritta verso l'esterno da norme di sicurezza, in tal caso saranno posti arretrati rispetto allo spazio pubblico ove possibile.

2. I serramenti delle finestre prospicienti spazi pubblici o di uso pubblico possono aprire verso l'esterno solo se siti ad un'altezza di 2,50 m dal piano del marciapiede o ad un'altezza di 4,00 m dal piano stradale, per le strade prive di marciapiedi; in nessun caso l'apertura delle ante deve invadere il sedime stradale impegnato dal transito dei veicoli.

3. I serramenti esistenti che non rispondono ai requisiti di cui al comma 2 sono mantenuti nella situazione di fatto; nel caso di interventi di trasformazione dei

fabbricati che implichino il rifacimento dei prospetti, è richiesto l'adeguamento alle norme regolamentari.

4. E' vietato l'utilizzo di serramenti che si configurino come chiusura di balconi per la realizzazione di verande chiuse e aperte

5. Fatte salve le specifiche prescrizioni contenute nel PRG, L'Autorità comunale può imporre la realizzazione dei serramenti con specifici materiali e coloriture.

Articolo 115 Insegne commerciali, mostre, vetrine, tende, targhe

1. Le definizioni, le caratteristiche e le modalità di installazione di mezzi pubblicitari quali insegne, sorgenti luminose, cartelli (esclusi quelli di cantiere), manifesti, striscioni, locandine, stendardi, segni reclamistici, impianti di pubblicità o propaganda, sono normate dal Codice della strada e dal suo regolamento di esecuzione e di attuazione; per quanto di competenza comunale valgono le disposizioni del regolamento comunale di cui al comma 2° del presente articolo.

2. Sul sito istituzionale del Comune di Villadossola (www.comune.villadossola.vb.it) è presente il collegamento al regolamento "Regolamento Comunale che disciplina l'installazione di indicatori di attività private e di pubblico interesse, arredi privati esterni all'edificio, distributori automatici e altri manufatti".

Note

I riferimenti normativi sono il d.lgs. 285/1992 e il d.p.r. 495/1992.

Il comune, ai sensi dell'articolo 48, comma 1 del d.p.r. 495/1992, può stabilire le limitazioni dimensionali per i cartelli e gli altri mezzi pubblicitari installati nel centro abitato.

Il comune, nel rispetto delle leggi vigenti, può stabilire oltre ai parametri dimensionali, anche i requisiti formali, le coloriture ed i materiali per le fattispecie in argomento; può altresì stabilire le limitazioni e gli specifici divieti alla installazione, anche per singole aree, nonché la necessità di disporre di una relazione.

Articolo 116 Cartelloni pubblicitari

Per i contenuti e riferimenti normativi si veda l'articolo precedente

Articolo 117 Muri di cinta e di sostegno

1. I muri di sostegno e di contenimento del terreno devono avere altezza non superiore a 3,00 m, salvo che una diversa altezza sia resa indispensabile dalle specifiche ed accertate differenze di quota esistenti in sito o da motivate ragioni di carattere geologico e/o geotecnico e per manufatti quali strade, rampe, scale e per la realizzazione di opere pubbliche; eventuali terrazzamenti intermedi dovranno avere larghezza non inferiore ad 1/3 dell'altezza del muro che li sovrasta, salvo minori larghezze imposte da pendenze naturali del terreno maggiori di 45°; le terrazze dovranno obbligatoriamente essere sistemate a verde.

2. Per i muri di sostegno disposti lungo le sedi stradali valgono le prescrizioni delle leggi vigenti e dei loro regolamenti di esecuzione e di attuazione; in ogni caso, al piede dei muri che si affacciano su spazi pubblici deve essere prevista una canalina

di raccolta delle acque di scorrimento superficiali e di quelle provenienti dalle aperture di drenaggio ricavate nei muri stessi, che devono essere convogliate alla rete di smaltimento.

3. I muri di sostegno di sottoscarpa e di controripa devono essere realizzati con paramento esterno in pietra locale ad eccezione di quelli aventi altezza non superiore a mt. 1,00 purché non ricadenti all'interno di aree agricole, nei nuclei antichi e rurali , nelle zone sottoposte a vincolo ambientale .

4. Per i muri di sostegno isolati, il Comune può richiedere l'uso dello stesso materiale di rifinitura dell'edificio realizzato sulla proprietà o l'uso del materiale tradizionale prevalente in altri muri della zona o il materiale ritenuto più opportuno per l'armonico inserimento nell'ambiente naturale.

5. Il Comune, può condizionare il titolo abilitativo per la realizzazione dei muri di sostegno all'adozione di specifiche soluzioni progettuali motivate da ragioni di sicurezza e/o di tutela dell'ambiente: può altresì imporre il mascheramento di detti muri con arbusti, alberate o, comunque, con l'impiego di vegetazione.

6. Quando i muri di sostegno sono di altezza superiore a metri 6.00 è richiesto il rispetto delle vigenti norme di legge in materia di distanze dalle pareti finestrate.

7. Gli arretramenti dal ciglio di strade pubbliche, di uso pubblico e vicinali se non diversamente individuati dal P.R.G.C. sono quelli previsti per le recinzioni, indicati all'art. 51 comma 4.

8. Deroghe alle norme sopraddette potranno essere autorizzate solo se motivate da particolari questioni di carattere geologico e/o tecnico.

Note

I riferimenti normativi sono il d.lgs. 285/1992 e il d.p.r. 495/1992.

Articolo 118 Beni culturali ed edifici storici

1. Per il recupero del fabbricato e manufatto della tradizione architettonica locale in frazione Noga comunemente noto come "Torchio d'Armensc" censito al foglio 44 mappale 46 del N.C.T., conservato e/o alterato, che mantiene elementi di pregio storico-architettonico-artistico, si richiamano quali linee guida e indirizzi per gli approfondimenti progettuali i contenuti del Manuale "STUDIO PER LA REALIZZAZIONE DEGLI INTERVENTI DI RESTAURO E DI VALORIZZAZIONE SUL PATRIMONIO LOCALE - MANUALE PER IL RECUPERO ARCHITETTONICO" edito dal Gal LAGHI E MONTI DEL VERBANO CUSIO OSSOLA nell'aprile 2013 nell'ambito del PSR 2007/2013 – Misura 323.3A.

2. Il comma precedente si applica al fabbricato noto come "Torchio d'Armensc" censito al foglio 44 mappale 46 del N.C.T. di pregio ambientale identificato a cura dell'Amministrazione Comunale.

Articolo 119 Cimiteri monumentali e storici

---Non trattato---

Articolo 120 Progettazione dei requisiti di sicurezza per i luoghi pubblici urbani

Si richiama il decreto-legge 20 febbraio 2017, n. 14 (Disposizioni urgenti in materia di sicurezza delle città, convertito, con modificazioni, dalla legge 18 aprile 2017, n. 48).

CAPO VI ELEMENTI COSTRUTTIVI

Articolo 121 Superamento barriere architettoniche, rampe e altre misure per l'abbattimento di barriere architettoniche

1. Tutte le rampe pedonali esterne o interne alle costruzioni, escluse quelle di servizio, debbono rispettare le prescrizioni delle leggi e delle direttive di settore per il superamento e l'eliminazione delle barriere architettoniche.

Articolo 122 Serre bioclimatiche o serre solari

Si richiama la D.G.R. 45-11967/2009.

Articolo 123 Impianti per la produzione di energia da fonti rinnovabili a servizio degli edifici

1. Qualora l'intervento edilizio proposto richieda, ai sensi delle normative vigenti in materia di rendimento energetico nell'edilizia ed ai disposti del Testo Unico dell'edilizia D.P.R. 380/2001, di ricorrere a fonti energetiche alternative da sfruttarsi a mezzo di specifici impianti tecnologici, dovrà essere adottata ogni soluzione tecnica e progettuale al fine del miglior inserimento degli stessi nel contesto ambientale.

2. Negli ambiti territoriali denominati nuclei antichi e nuclei antichi minori, gli impianti non potranno essere collocati in modo tale che per loro dimensione o loro collocazione, compromettano le caratteristiche architettoniche dei tetti di copertura degli edifici, privilegiandosi, pertanto, in sede di progettazione, soluzioni che non abbiano ad interessare tali parti degli edifici.

Articolo 124 Coperture, canali di gronda e pluviali

1. Tutti gli edifici devono essere provvisti di idonee coperture piane o inclinate, munite di canali di gronda e pluviali per la raccolta e lo smaltimento delle acque meteoriche.

2. Le coperture ed i volumi da esse sporgenti (comignoli, abbaini, volumi tecnici, ecc.) sono considerati elementi architettonici della costruzione e la loro realizzazione deve rispondere a precise previsioni di progetto, in particolare per quanto riguarda l'aspetto formale e la compatibilità dei materiali impiegati.

3. I canali di gronda ed i pluviali devono essere previsti tanto verso il suolo pubblico quanto verso i cortili interni e gli altri spazi scoperti e devono convogliare le acque meteoriche nelle fognature, fatte salve le disposizioni dei regolamenti degli enti gestori; non sono ammessi scarichi liberi a livello del piano marciapiede o del piano

stradale o comunque sul suolo pubblico mentre sono ammessi scarichi in cortili, giardini, cisterne o appositi pozzi perdenti.

4. Nei canali di gronda e nei pluviali è vietato immettere acque diverse da quelle meteoriche.

5. Idonei pozzetti d'ispezione forniti di chiusura idraulica devono essere installati nei punti delle condutture interrato in cui si verifichi un cambiamento di direzione o la confluenza con altre condutture; un pozzetto finale di ispezione, posto ai limiti della proprietà, deve precedere l'allacciamento alla pubblica fognatura.

6. I cornicioni e gli aggetti esposti al posarsi dei volatili debbono presentare superfici in pendenza con inclinazione tale da costituire idoneo mezzo di dissuasione.

Articolo 125 Strade, passaggi privati e rampe

1. La costruzione di strade private è soggetta alle ordinarie procedure autorizzative e di controllo previste dall'ordinamento vigente.

2. Gli enti o i soggetti proprietari delle strade debbono provvedere:

a. alla pavimentazione, se il comune la ritiene necessaria;

b. alla manutenzione e pulizia;

c. all'apposizione e manutenzione della segnaletica prescritta;

d. all'efficienza del sedime e del manto stradale;

e. alla realizzazione e manutenzione delle opere di raccolta e scarico delle acque meteoriche, fino alla loro immissione nei collettori comunali;

f. all'illuminazione, nei casi di cui al comma 7.

3. Le strade private a servizio di insediamenti residenziali con più unità abitative devono avere larghezza minima e raggio di curvatura dimensionati in modo adeguato rispetto al traffico veicolare ipotizzabile e, se cieche, le strade stesse devono terminare in uno spazio di manovra tale da consentire l'agevole inversione di marcia degli autoveicoli.

4. Le strade private a servizio di insediamenti produttivi, (anche destinati alla trasformazione di prodotti agricoli) e commerciali devono avere larghezza minima di 4,00 m nel caso di un unico senso di marcia, e di 6,00 m nel caso di doppio senso di marcia, raggio di curvatura, misurato nella mezzzeria della carreggiata, non inferiore a 10,00 m e, se cieche, devono terminare in uno spazio di manovra tale da consentire l'agevole inversione di marcia degli autoveicoli e dei veicoli da trasporto.

5. Le prescrizioni di cui ai commi 3 e 4 si applicano alle nuove costruzioni: nel caso di interventi di ristrutturazione o recupero o riordino, possono essere richiesti adeguamenti, anche parziali, alle norme regolamentari, compatibili con la reale fattibilità.

6. Le strade private di lunghezza superiore a 25,00 m, poste all'interno del centro abitato, debbono essere dotate di impianto di illuminazione in grado di fornire un illuminamento adeguato alla sicurezza della circolazione veicolare, comunque non inferiore a 4 lx (lux) sul piano stradale.

7. Le norme elencate ai precedenti punti 2,3,4,5,6 non si applicano alle strade private chiuse al transito pubblico.

8. Ove occorra, le strade private sono aperte al transito dei veicoli di soccorso e di pubblica sicurezza.

9. Si definisce rampa la superficie inclinata carrabile o pedonale atta al superamento di dislivelli.

10. Le rampe carrabili per il transito dei veicoli all'interno o all'esterno degli edifici non devono avere pendenza superiore al 20% se rettilinee; negli altri casi la pendenza non può essere superiore al 15%.

11. La larghezza minima della carreggiata delle rampe e il raggio di curvatura della carreggiata sono stabiliti in base alla vigente normativa di sicurezza antincendio, comunque la larghezza non deve essere inferiore a 3,00 m.

12. Le rampe carrabili devono essere realizzate in materiale antisdrucchiolevole, con apposite scanalature per il deflusso delle acque; nel caso di autosilos di parcheggio pubblico, almeno da un lato della rampa, deve essere prevista l'installazione di un corrimano all'altezza di 0,90 m e la realizzazione di un percorso pedonale di servizio, a fianco della carreggiata, sistemato a gradoni, di larghezza non inferiore a 0,90 m.

13. Le rampe esistenti sono mantenute nella situazione di fatto.

Articolo 126 Cavedi, cortili, pozzi luce e chiostrine

1. I cortili, intendendosi per tali anche gli spazi limitati da tre soli fronti di una costruzione, qualora ciascuno di essi sia di larghezza superiore a 4,00 m devono essere dimensionati in modo che la luce libera, misurata sulla perpendicolare ad ogni prospetto finestrato, rispetti le prescrizioni delle vigenti leggi.

2. Agli effetti di quanto sopra, la misura della luce libera è al netto delle proiezioni orizzontali di ballatoi, balconi, pensiline e di qualsiasi altra sporgenza posta all'interno del cortile.

3. La realizzazione di cavedi, intendendosi per tali gli spazi interni delimitati da prospetti di larghezza inferiore o uguale a 4,00 m ed aperti in alto per l'intera superficie, è ammessa esclusivamente per la diretta illuminazione e ventilazione di servizi igienici, scale, disimpegni, ambienti di servizio, ripostigli.

4. Nelle nuove costruzioni, in rapporto all'altezza dei prospetti, i cavedi devono essere così dimensionati:

- altezza fino a 10,00 m, lato min. 2,50 m, sup. min. 6,00 mq;
- altezza fino a 15,00 m, lato min. 3,00 m, sup. min. 9,00 mq;
- altezza oltre 15,00 m, lato min. 4,00 m, sup. min. 16,00 mq.

5. Nei cavedi non è ammessa alcuna sporgenza.

6. I cavedi debbono essere dotati di facile accesso nella parte inferiore per agevolare le operazioni di pulizia.

7. Cortili e cavedi debbono essere pavimentati o sistemati a giardino privato e comunque provvisti di scarico delle acque meteoriche realizzato in modo da evitare ristagni: è vietato, in detto scarico, versare acque nere o materiale di rifiuto.

8. E' vietata qualsiasi opera edilizia alla quale risulti conseguente un peggioramento delle condizioni igieniche dei cortili e dei cavedi esistenti.

9. Per quanto concerne i cortili, il comune può introdurre una prescrizione che ne regoli la superficie in rapporto a quella complessiva dei prospetti perimetrali.

Articolo 127 Intercapedini, griglie di areazione e canalizzazioni

1. Ai fini del presente articolo è definito "intercapedine" il vano situato sotto il livello del suolo e compreso tra il muro perimetrale di una costruzione ed i muri di sostegno del terreno circostante, appositamente realizzati; l'intercapedine ha la finalità di consentire l'illuminazione indiretta, l'aerazione e la protezione dall'umidità dei locali interrati, nonché la possibilità di accedere a condutture e canalizzazioni di impianti eventualmente in essa contenute.
2. Fuori dagli allineamenti individuati dal filo di fabbricazione delle costruzioni, ed anche inferiormente al suolo pubblico, ma in ogni caso con esclusione delle superfici aperte al traffico veicolare, può essere consentita ai proprietari frontisti la realizzazione di intercapedini di servizio o di isolamento, protette da griglie di copertura antisdrucchiolevoli, ispezionabili, praticabili e dotate di cunetta e scarico per il deflusso sia delle acque meteoriche sia di quelle utilizzate per la pulizia.
3. Il fondo dell'intercapedine deve risultare almeno 0,20 m al di sotto del livello di calpestio dei locali interrati attigui.
4. La costruzione delle intercapedini è a totale carico dei proprietari che debbono altresì provvedere alla loro manutenzione.
5. Nelle nuove costruzioni ed in quelle soggette a ristrutturazione o recupero devono essere adottati accorgimenti tecnici per evitare la penetrazione di ratti, volatili ed animali in genere.
6. Tutte le aperture presenti nelle cantine, nei sottotetti e nei vespai con intercapedine ventilata debbono essere protette da idonee reti indeformabili a maglia fitta e le connessioni fra superfici verticali ed orizzontali debbono essere debitamente sigillate.
7. Gli imbocchi delle canne di aspirazione debbono essere protetti con reti indeformabili a maglia fitta e le suddette canne non debbono presentare forature o interstizi comunicanti con il corpo della muratura.
8. Le canalizzazioni contenenti cablaggi di ogni tipo debbono risultare stagne e prive di qualsiasi comunicazione con il corpo della muratura: ove possibile debbono essere inseriti appositi elementi tronco-conici o tronco piramidali per impedire la risalita dei ratti.
9. E' vietata la realizzazione di canne di caduta per i rifiuti: l'autorità comunale, sentito il responsabile del Servizio di igiene pubblica competente per territorio, può imporre la sigillatura di quelle esistenti ove siano accertate condizioni nocive per la salute degli utenti.

Articolo 128 Recinzioni

Vedere il precedente art. 89

Articolo 129 Materiali, tecniche costruttive degli edifici

---Non trattato---

Articolo 130 Disposizioni relative alle aree di pertinenza

---Non trattato---

Articolo 131 Piscine

---Non trattato---

Articolo 132 Altre opere di corredo degli edifici

1. Le costruzioni prefabbricate devono rispettare tutte le disposizioni previste per la normale fabbricazione e, nei limiti delle loro caratteristiche tecnologiche, risultare inseribili armonicamente nell'ambiente circostante, sia per i requisiti formali sia per i materiali impiegati. Sono comunque vietate strutture prefabbricate interamente in lamiera, sia zincata che preverniciata (ad esempio box in lamiera per autorimesse).
2. Ove siano sistemate a terrazzo parti di tetto, e in tutti i casi ove sussista pericolo di caduta, è obbligatoria l'applicazione di parapetto di altezza non inferiore a 1,00 m.
3. Nel caso in cui il terrazzo sovrasti ambienti abitabili o comunque utilizzabili è prescritta l'impermeabilizzazione a manti multipli e devono essere poste in opera adeguate coibentazioni: in alternativa, deve essere realizzato un doppio solaio con interposta camera d'aria.
4. Le pendenze del manto di copertura non devono essere inferiori allo 0,5%.

TITOLO IV VIGILANZA E SISTEMI DI CONTROLLO

Articolo 133 Esercizio delle funzioni di vigilanza e controllo delle trasformazioni ed usi del territorio

1. Il comune esercita la vigilanza sull'attività urbanistica ed edilizia ai sensi del d.p.r. 380/2001, Titolo IV, dell'articolo 59 della l.r. 56/1977 e D.G.R. 40-5094/2012.
2. Il comune esercita la vigilanza organizzando le forme di controllo ritenute più efficienti.
3. Il rispetto e l'applicazione del regolamento edilizio sono assicurati, ove occorra, mediante il potere di coercizione, esercitato attraverso apposite motivate ordinanze.
4. Ove il rispetto e l'applicazione del regolamento edilizio comportino l'esecuzione di opere od attività, il comune ordina la realizzazione delle stesse entro un termine congruo in rapporto alla natura delle opere o attività da eseguire; decorso inutilmente tale termine, le opere o le attività sono eseguite dall'amministrazione a spese del contravventore.
5. Il comune notifica al contravventore l'ammontare delle spese sostenute, ingiungendo al medesimo di rimborsare al comune le stesse entro quindici giorni dalla notifica; ove tale termine decorra inutilmente, salve restando eventuali disposizioni speciali di legge, le spese sono rimosse coattivamente.

Articolo 134 Vigilanza durante l'esecuzione dei lavori

Durante l'esecuzione dei lavori debbono essere adottate tutte le necessarie precauzioni per garantire l'igiene e l'incolumità dei lavoratori e dei cittadini nel rispetto delle norme vigenti.

Si rimanda comunque al d.p.r. 380/2001 s.m.i.

Articolo 135 Sanzioni per violazione delle norme regolamentari

1. Fatte salve le sanzioni amministrative e penali derivanti dalla legislazione urbanistica ed edilizia, la violazione delle disposizioni del regolamento edilizio comporta l'applicazione delle sanzioni previste dal d.p.r. 380/2001, Titolo IV e dall'articolo 11 della l.r. 19/1999 previa eliminazione, ove occorra, del motivo che ha dato luogo all'infrazione.
2. Per quanto non disciplinato, in ordine alle sanzioni, dalla legge regionale di cui al comma 1, si applicano le disposizioni della legge 24 novembre 1981, n. 689.

TITOLO V NORME TRANSITORIE

Articolo 136 Aggiornamento del regolamento edilizio

Le modifiche al regolamento edilizio sono approvate con le procedure indicate all'articolo 3 della l.r. 19/1999.

Articolo 137 Disposizioni transitorie per l'adeguamento

1. Fino all'adeguamento previsto dall'articolo 12, comma 5, della l.r. 19/1999, in luogo delle definizioni di cui alla Parte prima, Capo I (Le definizioni uniformi dei parametri urbanistici ed edilizi), continuano ad essere vigenti le definizioni contenute nei regolamenti edilizi o nei piani regolatori vigenti alla data di approvazione del presente regolamento.

2. I nuovi piani regolatori generali, le loro revisioni e le varianti generali, adottati successivamente alla pubblicazione della presente deliberazione, devono adeguarsi alle definizioni uniformate.

Note

Conclusa la fase transitoria il comune provvederà all'abrogazione del presente articolo.

SI RIPORTANO LE DEFINIZIONI DEL PREVIGENTE REGOLAMENTO EDILIZIO (approvato con deliberazione del C.C. n. 2 in data 24/02/2005 e modificato con:

- deliberazione del C.C. n. 29 in data 14/06/2005
- deliberazione del C.C. n. 9 in data 21/02/2007
- deliberazione del C.C. n. 88 in data 18/12/2007
- deliberazione del C.C. n. 6 in data 12/02/2008
- deliberazione del C.C. n. 8 in data 17/03/2009
- deliberazione del C.C. n. 54 in data 2/09/2009
- deliberazione del C.C. n. 10 in data 11/02/2013

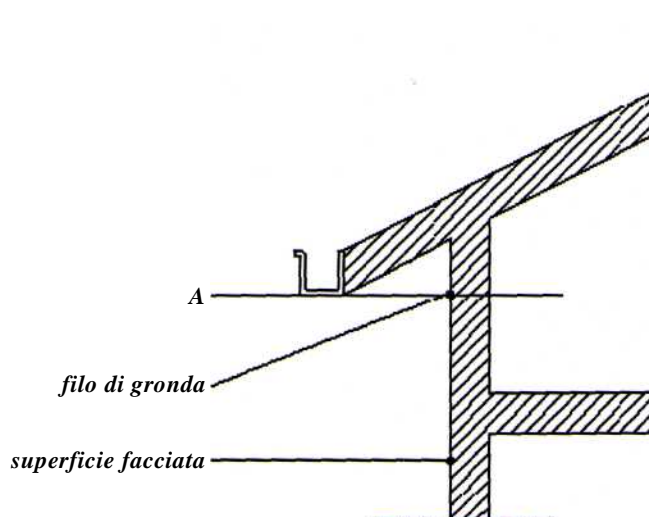
- deliberazione del C.C. n. 3 in data 28/01/2016) **CHE RESTANO IN VIGORE SINO ALL'ADEGUAMENTO DI CUI ALL'ART. 137 DEL NUOVO REGOLAMENTO EDILIZIO IN LUOGO DELLE DEFINIZIONI DI CUI ALLA PARTE PRIMA, CAPO I (LE DEFINIZIONI UNIFORMI DEI PARAMETRI URBANISTICI ED EDILIZI)**

TITOLO III - PARAMETRI ED INDICI EDILIZI ED URBANISTICI

Art. 13 Altezza dei fronti della costruzione (Hf)

1. Si definiscono fronti le proiezioni ortogonali delle singole facciate della costruzione, compresi gli elementi aggettanti o arretrati e la copertura.
2. Si assume come altezza di ciascun fronte della costruzione la differenza di quota, misurata in metri [m], tra l'estradosso dell'ultimo solaio - ovvero tra il filo di gronda della copertura se a quota più elevata rispetto ad esso - ed il punto più basso della linea di spiccato; parapetti chiusi o semiaperti, realizzati con qualsiasi tipo di materiale, non rientrano nel computo se di altezza inferiore o uguale a **1,10 m**.
3. L'**ultimo solaio** è quello che sovrasta l'ultimo spazio agibile - compresi i sottotetti computabili ai fini della determinazione della superficie utile lorda - con esclusione dei volumi tecnici.

A = Piano orizzontale tangente il punto più basso della parte aggettante



4. Il **filo di gronda** è dato dall'intersezione della superficie della facciata con il piano orizzontale tangente al punto più basso della parte aggettante della copertura; nel caso in cui la facciata e la copertura siano raccordati con elementi curvilinei od altro, l'intersezione di cui sopra è rappresentata da una linea virtuale.
5. La **linea di spiccato** è data dall'intersezione della superficie del terreno naturale o del terreno sistemato, se a quota inferiore, con la superficie della facciata della costruzione, escluse le parti prospicienti a rampe, scale e viabilità privata di accesso ai piani interrati.
6. Nel caso in cui l'ultimo solaio non presenti andamento orizzontale o presenti **andamento complesso** con parti a diverse sezioni verticali, l'altezza virtuale della linea di estradosso rispetto al piano di calpestio sottostante, è convenzionalmente ricavata dividendo il volume dell'ultimo spazio di cui al comma 3 (comprensivo degli spessori dei tamponamenti laterali e dell'ultimo solaio) per la superficie utile lorda corrispondente (v. art. 18), al netto di eventuali soppalchi; l'altezza virtuale di cui sopra sommata alla differenza di quota tra il piano di calpestio citato ed il punto più basso della linea di spiccato è l'altezza di ciascun fronte.
7. Dal computo dell'altezza dei fronti sono **escluse** le opere di natura tecnica che è necessario collocare al di sopra dell'ultimo solaio, quali torrini dei macchinari degli ascensori, torrini delle scale, camini, torri di esalazione, ciminiere, antenne, impianti per il riscaldamento e/o la refrigerazione, impianti per l'utilizzo di fonti energetiche alternative.

Art. 14 Altezza della costruzione (H)

1. L'altezza della costruzione, misurata in metri [m], è la massima tra quelle dei fronti, determinate ai sensi del precedente art. 13.

Art. 15 Numero dei piani della costruzione (Np)

1. Il numero dei piani della costruzione è il numero dei piani agibili – compresi quelli formati da soffitte e da spazi sottotetto computabili ai fini della determinazione della superficie utile lorda - e di quelli seminterrati il cui livello di calpestio sia, anche solo in parte, fuori terra rispetto ad uno qualunque dei fronti dell'edificio, con esclusione di rampe, scale e viabilità privata di accesso ai piani interrati.

2. Dal computo del numero dei piani sono esclusi quelli il cui livello di calpestio risulti interamente interrato e che non emergano dal suolo per più di **1,20 m**, misurati dal più alto dei punti dell'intradosso del soffitto al più basso dei punti delle linee di spiccato perimetrali (definite ex art. 13, comma 5), nonché gli eventuali soppalchi.

2bis. Dal computo del numero dei piani sono esclusi quelli delimitati a livello superiore dalle falde inclinate delle coperture.

Art. 16 Distanza tra le costruzioni (D), della costruzione dal confine (Dc), della costruzione dal ciglio o confine stradale (Ds)

1. Le distanze di cui al titolo del presente articolo sono misurate in metri [m] e riferite al filo di fabbricazione della costruzione.

2. Il **filo di fabbricazione**, ai fini della presente norma, è dato dal perimetro esterno delle pareti della costruzione, con esclusione degli elementi decorativi, dei cornicioni, delle pensiline, dei balconi e delle altre analoghe opere, aggettanti per non più di 1,50 m; sono inclusi nel perimetro anzidetto i "bow window", le verande, gli elementi portanti verticali in risalto, gli spazi porticati, i vani semiaperti di scale ed ascensori.

3. La distanza tra:

a) filo di fabbricazione di una costruzione e il filo di fabbricazione di un'altra costruzione fronti stante (D), è rappresentata dalla lunghezza del segmento minimo ortogonale congiungente i due fili di fabbricazione;

b) filo di fabbricazione di una costruzione e il confine della proprietà (Dc), è rappresentata dalla lunghezza del segmento minimo congiungente il filo di fabbricazione della costruzione e il confine di proprietà antistante;

c) filo di fabbricazione di una costruzione e una strada (Ds), è rappresentata dalla lunghezza del segmento minimo congiungente il filo di fabbricazione della costruzione e il confine di una strada o, in assenza di questo, il ciglio di una strada;

è rappresentata dal raggio della minima circonferenza avente centro in uno dei due elementi e tangente all'altro.

4. La visuale libera è definita dalla normale, da ciascuna finestra con veduta; la visuale libera minima è di norma fissata sui **ml. 10,00** ovvero pari all'altezza dell'edificio più alto se maggiore; la norma si applica anche quando di due edifici prospettanti una sola parete è finestrata. Non si applica nel caso le pareti prospettanti non siano finestrate, nel caso di vista su un basso fabbricato, nel caso di bassi fabbricati.

Per **bassi fabbricati** si intendono quelli destinati a recepire bisogni collaterali alle attività residenziali, si tratta di fabbricati principalmente destinati a:

a) autorimesse;

b) laboratori per lavori di casa e "fai da te";

- c) depositi di attrezzi agricoli per il giardinaggio;
- d) ricoveri per l'allevamento familiare di animali da cortile;

I fabbricati di cui ai punti a), b), c), d), dovranno avere le seguenti caratteristiche:

- nel caso di copertura piana, altezza massima di ml. 2,50 calcolata dalla linea di spiccato all'intradosso della soletta di copertura;
- nel caso di copertura inclinata, altezza massima perimetrale del filo di gronda di ml. 2,50 e con altezza al colmo fino a ml. 4,00;
- la linea di colmo non potrà essere ubicata sul lato rivolto verso il confine.

Art. 17 Superficie coperta della costruzione (Sc)

1. La superficie coperta è l'area, misurata in metri quadrati [m²], della proiezione orizzontale dell'intero corpo della costruzione emergente dal terreno sistemato, comprese le tettoie, le logge, i "bow window", i vani scala, i vani degli ascensori, i porticati e le altre analoghe strutture.
2. Sono esclusi dal computo della superficie coperta gli elementi decorativi, i cornicioni, le pensiline ed i balconi aperti a sbalzo, aggettanti per non più di **1,50 m** dal filo di fabbricazione.

Art. 18 Superficie utile lorda della costruzione (Sul)

1. La superficie utile lorda, misurata in metri quadrati [m²], è la somma delle superfici utili lorde di tutti i piani - entro e fuori terra, sottotetto agibile compreso - delimitate dal perimetro esterno di ciascun piano.
2. Nel computo della superficie utile lorda dei piani sono **comprese** le superfici relative:
 - a) ai "bow window" ed alle verande;
 - b) ai piani di calpestio dei soppalchi;sono **escluse** le superfici relative:
 - c) ai volumi tecnici, anche se emergenti dalla copertura del fabbricato, quali torrini dei macchinari degli ascensori, torrini delle scale, impianti tecnologici, ai vani scala ed ai vani degli ascensori;
 - d) ai porticati, ai "pilotis", alle logge, ai balconi, ai terrazzi;
 - e) agli spazi compresi nel corpo principale o a quelli coperti ad esso esterni adibiti al ricovero ed alla manovra dei veicoli, per uso esclusivo dei residenti o comunque pertinenziali;
 - f) ai locali cantina se ubicati in livelli non considerati piani ai sensi comma 2 dell'Art. 15 ed alle cantine ubicate nei livelli considerati piano terra ai sensi del comma 1 art. 15 per le seguenti superfici massime:
 - mq. 40,00 per ogni unità immobiliare residenziale di tipo uni/bi/tri-familiare e a schiera
 - mq. 10,00 per unità condominialiqualora queste non siano già state ricavate nei piani interrati;
 - g) ai locali sottotetto per la porzione avente altezza pari o inferiore a metri 1,80, misurata all'intradosso del solaio di copertura;
 - h) ai cavedi;
 - i) ai laboratori di casa, depositi di attrezzi agricoli per il giardinaggio, ricoveri per

l'allevamento di animali da cortile, collaterali alle attività residenziali se definiti bassi fabbricati ai sensi dell'art. 16 comma 4 e di Sul non superiore a mq. 15 per ogni unità residenziale alla quale risulta annesso), per uso esclusivo dei residenti o comunque pertinenziali.

- 3. Eventuali cambi di destinazione d'uso in locali residenziali agibili di cui alle lettere e); f); i); del comma 2 qualora ricadenti nelle prescrizioni del 1° comma, lettera a) dell'art. 48 della Legge Regionale n. 56/77 e s.m.i. richiedono sempre la verifica planovolumetrica per i tipi di intervento di ampliamento e/o ampliamento con sopraelevazione.*

Art. 19 Superficie utile netta della costruzione (Sun)

- 1. La superficie utile netta, misurata in metri quadrati [m²], è la somma delle superfici utili nette di tutti i piani - entro e fuori terra, sottotetto agibile o computabile ai fini della determinazione della SUL compreso - ricavate deducendo da quelle utili lorde, così come definite all'art. 18, tutte le superfici non destinate al calpestio.*
- 2. Le soglie di passaggio da un vano all'altro e gli sguinci di porte e finestre sono convenzionalmente considerate superfici non destinate al calpestio fino ad una profondità massima di **0,50 m** e, come tali, sono dedotte dalle superfici lorde; soglie e sguinci di profondità maggiore saranno invece computati per intero come superfici destinate al calpestio.*

Art. 20 Volume della costruzione (V)

- 1. Il volume della costruzione, misurato in metri cubi [m³], è la somma dei prodotti della superficie utile lorda di ciascun piano (Sul), al netto di eventuali soppalchi, per l'altezza misurata tra i livelli di calpestio del piano medesimo e del piano superiore.*
- 2. Per l'ultimo piano, sottotetto agibile o computabile ai fini della determinazione della SUL compreso, l'altezza di cui al comma 1 è quella tra il livello di calpestio e l'estradosso dell'ultimo solaio o, in sua assenza, l'intradosso della superficie di copertura.*
- 3. Nel caso in cui l'ultimo solaio non presenti andamento orizzontale, si ricava convenzionalmente l'altezza virtuale alla quale è situata la linea di estradosso rispetto al piano di calpestio, seguendo il procedimento descritto al comma 6 dell'art. 13.*

Art. 21 Superficie fondiaria (Sf)

- 1. E' l'area del terreno asservita e/o asservibile alle costruzioni realizzate e/o realizzabili, misurata in metri quadrati [m²], al netto delle superfici destinate dagli strumenti urbanistici generali ed esecutivi alle urbanizzazioni primarie, secondarie e indotte esistenti e/o previste.*

Art. 22 Superficie territoriale (St)

- 1. E' l'area complessiva di una porzione di territorio, misurata in metri quadrati [m²], comprendente le superfici fondiarie (Sf) e quelle destinate dagli strumenti urbanistici generali ed esecutivi alle urbanizzazioni primarie, secondarie e indotte esistenti e/o previste.*

Art. 23 Rapporto di copertura (Rc)

1. Il rapporto di copertura è il quoziente, espresso in percentuale [%], tra la superficie coperta dalle costruzioni edificate e/o edificabili e la superficie fondiaria pertinente ($R_c = S_c/S_f$): rappresenta la percentuale di superficie coperta edificata e/o edificabile sulla superficie fondiaria.

Art. 24 Indice di utilizzazione fondiaria (U_f)

1. L'indice di utilizzazione fondiaria è dato dal rapporto tra la superficie utile lorda edificata e/o edificabile e la superficie fondiaria ($U_f = S_{ul}/S_f$): rappresenta il numero di metri quadrati di superficie utile lorda edificata e/o edificabile per ogni metro quadrato di superficie fondiaria [m^2]/[m^2].

Art. 25 Indice di utilizzazione territoriale (U_t)

1. L'indice di utilizzazione territoriale è dato dal rapporto tra la superficie utile lorda edificata e/o edificabile e la superficie territoriale ($U_t = S_{ul}/S_t$): rappresenta il numero di metri quadrati di superficie lorda edificata e/o edificabile per ogni metro quadrato di superficie territoriale [m^2]/[m^2].

Art. 26 Indice di densità edilizia fondiaria (I_f)

1. L'indice di densità edilizia fondiaria è dato dal rapporto tra il volume edificato e/o edificabile e la superficie fondiaria ($I_f = V/S_f$): rappresenta il numero di metri cubi di volume edificato e/o edificabile per ogni metro quadrato di superficie fondiaria [m^3]/[m^2].

Art. 27 Indice di densità edilizia territoriale (I_t)

1. L'indice di densità edilizia territoriale è dato dal rapporto tra il volume edificato e/o edificabile e la superficie territoriale ($I_t = V/S_t$): rappresenta il numero di metri cubi di volume edificato e/o edificabile per ogni metro quadrato di superficie territoriale [m^3]/[m^2].